

Datum: 22.12.2021

**Končno strokovno poročilo o arheološki raziskavi ob gradnji v sklopu projekta  
"Ureditev infrastrukture rogov (vodovod, elektrika, kanalizacija) v Kranju,  
Sejmišče 7, na parc. št. 398/8, 393/3, 393/2, 393/4, vse k.o. 2100 Kranj**

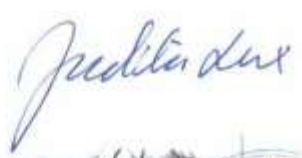
EŠD/evidenčna številka dediščine: EŠD 5145, Kranj - Arheološko najdišče Lajh; EŠD 274, Kranj - Mestno jedro;  
EŠD 10129, Kranj - Arheološko najdišče Mestno jedro

Številka soglasja za raziskavo/koda: 62240-603/2021/2, z dne 16.11.2021, koda: 21-0593

Vodja raziskave: Luka Rozman, univ. dipl. arheol. 

Datum izvedbe terenskih del: 1.12.2021 – 6.12.2021

Avtorja poročila: Luka Rozman, univ. dipl. arheol., Ana Kovačič, univ. dipl. arheol.

Podpis nadzornika ZVKDS: Mag. Judita Lux, univ.dipl.arheol, Konservatorska svetovalka 



## KAZALO

POGLAVJE A .....	3
1. PODATKI O RAZISKAVI.....	3
2. OPIS POTEKA IN REZULTATOV RAZISKAVE, INTERPRETACIJA .....	4
POGLAVJE B .....	6
3. PODATKI O RAZISKAVI.....	6
4. UVOD .....	7
5. REZULTATI RAZISKAVE .....	8
5.1. OPIS PROSTORA .....	8
5.2. HISTORIČNA ANALIZA.....	9
5.2 STRATIGRAFSKA SLIKA OPAZOVANIH ENOT.....	12
5.3. SEZNAM IN OPIS STRATIGRAFSKIH ENOT .....	18
5.4. NAJDBE .....	19
6. SKLEP .....	22
7. PODATKI O ARHIVU NAJDIŠČA.....	22
8. SEZNAM UPORABLJENIH VIROV .....	23

PRILOGA 1- Načrt arheološke raziskave

## **POGLAVJE A**

### **1. PODATKI O RAZISKAVI**

1. Številka soglasja za raziskavo: 62240-603/2021/2, z dne 16.11.2021
2. Koda raziskave: 21-0593
3. Ime najdišča (toponim, ledinsko ime, ulica): Lajh, Sejmišče 7
4. Naselje: Kranj
5. Občina: Kranj
6. Katastrske reference (parc. št.; k.o. - ime šifre): 398/8, 393/3, 393/2, 393/4, vse k.o. 2100 Kranj
7. EŠD/evidenčna številka dediščine: EŠD 5145, Kranj - Arheološko najdišče Lajh; EŠD 274, Kranj - Mestno jedro; EŠD 10129, Kranj - Arheološko najdišče Mestno jedro
8. Vrsta najdišča: naselbina, grobišče
9. Okvirna datacija najdišča: prazgodovina, rimska doba, zg. srednji vek, novi vek
10. Razlog za izvedbo raziskave: preventivni, ureditev infrastrukture rogov
11. Vrsta raziskave: invazivna
12. Raziskovalni postopek: arheološke raziskave ob gradnji
13. Posebne okoliščine raziskave: /
14. Izvajalec: Avgusta d.o.o. Mestni trg 15, 5280 Idrija
15. Vodja raziskave: Luka Rozman, univ. dipl. arheol.
16. Nadzornik: Mag. Judita Lux, univ.dipl.arheol, konservatorska svetovalka
17. Trajanje terenskih del raziskave: 1.12.2021 – 6.12.2021
18. Način ureditve območja po končani raziskavi: sprostitev za nadaljnje projektne aktivnosti
19. Avtor poročila: Luka Rozman, univ. dipl. arheol., Ana Kovačič, univ. dipl. arheol.

## 2. OPIS POTEKA IN REZULTATOV RAZISKAVE, INTERPRETACIJA

Na podlagi kulturnovarstvenih pogojev št. 35101-1134/2021-2 z dne 19.10.2021, ki jih je izdal ZVKDS OE Kranj, smo od 1.12. do 6.12. 2021 opravili arheološke raziskave ob gradnji v Lajhu na naslovu Sejmišče 7, na parc. številki 398/8, k.o. 2100 Kranj. Izkop je bil za potrebe ureditve vodovoda, elektrike in kanalizacije v rovih izveden v dolžini 35 m in povprečni širini 0,8 m ter približni globini 1 m (površina 37 m<sup>2</sup>). Z izkopom smo pričeli na jugozahodnem delu, nato pa v dvakrat zalomljeni liniji v smeri SV končali pri vходу v rov. Na celotni trasi smo dokumentirali devet profilov (P1 do P 9).



Slika 1 Prikaz lokacije arheološke raziskave na ortofoto podlagi z označenimi profili (izdelal: L. Rozman)

Dokumentiranih je bilo 14 stratigrafskih enot. V južnem delu izkopa smo zaradi izravnave terena na globini potrebni za gradbeni poseg (1m), sledili le novoveška in sodobna nasutja (SE 02 – SE 04). Šele med profiloma P4 in P5 smo približno na enaki globini dokumentirali prazgodovinsko kulturno plast SE 010 in severneje od nje geološko osnovo. Ta se je pojavljala v obliki konglomeratne osnove (SE 08), njene mivkaste preperine (SE 012) ali tudi v obliki nesprijetega konglomerata (SE 013). Geološka osnova se je od profila P6 nadaljevala vse do P7 na skrajnem SV delu gradbenega izkopa in sicer že takoj po odstranitvi peščenega nasutja – današnje izravnave/hodne površine. V tem delu to ni presenetljivo, saj je lokacija posega ob vznožju skalnatega konglomeratnega pomola. Pred vhomom v rov je bil namesto peščene izravnave ob pričetku izkopa dokumentiran betonski tlak (SE 014). V izkopu smo dokumentirali še fekalno kanalizacijo (SE 06/07) in telekomunikacijski vod. Na končni globini ca. 1

m smo končno situacijo dokumentirali in zaključili z arheološkim spremljanjem del. Z gradbenim posegom namreč niso več posegali globlje.

Kljub pridobljenemu gradivu, ki nakazuje na arheološki potencial v smislu poznoantičnih grobov ali vsaj prazgodovinskih naselbinskih struktur, v samem izkopu le teh nismo detektirali. Glede na tokratno raziskano območje in vsa pretekla dognanja, se vsekakor nahajajo v neposredni bližini raziskanega. Na končni globini ca. 1 m smo situacijo dokumentirali in zaključili z arheološkim dokumentiranjem. Z gradbenim posegom namreč niso več posegali globlje.



Slika 2 Pogled na območje izkopa, kjer so bili dokumentirani profili P1 do P6, pogled proti jugu (foto: L. Rozman)



Slika 3 Koordinacija ob začetku del, pogled proti vzhodu (foto: L. Rozman)

## POGLAVJE B

### 3. PODATKI O RAZISKAVI

1. Številka soglasja za raziskavo: 62240-603/2021/2, z dne 16.11.2021
2. Koda raziskave: 21-0593
3. Ime najdišča (toponim, ledinsko ime, ulica): Lajh, Sejmišče 7
4. Naselje: Kranj
5. Občina: Kranj
6. Katastrske reference (parc. št.; k.o. - ime šifre): 398/8, 393/3, 393/2, 393/4, vse k.o. 2100 Kranj
7. Lastnik zemljišča: Zavod za turizem in kulturo Kranj, Glavni trg 2, 4000 Kranj
8. Kartografske reference: 1. 450268.78 E, 122002.57 N, 359.77 m.n.v.; 2. 450278.16 E, 122011.96 N, 360.08 m.n.v.; 3. 450290.74 E, 122015.18 N, 360.44 m.n.v.; 4. 450275.79 E, 122005.96 N, 359.82 m.n.v.
9. EŠD/evidenčna številka dediščine: EŠD 5145, Kranj - Arheološko najdišče Lajh; EŠD 274, Kranj - Mestno jedro; EŠD 10129, Kranj - Arheološko najdišče Mestno jedro
10. Vrsta najdišča: naselbina, grobišče
11. Okvirna datacija najdišča: prazgodovina, rimska doba, zg. srednji vek, novi vek
12. Razlog za izvedbo raziskave: preventivni, ureditev infrastrukture rovov
13. Vrsta raziskave: invazivna
14. Raziskovalni postopek: arheološke raziskave ob gradnji
15. Posebne okoliščine raziskave: /
16. Izvajalec: Avgusta d.o.o. Mestni trg 15, 5280 Idrija
17. Odgovorna oseba izvajalca: Gregor Zupančič
18. Vodja raziskave: Luka Rozman, univ. dipl. arheol.
19. Namestnik raziskave: Marko Pečovnik, univ. dipl. arheol.
20. Strokovni sodelavci: Ana Kovačič, univ.dipl.arheol.
21. Vir financiranja: Zavod za turizem in kulturo Kranj, Glavni trg 2, 4000 Kranj
22. Nadzornik: mag. Judita Lux, univ.dipl.arheol, konservatorska svetovalka
23. Pristojna OE ZVKDS: Kranj
24. Trajanje terenskih del raziskave: 1.12.2021 – 6.12.2021
25. Mestočasne hrambe arhiva najdišča: Avgusta d.o.o., PE Arkova 8, 1210 Ljubljana Šentvid
26. Način ureditve lokacije ali območja raziskave po končani raziskavi: sprostitev za nadaljnje projektne aktivnosti
27. Ogroženost: /

#### 4. UVOD

Na podlagi kulturnovarstvenih pogojev št. 35101-1134/2021-2 z dne 19.10.2021, ki jih je izdal ZVKDS OE Kranj, smo od 1.12. do 6.12. 2021 opravili arheološke raziskave ob gradnji v Lajhu na naslovu Sejmišče 7, na parc. številki 398/8, k.o. 2100 Kranj. Izkop je bil za potrebe ureditve vodovoda, elektrike in kanalizacije v rovih izveden v dolžini 35 m in povprečni širini 0,8 m ter približni globini 1 m (površina 37 m<sup>2</sup>). Z izkopom smo pričeli na jugozahodnem delu, nato pa v dvakrat zalomljeni liniji v smeri SV končali pri vходу v rov. Na celotni trasi smo dokumentirali devet profilov (P1 do P9).



Slika 4 Pogled na profil P1 (foto: L. Rozman)

Arheološko raziskavo, investitor jo je naročil pri podjetju Avgusta d.o.o. iz Idrije, je opravila ekipa arheologov; Luka Rozman, univ. dipl. arheol., Gregor Gruden, univ.dipl. arheol., Janez Rupnik, abs. arheol. ter Ana Kovačič, univ. dipl. arheol., ki je opredelila pridobljeno gradivo. Kostne ostanke je pregledala dr. Petra Leben Seljak, univ. dipl. biol., specializacija fizična antropologija. Strojni izkop je opravilo podjetje TGM TIM d.o.o. iz Škofje Loke, nadzor naročnika je opravil Gregor Aljančič, univ. dipl. biol. iz Društva za jamsko biologijo. Strokovni nadzor je opravila mag. Judita Lux, univ. dipl. arheol., konservatorska svetovalka v ZVKDS OE Kranj. Za izpolnitev kulturnovarstvenih pogojev je bilo potrebno opraviti arheološko raziskavo ob gradnji v obliki spremljave in dokumentiranja odkritih profilov. Pri izkopu so bile odstranjene le plasti do globine, ki je bila potrebna za izvedbo gradbenega posega. Na omenjeni globini je bilo arheološko dokumentiranje zaključeno.

Cilji, ki smo si jih zastavili pred pričetkom raziskave, so bili ugotoviti prisotnost depozitov z arheološkim potencialom. Želeli smo pridobiti relevantne podatke o stratigrafskem zapisu območja raziskave in posameznih strukturah, ki bi dodatno prispevali k natančni kronološki in vsebinsko korektni interpretaciji zaščitene območja. S predhodno raziskavo je bil evidentiran sedimentološki in stratigrafski zapis območja. Arheološko dokumentiranje stratigrafskih enot in najdb je potekalo v skladu z uveljavljenimi metodami arheološke terenske dokumentacije ob uporabi standardnih postopkov in orodij. Za geodetsko izmero smo uporabili totalno postajo Geo-fennel FTS 202, za slikovno dokumentiranje fotoaparata DSLR Canon EOS 750D.

## 5. REZULTATI RAZISKAVE

### 5.1. OPIS PROSTORA<sup>1</sup>

Kranj leži v osredju Savske ravnine na Kranjskem polju. Staro mestno jedro je nastalo na trikotno oblikovanem pleistocenskem konglomeratnem pomolu, ki ga varujejo globoka korita in struge reke Save in Kokre ter njuni strmi, težko prehodni bregovi. Reka Kokra je v sprijet konglomerat (starejši prod, ki so ga nasule ledeniške vode) vrezala do 30 m globoko, pravo kanjonsko dolino.<sup>2</sup> Pod skalnatim pomolom Kranja se med skalnate soteske ujeti strugi Save in Kokre razširita in omogočata prehod preko reke, kjer so se stekale poti. Tako je Kranj predstavljal naravno zavarovan življenjski prostor, kar je bil osnovno pogoj za obstoj življenja od prazgodovine dalje.

Kranjsko ravnino pokrivata apnenčevo-dolomitni prod in konglomerat. Terciarni hribi so na robu ravnine. Hribovje okrog Jošta je zgrajeno iz školjčnega apnenca, dolomita in glinastih skrilavcev. V dolini Kokre se ponekod pokažejo silurske in devonske kamenine, na površju pa je tudi porfir.<sup>3</sup> V okolici Kranja so na konglomeratu nastale kisle rjave in izprane rjave prsti, globoke nad 100 cm. Za obdelavo niso primerne, večinoma jih prerašča borov gozd.<sup>4</sup>

Območje raziskave je v ožjem smislu obsegalo linijski izkop v obsegu 37 m<sup>2</sup> na sotočju rek Save in Kokre.



Slika 5 Lokacija raziskav na levem bregu Save v Kranju.<sup>5</sup>

<sup>1</sup> Poglavlje je v celoti povzeto po Urek et al. 2016, str. 8

<sup>2</sup> Pak 1998, 85.

<sup>3</sup> Šifrer 1968, 148.

<sup>4</sup> Pak 1998, 88.

<sup>5</sup> Povzeto po <http://rkg.gov.si/GERK/viewer.jsp>

## 5.2. HISTORIČNA ANALIZA<sup>6</sup>

Arheološka podoba Kranja je nastajala počasi. Odkritja so bila večinoma povezana z urbanističnim razvojem in gradbenimi posegi. Prazgodovinske arheološke najdbe izvirajo iz številnih lokacij, ki so raztresene po vsem pomolu, na severu pa segajo že na ravnino.

Historiat prazgodovinskega Kranja do leta 2004 je najbolje zajet v diplomski nalogi Bojane Rozman<sup>7</sup>. Arheološka bronasto, železno in latenskodobna najdišča so razpršena po celotnem mestnem jedru in Jelenovem klanecu<sup>8</sup>. Z arheološkimi zaščitnimi izkopavanji na Tavčarjevi ulici v starem mestnem jedru so bili v letih 2008 in 2009 ugotovljeni naselbinski konteksti iz časa poznega neolitika/eneolitika/zgodnje bronaste dobe ter kulture žarnih grobišč. Med pomembne najdbe sodi ročaj keramične zajemalke, ki je med najzgodnejšimi najdbami iz Kranja. Takšne najdbe, ki so sočasne z neolitsko/eneolitsko naselbino na Drulovki<sup>9</sup>, so bile odkrite tudi na Maistrovem trgu<sup>10</sup> in Pungartu v Kranju.<sup>11</sup> Naselbinski ostanki iz časa kulture žganih grobov so bili odkriti tudi na Tomšičevi 25.<sup>12</sup> Ob drugi fazi obnove ulic v starem mestnem jedru Kranja so od 2010 potekala arheološka zaščitna izkopavanja. Pri tem so bili odkriti ostanki prazgodovinskega naselja iz mlajše kamene dobe in pozne bronaste ter železne dobe.<sup>13</sup> Izkopavanja so se zaključila leta 2013.

Prazgodovinska grobišča so se razprostirala predvsem na ravnini severno od mestnega središča. Z izjemo vprašljivih žganih grobov okoli farne cerkve sv. Kancijana so se žgani halštatski in latenski grobovi razprostirali v okolici Prešernovega gaja, Stritarjeve in Gregorčičeve ulice ter do Stošičeve ulice na zahodu. Na mestnem pokopališču pri sv. Križu (Prešernov gaj) so leta 1908 ob južnem pokopališkem zidu naleteli na žgane halštatske grobove, ki so datirani v horizont Stična – Novo mesto.<sup>14</sup>

Leta 2009 in 2010 so na območju Jelenovega klanca na Ljubljanski cesti v Kranju, na trasi od križišča s Savsko cesto do uvoza k bivšem Hotelu Jelen, potekale arheološke raziskave. Odkriti so bili naselbinski ostanki, ki so bili na podlagi keramičnega gradiva datirani v čas prehoda pozne bronaste dobe v zgodnjo železno dobo (Ha B3/C1)<sup>15</sup>. Poleg kranjskega pomola, kjer so bili s starejšimi izkopavanji evidentirani naselbinski in grobiščni ostanki okoli farne cerkve in na prostoru Pavšlarjeve hiše, ter grobiščnih elementov izven samega pomola v severnem delu mesta,<sup>16</sup> je bilo očitno gosto poseljeno tudi zahodno

---

<sup>6</sup> Poglavlje je v celoti povzeto po Urek et al. 2016, str. 12-14.

<sup>7</sup> Rozman 2004, 55-109, sl. 1.

<sup>8</sup> Rozman 2004, 56-59.

<sup>9</sup> Urek 2013, 105.

<sup>10</sup> Josipovič 2005.

<sup>11</sup> Tomažinčič 2012.

<sup>12</sup> Urek 2013, 105.

<sup>13</sup> Urankar 2012, 15.

<sup>14</sup> Rozman 2004, 56-58.

<sup>15</sup> Tomažinčič 2011,

<sup>16</sup> Prim. karto prazgodovinskih najdišč Horvat 1983, 141 in dopolnjeno karto Rozman 2004, 57.

pobočje pomola, kar so nakazovali že naselbinski depoziti odkriti ob širitvi parkirišča na Jelenovem klancu leta 1998.<sup>17</sup>

V letu 2010 so na raziskanem območju predvidene gradnje stanovanjske hiše, parc. št. 416, k. o. Kranj, potekale predhodne arheološke raziskave. Raziskave so odkrile del prazgodovinske naselbine, kar so nakazovale že raziskave v letu 1998 in 2009/10. Na podlagi različnih hodnih površin je bilo mogoče določiti tri faze poselitve, objekte pa so s pomočjo keramičnih najdb datirali v prehod HaB3 v C1.<sup>18</sup>

Sledovi prazgodovinske poselitve so bili znani tudi z obravnavanega območja poznoantičnega grobišča v Lajhu<sup>19</sup>, vendar so bili zmotno interpretirani kot ostanki prazgodovinskih grobov. Obravnavana izkopavanja v letih 2009 in 2010 so pokazala, da gre za obsežno naselbino iz časa starejše in delno mlajše železne dobe, ki se je razprostirala tudi ob vznožju Jelenovega klanca.<sup>20</sup>

Po časovnem zaporedju so na ledini v Lajhu<sup>21</sup> izkopavali T. Pavšlar (1896-1900), J. Pečnik (1900), J. Szombathy (1901), J. Žmavc (1901), F. Schulz (1901), pomovno J. Žmavc (1901-1904) in W. Šmid (1905), M. Sagadin (1983), M. Sagadin in D. Josipović (2004-2005), M. Sagadin in J. Lux (2007) in D. Josipović (2009-2010) (pril. 25).<sup>22</sup>

Prvi grobovi v Lajhu so bili odkriti na zemljišču posestnika in lastnika mlina T. Pavšlarja. Podatki o odkritih grobovih se nanašajo na današnje parcelne številke 396/5, 398/7, 406, 407/1, 423/5 k.o. Kranj. Po različnih ocenah naj bi bilo med leti 1896 in 1900 odkritih med 100 do 500 grobov.<sup>23</sup> Z revizijskimi izkopavanji leta 2007, ki so potekala na parcelah 406 in 407/1, je bilo evidentiranih 80 prekopenih Pavšlarjevih grobov.<sup>24</sup>

Leta 1900 je na zemljišču, ki je pripadalo mestu Kranj, J. Pečnik v dveh poskusnih sondah odkril 3 grobove, 2 brez pridatkov in ti. grob lokostrelca.<sup>25</sup> Naslednje leto sta sledili izkopavanji J. Szombathyja, kustosa Naravoslovnega muzeja na Dunaju, in J. Pečnika, ki sta na današnjih parcelnih številkah 409/1, 409/2, 409/4, 410/1 in na južnem delu parcel 423/5 in 992 odkrila 66 grobov in izdelala načrt izkopavanj,<sup>26</sup> in izkopavanja F. Schulza iz Deželnega muzeja v Ljubljani na današnjih parcelah 992 in 407/2, kjer je bilo izkopanih 58 grobov. Od Schultzeve dokumentacije sta ohranjena tloris grobov s pridatki in opis grobov.<sup>27</sup> Istega leta je J. Žmavc, gimnazijski profesor, na Pavšlarjevem svetu, danes

---

<sup>17</sup> Josipović 2002.

<sup>18</sup> Lux 2012, 80-82; Lux 2010.

<sup>19</sup> Rozman 2004, 58.

<sup>20</sup> Tomažinčič 2013, 101-105.

<sup>21</sup> Josipović 1981, 51-52.

<sup>22</sup> Za dober kronološki pregled izkopavanj z navedbami objav gl. zlasti Lux 2008b, 43-46 in 57 sl. 4. in Knific 1995, 23-33.

<sup>23</sup> Gl. Lux 2008b, 44 z opombami.

<sup>24</sup> Lux 2008a, 117-118 in ead. 2008b, 56, sl. 3 in 57, sl. 4.

<sup>25</sup> Najdiščne okoliščine in grobne pridatke izčrpno obravnava Odar 2006, 243-275.

<sup>26</sup> Objavljeno v Odar 2006, 249, sl. 3.

<sup>27</sup> Objavljeno v Stare 1980, 9, sl. 2.

parcela 407/1, izkopal 10 grobov. Izkopavanja je nadaljeval v letih 1903 in 1904 severno od Schulzevega izkopnega polja, današnje parcele 398/4, 398/5, 398/6, 398/7, 992 in 994. Odkritih je bilo 112 grobov, ki so bili že 1904 tudi objavljeni skupaj s katalogom grobov in tlorisom izkopanih grobov.<sup>28</sup>

Leta 1905 so zaradi regulacije okrajne ceste na današnjih parcelah 407/2, 423/5 in 992 potekala arheološka izkopavanja pod vodstvom W. Schmida, kustosa Deželnega muzeja v Ljubljani. Od 11. maja do 28. julija je bilo na 80 m dolgem in največ 20 m širokem pasu izkopanih 213 grobov, ki jih je Schmid skupaj z načrtom izkopavanj objavil leta 1907.<sup>29</sup>

Tloris grobišča v Lajhu je bil dopolnjen z zaščitnimi arheološkimi izkopavanji leta 1982, 2004 in 2005. Leta 1982 sta bila v eni izmed sond, ki so bile locirane pred stavbo na Sejmišču 4, odkrita dva grobova.<sup>30</sup> Leta 2004 se je pri polaganju elektrokablovoda od HE Standard na Savski cesti v smeri proti Sejmišču izvajal arheološki nadzor. Na delu trase, ki se je po cesti vzpenjala proti Sejmišču, je bilo v razširjenem izkopnem polju 8,50x6,30 m evidentiranih 13 neprekopanih grobov, od tega 7 s pridatki. Naslednje leta so bili pri nadaljevanju izvajanja nadzora jugovzhodno od stavbe na Sejmišču 4 ob Savski cesti odkriti še 3 neprekopani grobovi in sledovi 3 izkopanih grobov.<sup>31</sup>

Obsežnejše raziskave so bile zaradi predvidene novogradnje izvedene leta 2007 na lokaciji nekdanjih stavb tovarne Sava, parc. št. 406 in 407/1, na katerih je konec 19. oziroma na začetku 20. stoletja izkopaval že Pavšlar. Raziskave so potrdile, da je Pavšlar prekopal okoli sto grobov, prav tako je bilo evidentiranih 49 neprekopanih grobov.<sup>32</sup>



Slika 6 Franciscejski kataster z označeno lokacijo tokratne raziskave<sup>33</sup>

<sup>28</sup> Žmavc, Das Gräberfeld im Lajh bei Krainburg, Jahrbuch der k.k. Zentral-Kommission für Erforschung und Erhaltung der Kunst und Historischen Denkmale N.F. 2, Dunaj 1904, 235–274.

<sup>29</sup> Šmid, Die Reihengräber von Krainburg, Jahrbuch für Altertumskunde 1, Dunaj 1907, 55–77.

<sup>30</sup> Sagadin 1983, 252.

<sup>31</sup> Podobnik 2005.

<sup>32</sup> Lux 2008a, 117-118 in ead. 2008b, 45-46. Nekateri grobne celote so bile objavljene v Knific in Lux 2010, 26-36 in eid. 2015, 29-41.

<sup>33</sup><https://gisportal.gov.si/portal/apps/webappviewer/index.html?id=403a54629867466e940983d70a16ad9e>

## 5.2 STRATIGRAFSKA SLIKA OPAZOVANIH ENOT

Dokumentiranih je bilo 14 stratigrafskih enot. V južnem delu izkopa smo zaradi izravnave terena na globini potrebni za gradbeni poseg (1m), sledili le novoveška in sodobna nasutja (SE 02 – SE 04). Šele med profiloma P4 in P5 smo približno na enaki globini dokumentirali prazgodovinsko kulturno plast SE 010 in severneje od nje geološko osnovo. Ta se je pojavljala v obliki konglomeratne osnove (SE 08), njene mivkaste preperine (SE 012) ali tudi v obliki nesprijetega konglomerata (SE 013). Geološka osnova se je od profila P6, P9 in P8 nadaljevala vse do P7 na skrajnem SV delu gradbenega izkopa in sicer že takoj po odstranitvi peščenega nasutja – današnje izravnave/hodne površine. V tem delu to ni presenetljivo, saj je lokacija posega ob vznožju skalnatega konglomeratnega pomola. Pred vhomom v rov je bil namesto peščene izravnave ob pričetku izkopa dokumentiran betonski tlak (SE 014). V izkopu smo dokumentirali še fekalno kanalizacijo (SE 06/07) in telekomunikacijski vod. Na končni globini ca. 1 m smo končno situacijo dokumentirali in zaključili z arheološkim spremljanjem del. Z gradbenim posegom namreč niso več posegali globlje.

### **PROFIL P1**

#### **Opis severozahodnega profila P1**



Slika 7 Profil P1, pogled proti SZ (foto: L. Rozman)



Slika 8 Pogled na nasutja oziroma zasutja v profilu P1, pogled proti J (foto: L. Rozman)

**SE 01:** 0-28 cm; Plast rahlega sipkega meljastega peska bežkasto rjave barve (10YR 7/3); **peščena izravnava, sodobna hodna površina.**

**SE 02:** 28-68 cm; Zbita plast glinastega melja in prodnikov do 5 cm temno sivo rjave barve (10YR 4/2), zbita. Plast je vsebovala novoveške in sodobne najdbe; **sodobno nasutje/zasutje.**

**SE 03:** 68-110 cm; Premešana sipka rumenorjava (10YR 5/8) plast peska in prodnikov ter gruščica (50%); **sodobno nasutje/zasutje.**

## **PROFIL P2**

### **Opis severozahodnega profila P2**



Slika 9 Profil P2, pogled proti SZ (foto: L. Rozman)

**SE 01:** 0-10 cm; Plast rahlega sipkega meljastega peska bežkasto rjave barve (10YR 7/3); **peščena izravnava, sodobna hodna površina.**

**SE 02:** 10-35 cm; Zbita plast glinastega melja in prodnikov do 5 cm temno sivo rjave barve (10YR 4/2), zbita. Plast je vsebovala novoveške in sodobne najdbe; **sodobno nasutje/zasutje.**

**SE 03:** 35-85 cm; Premešana sipka svetlo rjavkasto siva (10YR 6/2) plast peska in prodnikov ter gruščica (50%); **sodobno nasutje/zasutje.**

**SE 04:** 85-110 cm; Premešana sipka rjava (10YR 5/3) plast peska in prodnikov ter gruščica (30%); **sodobno nasutje/zasutje.**

## **PROFIL P3-4**

### **Opis severozahodnega profila P3 in jugovzhodnega profila P4**

**SE 01:** 0-5 cm; Plast rahlega sipkega meljastega peska bežkasto rjave barve (10YR 7/3); **peščena izravnava, sodobna hodna površina.**

**SE 02:** 5-45 cm; Zbita plast glinastega melja in prodnikov do 5 cm temno sivo rjave barve (10YR 4/2), zbita. Plast je vsebovala novoveške in sodobne najdbe; **sodobno nasutje/zasutje.**

**SE 09:** 45-90 cm; Prodnata plast z drobljivim glinastim meljem temno rjave barve (10YR 3/3) in prodniki (50%) ter grušča (20%); **uničena prazgodovinska plast?**

**SE 010:** 90-110 cm; Plast sprijetega glinenega melja s prodniki (5%) rjave barve (7.5YR 4/4); **prazgodovinska plast.**

**SE 011:** 110... cm; Svetlo rjava (10YR 6/3) zbita plast meljaste gline z manjšo količino prodnikov; **geološka prodnata osnova.**

**SE 06:** 0-110...cm; Vkop za komunal. infrastrukturo šir. 1 m in globine ca. 3 m. Vkop zapolnjen z SE 07.

**SE 07:** 0-110... cm; Svetlo rjavo 10YR 6/3 polnilo meljaste gline. Plast je vsebovala fragmente kosti in lončenine; **Polnilo vkopa SE 07.**



Slika 10 Profil P4, pogled proti JV (foto: L. Rozman)



Slika 11 Pogled na površino med profiloma P4 zgoraj-JV in P3 spodaj-SZ, pogled proti JV (foto: L. Rozman)

## **PROFIL P5**

### **Opis vzhodnega profila P5**

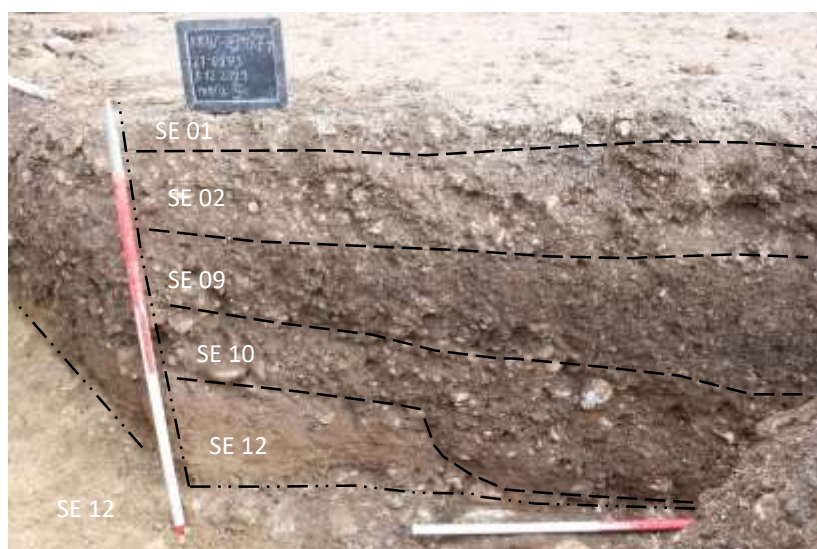
**SE 01:** 0-5 cm; Plast rahlega sipkega meljastega peska bežkasto rjave barve (10YR 7/3); **peščena izravnava, sodobna hodna površina.**

**SE 02:** 5-45 cm; Zbita plast glinastega melja in prodnikov do 5 cm temno sivo rjave barve (10YR 4/2), zbita. Plast je vsebovala novoveške in sodobne najdbe; **sodobno nasutje/zasutje.**

**SE 09:** 45-75 cm; Prodnata plast z drobljivim glinastim meljem temno rjave barve (10YR 3/3) in prodniki (50%) ter grušča (20%); **uničena prazgodovinska plast?**

**SE 010:** 75-96 cm; Plast sprijetega glinenega melja s prodniki (5%) rjave barve (7.5YR 4/4); **prazgodovinska plast.**

**SE 012:** 96-107 cm; Plast rumenkasto rjave barve (10YR 5/4) sestavljena iz preperine geološke konglomeratne osnove in prodnikov ter grušča; **geološka prodnato/mivkasta osnova.**



Slika 12 Profil P5, pogled proti V (foto: L. Rozman)



Slika 13 Profil P5, pogled proti V in SV, proti severu se geološka podlaga hitro dviguje (foto: L. Rozman)

## **PROFIL P6**

### **Opis severnega profila P6**

**SE 01:** 0-5 cm; Plast rahlega sipkega meljastega peska bežkasto rjave barve (10YR 7/3); **peščena izravnava, sodobna hodna površina.**

**SE 13:** 5-45 cm; Sipka plast nesprijetega konglomerata, peska in malih prodnikov vel. do 2x3x2 cm in grušču rumenkasto rjave barve (10YR 5/6); **geološka prodnata osnova.**

**SE 12:** 45-110 cm; Plast rumenkasto rjave barve (10YR 5/4) sestavljena iz preperine geološke konglomeratne osnove in prodnikov ter grušču; **geološka prodnato/mivkasta osnova.**



Slika 14 Profil P6, pogled proti S (foto: L. Rozman)

## **PROFIL P7**

### **Opis vzhodnega profila P7**

**SE 14:** 0-25 cm; Betonski armiran podest pred vhomom v rov; **sodobna hodna površina.**

**SE 08:** 25-90 cm; Skalnat konglomerat z mestoma slabo sprijetimi prodniki in gruščem svetlo rumenkasto rjave barve (10YR 6/4); **Skalna do nesprijeta geološka osnova.**



Slika 15 Pogled na profil P7, pogled proti SV (foto: L. Rozman)

## PROFIL P8

### Opis vzhodnega profila P8

**SE 05:** 0-18 cm; Plast rahlega sipkega meljastega peska bežkasto rjave barve (10YR 7/3), delno premešanega z gradbiščno deponijo; **peščena izravnava na kateri je odloženih nekaj gradbiščnih odpadkov, sodobna hodna površina.**

**SE 08:** 18-100 cm; Skalnat konglomerat z mestoma slabo sprijetimi prodniki in gruščem svetlo rumenkasto rjave barve (10YR 6/4); **Skalna do nesprijeta geološka osnova.**



Slika 16 Profil P8, pogled proti V (foto: L. Rozman)

## PROFIL P9

### Opis severnega profila P9

**SE 01:** 0-10 cm; Plast rahlega sipkega meljastega peska bežkasto rjave barve (10YR 7/3); **peščena izravnava, sodobna hodna površina.**

**SE 08:** 10-100 cm; Skalnat konglomerat z mestoma slabo sprijetimi prodniki in gruščem svetlo rumenkasto rjave barve (10YR 6/4); **Skalna do nesprijeta geološka osnova.**



Slika 17 Profil P9, pogled proti S (foto: L. Rozman)

### 5.3. SEZNAM IN OPIS STRATIGRAFSKIH ENOT

SE	Profil P1 - P3	Tip	opis	datum
01	P1-P6, P9	Plast	Plast rahlega sipkega meljastega peska bežkasto rjave barve (10YR 7/3); <b>peščena izravnava, sodobna hodna površina.</b>	1.12.2021
02	P1-P5	Plast	Zbita plast glinastega melja in prodnikov do 5 cm temno sivo rjave barve (10YR 4/2), zbita. Plast je vsebovala novoveške in sodobne najdbe; <b>sodobno nasutje/zasutje.</b>	1.12.2021
03	P1, P2	Plast	Premešana sipka svetlo rjavkasto siva (10YR 6/2) plast peska in prodnikov ter grušča (50%); <b>sodobno nasutje/zasutje.</b>	1.12.2021
04	P2	Plast	Premešana sipka rjava (10YR 5/3) plast peska in prodnikov ter grušča (30%); <b>sodobno nasutje/zasutje.</b>	1.12.2021
05	P8	Plast	Plast rahlega sipkega meljastega peska bežkasto rjave barve (10YR 7/3), delno premešanega z gradbiščno deponijo; <b>peščena izravnava na kateri je odloženih nekaj gradbiščnih odpadkov, sodobna hodna površina.</b>	6.12.2021
06	P3, P4	Vkop	Vkop za komunal. infrastrukturo šir. 1 m in globine ca. 3 m; <b>vkop zapolnjen z SE 07.</b>	1.12.2021
07	P3, P4	Polnilo	Svetlo rjavo (10YR 6/3) polnilo meljaste gline. Plast je vsebovala fragmente kosti in novoveške in sodobne lončenine; <b>polnilo vkopa SE 07.</b>	1.12.2021
08	P7, P8, P9	Plast	Skalnat konglomerat z mestoma slabo sprijetimi prodniki in gruščem svetlo rumenkasto rjave barve (10YR 6/4); <b>skalna do nesprijeta geološka osnova.</b>	6.12.2021
09	P3, P4, P5	Plast	Prodnata plast z drobljivim glinastim meljem temno rjave barve (10YR 3/3) in prodniki (50%) ter grušča (20%); <b>uničena prazgodovinska plast?</b>	3.12.2021
10	P4-P5	Plast	Plast sprijetega glinenega melja s prodniki (5%) rjave barve (7.5YR 4/4); <b>prazgodovinska plast.</b>	3.12.2021
11	P3-P4	Plast	Svetlo rjava (10YR 6/3) zbita plast meljaste gline z manjšo količino prodnikov; <b>geološka prodnata osnova.</b>	3.12.2021
12	P5-P6	Plast	Plast rumenkasto rjave barve (10YR 5/4) sestavljena iz preperine geološke konglomeratne osnove in prodnikov ter grušča; <b>geološka prodnata/mivkasta osnova.</b>	3.12.2021
13	P6	Plast	Sipka plast nesprijetega konglomerata, peska in malih prodnikov vel. do 2x3x2 cm in grušča rumenkasto rjave barve (10YR 5/6); <b>geološka prodnata osnova.</b>	3.12.2021
14	P7	Struktura	Betonski armiran tlak pred vhodom v rov; <b>sodobna hodna površina.</b>	6.12.2021

#### 5.4. NAJDBE

Med arheološkimi raziskavami na lokaciji Kranj Sejmišče 7, je bilo odkritih ter shranjenih za primarno obdelavo 190 najdb v skupni teži 1679 g najdb. Od tega je 71 odlomkov lončenine (629 g), 84 kosov živalskih kosti (450 g), 18 kosov opečnatega gradbenega materiala (266 g), 6 kosov sodobnega stekla (17 g), 6 kosov železa (174 g), 3 kosi prežgane glin (140 g) in 2 kosa bron (3 g). Pobrane so bile vse opažene najdbe. Vse pridobljeno gradivo je bilo oprano, pregledano, prešteto, ter časovno, tipološko – funkcionalno opredeljeno. Pridobljeni podatki so bili preneseni v EXCEL računalniško tabelo (tabela 1).

KRAJ, SEJMIŠČE 7																																								
SE	PR	datum	HITI										NAM						KUHINSKE KERAMIK						KERAMIK					OSTALO				skupaj						
			K	G	SK	S	LOP	S	SI	K	Ta	S	SP	S	NAM	K	KK	S	KK	S	KK	S	LOŠ	S	LA	S	PCB	S	ST	S	OP	S	POC		S	PL	S	BR	S	
001	3	01.12.21																																						
002	14 P5																																							
003	5		37	143																																				
007	5	03.12.21	5	65	1	14																																		
008	5	03.12.21	23	123																																				
009	5	03.12.21	17	91	6	42	1	151																																
013	5	03.12.21	2	5	5	47																																		
Skupaj			84	450	13	133	3	140	2	3	6	174	1	3	6	18	2	3	7	127	2	16	21	130	16	60	4	180	2	13	10	204	6	39	1	17	1	4	5	17
Skupaj kosi 190																																								
Skupaj teža 1679 g																																								

Tabela 1 Distribucija najdb (A., Kovačič)

Na obravnavanem najdišču med najdbami prevladujejo odlomki kosti, ki predstavljajo 44% vseh najdb. Odlomki lončenine predstavljajo 37% vseh najdb. Med odlomki lončenine smo prepoznali odl. rimskodobne lončenine in sicer en odl. oksidacijsko žgane namizne keramike s premazom (NAM P), 6 odl. oksidacijsko namizne keramike (NAM) in dva odl. kuhinjske keramike (KK). Kot pozno rimske ali pozno antične smo opredelili 7 odl. kuhinjske keramike (KK), od tega je eno ostenje okrašeno z valovnico (slika 18). Lončenina s podobnim okrasom in podobne fature je bila odkrita med izkopavanji na severnem dvorišču gradu Kieselstein, kjer je na podlagi uvoženega posodja datirana v 6. stoletje (Perko, Urankar 2021, 48, 49; G252, G363, G364). Najštevilčnejši so bili odlomki novoveške lončenine, 39 odl., od tega sta bila dva odlomka oksidacijsko žgane kuhinjske keramike (KK O), 21 odl. redukcijsko žgane kuhinjske keramike (KK R) in 16 odl. loščene keramike (LOŠ K). Med loščeno keramiko smo prepoznali tako odl. kuhinjske loščene keramike, kot tudi odl. namizne loščene keramike. V plasti SE 02 (P5) je bil odkrit odl. ustja sklede ali krožnika engobirane slikane keramike z prozornim loščem, na odl. je vidno slikanje z rumeno in rjavo barvo (slika 21). Engobirana slikana keramika se na slovenskem ozemlju pojavlja konec 15. stoletja (Porenta et al. 2015, 356). Med raziskavami severnega dvorišča gradu Kieselstein v letih 2008 in 2009 sta bili odkriti dve jami z odpadom keramične delavnice, ki je izdelovala engobirano posodje, tipološka analiza gradiva pa ju postavlja v 16. stoletje (Urankar 2021, 149). V plasti SE 07 (P2-P3), je bil odkrit odlomek sklede z rdečerjavo engobo in okrasom črt in najverjetneje

rastlinskimi okrasom izdelanim z belo engobo (slika 19), čez prozoren lošč. Ta tip okrasa je razširjen po celotni Evropi in je priljubljen predvsem v 17. in 18. stoletju (Tomažič 2020, 27). Kot sodobno lončenino smo določili 4 odl. loncev za rože (L.R.) in 2 odl. porcelana (POR) (slika 22). Kot neodločljive najdbe smo prepoznali kar ok. 52 % gradiva, sem smo uvrstili vse živalske kosti (ostankov človeških kosti nismo odkrili), kose ožgane gline (slika 24), železne (slika 26) in bronaste predmete. Oba bronasta predmeta sta bila odkrita v plasti SE 09 (P3) (slika 25), za levi predmet domnevamo, da gre za razpotegnjeno spiralo in iglo bronaste fibule, desni predmet pa bronasta igla bucike. Poleg omenjenih smo kot nedoločene opredelili 10 odl. lončenine. Največ nedoločenih odl. izhaja iz plasti SE 10 (P5). Odl. so večinoma majhni, s poškodovano površino in imajo precej obrabljene robove. Najverjetneje odlomki iz plasti SE 10 pripadajo prazgodovski lončenini (mlajši halštat), sploh če primerjamo najdbe in stratigrafijo sosednjega že v preteklosti raziskanega območja (glej Urek et al. 2016, str. 86-91, 97).



Slika 18 Lončenina iz SE 09, P3 (foto: A. Kovačič)



Slika 19 Lončenina iz SE 07, med profiloma P2 in P3 (foto: A. Kovačič)



Slika 20 Izbor lončenine iz SE 09, P3 (foto: A. Kovačič)



Slika 21 Izbor lončenine iz SE 02, P5 (foto: A. Kovačič)



Slika 22 Izbor lončenine iz SE 07, P4 (foto: A. Kovačič)



Slika 23 Lončenina iz SE 010, P5 (foto: A. Kovačič)



Slika 24 Ožgana glina, lep iz najdišča (foto: A. Kovačič)



Slika 25 Bronasti predmeti iz SE 09, P3 (foto: A. Kovačič)



Slika 26 Izbor železnih predmetov (foto: A. Kovačič)



Slika 27 Odlomek pečnice iz SE 02, P5 (foto: A. Kovačič)

## 6. SKLEP

Arheološka raziskava je bila opravljena v sklopu ureditve infrastrukture rovov na Sejmišču 7, parc. številka 398/8, k.o. 2100 Kranj. Lokacija v naravi predstavlja izravnano peščeno dvorišče objekta pod konglomeratnim pomolom starega mestnega jedra Kranja. V preteklosti so bile v neposredni okolici že izvedene arheološke raziskave, ki so potrdile obstoj prazgodovinske naselbine in poznoantičnega grobišča. Z ozirom na ta znana dejstva smo pristopili tudi k tokratni raziskavi.

Ob pričetku raziskave smo na jugozahodnem delu izkopa sledili le izravnalna nasutja, kar je bilo glede na betonsko škarpo, ki ločuje dvorišče od nižje ležeče ceste pričakovano. V smeri proti vznožju kamnitega pomola (v smeri SV), pa se je geologija in prazgodovinska plast nad njo pojavljala že na globini slabega metra, torej znotraj predvidene globine za gradbeni izkop. Odkrite plasti in profile smo dokumentirali, vendar pa ostankov struktur prazgodovinske poselitve ali poznoantičnih grobov nismo odkrili. Stratigrafija in pridobljeno drobno gradivo vseeno nakazujejo, da se le ti nahajajo v neposredni bližini raziskanega območja.

S predhodno raziskavo je bil evidentiran sedimentološki in stratigrafski zapis območja, ki izkazuje visok arheološki potencial.

## 7. PODATKI O ARHIVU NAJDIŠČA

Arhiv najdišča Kranj, Sejmišče 7 – Lajh 2021, parc. št. 398/8, 393/3, 393/2, 393/4, vse k.o. 2100 Kranj s kodo 21-0593 obsega:

### DOKUMENTACIJO O REZULTATIH DELA

- vizualno-grafična dokumentacija: zbirka fotografij (3,45 GB)
- grafične priloge/izmere v .pdf, .dwg formatu (1x)
- strokovno poročilo v .doc in .pdf format (1x)

### ZBIRKA NAJDB

- 1x škatla (9×22×28 cm) z najdbami

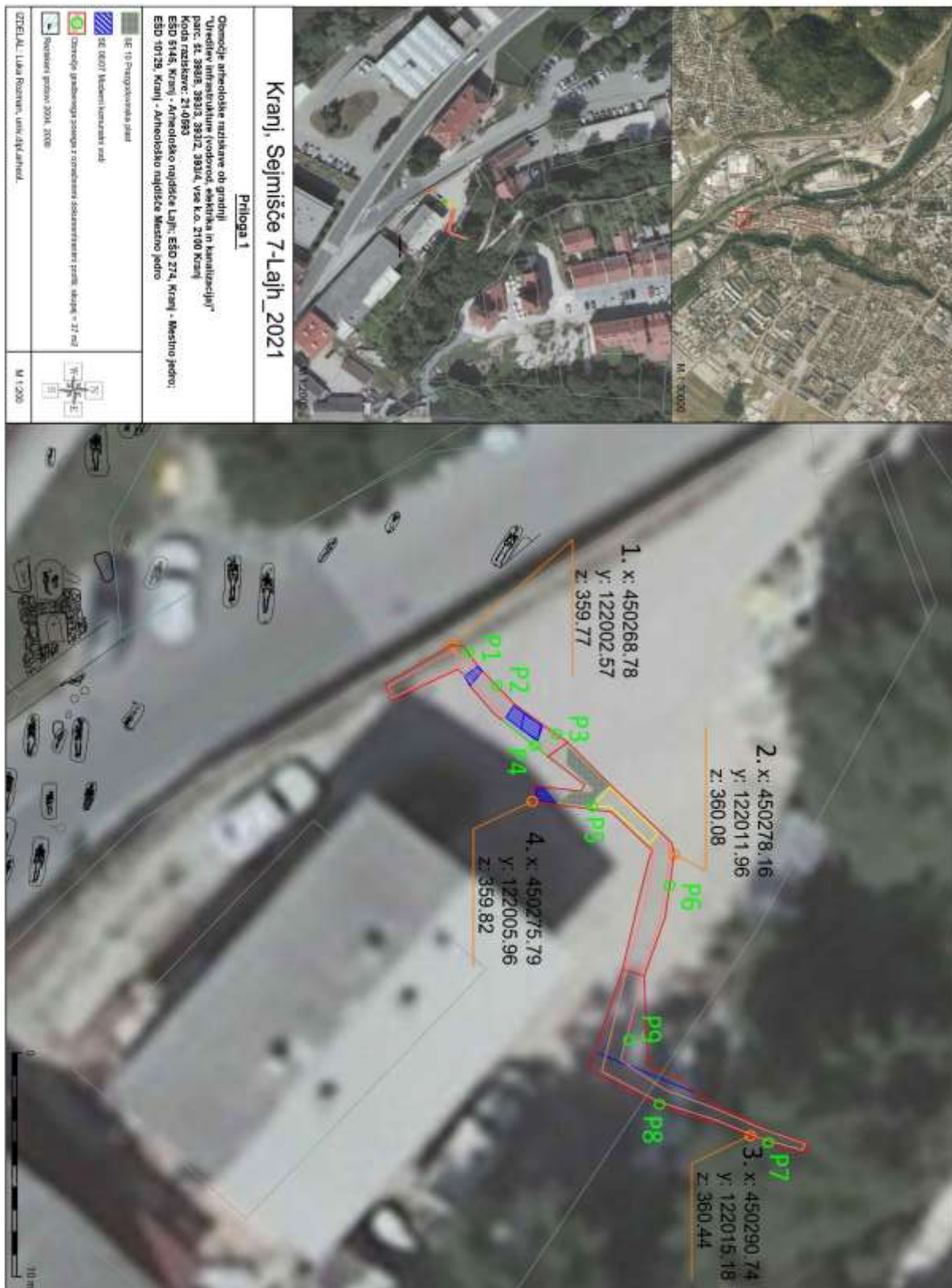
Arhiv najdišča je do predaje v pristojni muzej hranjen v prostorih Avgusta d.o.o., PE Arkova 8, 1210 Ljubljana Šentvid.

## 8. SEZNAM UPORABLJENIH VIROV

- HORVAT, J. 1983, Prazgodovinske naselbinske najdbe pri farni cerkvi v Kranju. – Arheološki vestnik 34, 140-218.
- JOSIPOVIČ, D. 1981, K pravilnemu pisanju ledine Lajh „v Lajhu“ (Kranj-Lajh). – Kronika 29/1, 51-52.
- JOSIPOVIČ, D. 2005, Kranj - Maistrov trg 2001/2002, Poročilo o izvajanju zavarovalnih arheoloških raziskav za obdobje 30.11.2001 – 21.3. - Neobjavljeno poročilo.
- KNIFIC, T. in Lux, J. 2010, Otroci iz mesta Karnija. – Kranjski zbornik 2010, 26-36.
- KNIFIC, T. in Lux, J. 2015, Kranj z okolico v pozni antiki – zapis geografa iz Ravene in arheološki podatki. – Kranjski zbornik 2015, 29-41.
- LUX, J. in Ravnik, J. 2008, Poskus rekonstrukcije obsega poznoantičnega grobišča Lajh v Kranju. Varstvo spomenikov 44, Ljubljana, 43-69.
- LUX, J. 2010, Kranj, Poročilo o izvedenih predhodnih arheoloških raziskavah na območju predvidene gradnje stanovanjskega objekta Zupanec v Kranju, - Neobjavljeno poročilo.
- LUX, J. 2012, Kranj, Kranj – grobišče Lajh in Kranj – mestno jedro, Varstvo spomenikov 47.
- ODAR, B. 2006, The Archer from Carnium. – Arheološki vestnik 57, 243-275.
- PAK, M. 1998, Savska ravan. – V: Slovenija – pokrajina in ljudje, 834.91, Ljubljana.
- PERKO, V. 2021, Rimskodobno gradivo. V: Urankar R.: Kieselstein – severno dvorišče. Raziskave 2008–2009. Monografije CPA 13, ZVKDS, Ljubljana, str. 42-49.
- PODOBNIK, T. 2005, Poročilo o zaščitnih izkopavanjih grobišča V Lajhu v letih 2004 in 2005. - Neobjavljeno poročilo, Ljubljana, 2005.
- PORENTA, S., B. ŠTULAR, B. TOŠKAN, Z. MILEUSNIČ, J. DIRJEC 2015, Poznosrednjeveško in zgodnjenooveško najdišče Župnijski dom v Šentvidu pri Stični. Analiza lončenine in živalskih ostankov. V: *Arheološki vestnik* 66, 333–397.
- PREDOVNIK, K. in M. GUŠTIN 1994, Ljubljanski grad. Pečnice. V: GUŠTIN, HORVAT (ur.) *Archaeologia historica Slovenica 1*. Filozofska fakulteta, Oddelek za arheologijo, Ljubljana.
- ROZMAN, B. 2004, Keramika iz prazgodovinske naselbine v Kranju (Pavšlarjeva hiša). – Arheološki vestnik 55, 55-109.
- SAGADIN, M. 1983, Kranj, Lajh. – Varstvo spomenikov 25, 252.
- STARE, V. 1980, Kranj. Nekropola iz časa preseljevanja ljudstev. – Katalogi in monografije 18.
- ŠIFRER, Ž. 1968, Občina Kranj. V: Krajevni leksikon Slovenije 1, 148-174.
- ŠMID, W. 1907, Die Reihengräber von Krainburg. - Jahrbuch für Altertumskunde 1; 55-77.
- TOMAŽIČ Š., BREČIČ J., NOVŠAK M., 2020, MEDLOG. Arheologija na avtocestah Slovenije 83. Zvkds Ljubljana
- TOMAŽINČIČ, Š. 2012, Poročilo o zaščitnih arheoloških izkopavanjih na trasi energetskega kabla in vodovoda na območju Pungarta v Kranju. - Neobjavljeno poročilo.
- TOMAŽINČIČ, Š. 2013, Kranj. – Varstvo spomenikov 48, 100-105.
- URANKAR, R. 2012, Izkopavanja v starem mestnem jedru Kranja – Nova odkritja o poznoantični poselitvi. V. 2. Valičev arheološki dan. Povzetki predavanj, Kranj 10. December 2012, 15.
- URANKAR R. 2021, Kranj, Kieselstein – severno dvorišče. Raziskave 2008–2009. Monografije CPA 13, ZVKDS
- UREK, M. 2013, Kranj. – Varstvo spomenikov 48, 105-108.
- UREK, M. T. PODOBNIK, Š. TOMAŽINČIČ, S. DJOKIČ 2016, Končno strokovno poročilo o arheoloških raziskavah grobišča v Lajhu in prazgodovinske poselitve na območju Savske ceste in Sejmišča v Kranju (EŠD 5145, Kranj – Arheološko najdišče Lajh; EŠD 274, Kranj - Mestno jedro).
- ŽMAVC, J. 1904, Das Gräberfeld im Lajh bei Krainburg. – Jahrbuch der k.k. Zentral-Kommission für Erforschung und Erhaltung der kunst- und historischen Denkmale 2, 233-274.

### Elektronski viri:

- <https://gisportal.gov.si/portal/apps/webappviewer/index.html?id=403a54629867466e940983d70a16ad9e>
- <http://rkg.gov.si/GERK/viewer.jsp>



Zavod za varstvo kulturne dediščine Slovenije  
Služba za kulturno dediščino  
Območna enota Kranj



Številka: 35101-1134/2021  
Datum nadzora: 3. in 6. 12. 2021  
Odg. konservator: Mag. Judita Lux, univ. dipl. arheol.

#### ZAPISNIK KONSERVATORSKEGA NADZORA NAD TERENSKIMI DELI RAZISKAVE

Osnovni podatki o raziskavi po soglasju za raziskavo	
1.1 Ime najdišča	Lajh, Sejmišče 7
1.2 Naselje	Kranj
1.3 Evidenčna številka dediščine	EŠD 5145, Kranj - Arheološko najdišče Lajh; EŠD 274, Kranj - Mestno jedro; EŠD 10129, Kranj - Arheološko najdišče Mestno jedro
1.4 Številka soglasja za raziskavo	62240-603/2021/2, z dne 16.11.2021
1.5 Izvajalec raziskave	Avgusta d.o.o. Mestni trg 15, 5280 Idrija
1.6 Vodja raziskave	Luka Rozman, univ. dipl. arheol.
1.7 Namestnik vodje	Marko Pečovnik, univ. dipl. arheol.
1.8 Vrsta raziskave	Invazivna; arheološke raziskave ob gradnji
1.9 Datum začetka in konca terenskih del	1.12.2021 – 6.12.2021
1.10 Mesto začasne hrambe arhiva najdišča	Avgusta d.o.o., PE Arkova 8, 1210 Ljubljana Šentvid

Nadzor nad skladnostjo z izdanim soglasjem za raziskavo	skladno	ni skladno
2.1 Prisotnost vodje raziskave oz. njegovega namestnika	<input checked="" type="checkbox"/>	<input type="checkbox"/>
2.2 Ustreznost lokacije posega	<input checked="" type="checkbox"/>	<input type="checkbox"/>
2.3 Ustreznost sestave in številčne zastopanosti raziskovalne skupine	<input checked="" type="checkbox"/>	<input type="checkbox"/>
2.4 Obvestilo konservatorju o začetku terenskih del	<input checked="" type="checkbox"/>	<input type="checkbox"/>
2.5 Obvestilo pristojnemu muzeju o začetku terenskih del	<input checked="" type="checkbox"/>	<input type="checkbox"/>

Nadzor nad strokovnostjo izvedbe	ustrezno	neustrezno
3.1 Ustreznost uporabljenih metod in tehnik izkopavanja in dokumentiranja z vidika vsebine, vrste, tipa, datacije in kompleksnosti najdišča ter posebnih okoliščin raziskave	<input checked="" type="checkbox"/>	<input type="checkbox"/>
3.2 Celovitost in usklajenost dokumentacije z veljavnimi standardi	<input checked="" type="checkbox"/>	<input type="checkbox"/>
3.2.1 Ustreznost dokumentacije prostorskih izmer	<input checked="" type="checkbox"/>	<input type="checkbox"/>
3.2.2 Ustreznost dokumentacije stratigrafskih, strukturnih, zbiralnih oz. drugih enot	<input checked="" type="checkbox"/>	<input type="checkbox"/>
3.2.3 Ustreznost pisne dokumentacije	<input checked="" type="checkbox"/>	<input type="checkbox"/>
3.2.4 Ustreznost slikovne dokumentacije	<input checked="" type="checkbox"/>	<input type="checkbox"/>
3.2.5 Ustreznost dokumentacije o zbirkah najdb	<input checked="" type="checkbox"/>	<input type="checkbox"/>
3.2.6 Ustreznost dokumentacije o zbirkah vzorcev	<input checked="" type="checkbox"/>	<input type="checkbox"/>
3.3 Ustreznost urejenosti, označenosti in hrambe najdb in vzorcev z manj zahtevnim varovalnim režimom ter njihova usklajenost z veljavnimi standardi	<input checked="" type="checkbox"/>	<input type="checkbox"/>
3.4 Ustreznost ravnanja in primarne zaščite klimatsko in varnostno občutljivih najdb in vzorcev	<input checked="" type="checkbox"/>	<input type="checkbox"/>

Izdelava strokovnih poročil o raziskavi	
4.1 Prvo strokovno poročilo velja kot končno strokovno poročilo	<input checked="" type="checkbox"/>

Tomšičeva ulica 7, SI-4000 Kranj, telefon: +386 (0)4 280 73 11, telefaks: +386 (0)4 280 73 29  
e-pošta: [tajnistvo.kr@zvkd.si](mailto:tajnistvo.kr@zvkd.si), [www.zvkd.si](http://www.zvkd.si)  
Registracija: 1/32177/00, SKD/šifra podrazreda: 91.030, matična številka: 1423215  
ID za DDV: SI 45991413, TRR: 01100-6030381005



4.2 Potrebno je izdelati prvo strokovno poročilo in končno strokovno poročilo

**Vsebinska in izvedbena problematika raziskave**

**Ukrepi varstva in navodila izvajalcu za ureditev območja raziskave po koncu terenskih del**

**Opombe, opozorila na nepravilnosti, izrečeni ukrepi**

**Pripombe odgovornega vodje raziskave k poteku in ugotovitvam konservatorskega nadzora**

Podpis vodje raziskav:

Podpis odgovornega konservatorja:

