

**Prvo poročilo o arheološki raziskavi –arheološki testni izkop in arheološka izkopavanja na Stari Vrhniki, zaradi spremembe in dopolnitve občinskega prostorskega načrta Občine Vrhnika (SD OPN 5) za ureditev doživljajskega parka Argonavti, na zemljišču s parc. št. 2014/5, k. o. 2001 STARA VRHNIKA (23-0339 Vrhnika – SD OPN Argonavti)**

Anja Ipavec, mag. arheol., Sandra Pavkovič, dipl. arheol. (UN), Rok Klasinc, univ.dipl. arheol., Alenka Julijana Klasinc, univ.dipl. arheol.,



februar 2024

## KAZALO

<b>PODATKI O RAZISKAVI .....</b>	<b>3</b>
<b>1. UVOD .....</b>	<b>5</b>
<b>2. GEOGRAFSKI IN GEOLOŠKI ORIS OKOLICE PROSTORA .....</b>	<b>6</b>
Geografski oris.....	6
Geološki oris .....	7
<b>3. ARHEOLOŠKI IN ZGODOVINSKI ORIS PROSTORA .....</b>	<b>9</b>
Arheološki oris.....	9
Zgodovinski oris.....	13
<b>4. METODOLOGIJA IN POTEK DEL.....</b>	<b>16</b>
<b>5.STRATIGRAFSKA PODOBA NAJDIŠČA IN NJEGOVA INTERPRETACIJA.....</b>	<b>20</b>
<b>5.1 ARHEOLOŠKA IZKOPAVANJA .....</b>	<b>20</b>
Faza I – Geologija.....	20
Faza II – Prazgodovina .....	25
Faza III – Rimsko obdobje.....	30
Faza IV – Novi vek in sodobnost .....	31
<b>5.2 ARHEOLOŠKI TESTNI IZKOP .....</b>	<b>32</b>
<b>6. NAJDBE .....</b>	<b>44</b>
<b>6.1. ARHEOLOŠKA IZKOPAVANJA.....</b>	<b>44</b>
<b>6.2. ARHEOLOŠKI TESTNI IZKOP .....</b>	<b>52</b>
<b>7. KATALOG GROBOV.....</b>	<b>54</b>
<b>8. UGOTOVITVE .....</b>	<b>99</b>
<b>9. SKLEP .....</b>	<b>102</b>
<b>10. LITERATURA .....</b>	<b>103</b>
<b>PRILOGE.....</b>	<b>105</b>

Slika na naslovnici: območje raziskav na zračnem posnetku. V ozadju vrh Tičnice in svete Trojice in Vrhnika.

## PODATKI O RAZISKAVI

- Ime projekta: 23-0339 Vrhnika – SD OPN Argonavti
- Številka kulturnovarstvenega soglasja za raziskavo in odstranitev arheološke ostaline: 62240-351/2023-3340-2, z dne 28. 8. 2023
- Koda raziskave: 23-0339
- EID – enotna identifikacija dediščine in ime: EID 1-00844, Vrhnika - Arheološko najdišče Nauportus
- Naselje: STARA VRHNIKA
- Občina: VRHNIKA
- Katastrske reference: 2014/5, k. o. 2001 STARA VRHNIKA
- Kartografske reference: x=444635,5; y=92613,0 D96/TM, z=333 m n.m.v
- Ime najdišča: Vrhnika - Tičnica
- Vrsta najdišča: grobišče
- Okvirna datacija najdišča glede na raziskavo: starejša železna doba
- Rezultat arheološke raziskave: 1 - arheološko pozitivno
- Razlog za izvedbo raziskave: Predhodne arheološke raziskave
- Opis razlogov za izvedbo raziskave: sprememba in dopolnitev občinskega prostorskega načrta Občine Vrhnika (SD OPN 5) za ureditev doživljajskega parka Argonavti
  
- Raziskovalni postopek: Arheološki testni izkop; Arheološko izkopavanje
- Okolje raziskave: kopensko
- Izvajalec arheološke raziskave: Skupina STIK, Cesta Andreja Bitenca 68, 1000 LJUBLJANA
- Odgovorna oseba izvajalca: Rok Klasinc
  
- Vodja raziskave: Alenka Julijana Klasinc - univ. dipl. arheol.; Rok Klasinc - univ. dipl. arheol.
- Namestnik vodje: Mojca Fras - univ. dipl. arheol.
- Strokovni sodelavci: Anja Ipavec - mag. arheol. ; Borut Slokan - mag. arheol.; Davor Pečar - dipl. arheol.; Jasmina Magdič - mag. arheol. ; dr. Tamara Leskovar - dr. Tamara Leskovar - antropološke raziskave; dr. Tomaž Verbič - dr. Tomaž Verbič - geofizikalne raziskave
- Vir financiranja: Sredstva naročnika raziskave
  
- Nadzornik raziskave: konservatorska svetovalka Mija Topličanec, univ. dipl. arheol.
- Pristojna OE ZVKDS: ZVKDS OE Ljubljana, Tržaška cesta 4, 1000 LJUBLJANA
- Trajanje terenskih del: 1. 9. 2023 - 11. 12. 2023
- Mesto začasne hrambe arhiva raziskave: Cesta Andreja Bitenca 68, 1000 LJUBLJANA
- Mesto trajne hrambe arhiva raziskave: Muzej in galerije mesta Ljubljane, Gosposka ulica 15, 1000 LJUBLJANA
- Način ureditve lokacije ali območja raziskave po končani raziskavi: na željo investitorja je območje ostalo odprto
- Ogroženost: Ne
- Opis razlogov stanja ogroženosti: /

Arheološke raziskave so potekale na severnem pobočju hriba Tičnica na Vrhniki, severozahodno od utrjenih struktur prazgodovinske naselbine na vrhu hriba. Širše območje je bilo več desetletij v uporabi kot vojaški vadbeni poligon, s čimer je bil arheološki zapis močno poškodovan. Kljub temu se je na najvišji točki terena v severozahodnem delu raziskanega areala ohranilo naselbini pripadajoče, do sedaj še nepoznano grobišče s triindvajsetimi žganimi grobovi. Vkopani so bili v geološko osnovo dolomitne skale in rdeče ilovice. Grobovi izkazujejo raznolikosti v načinu pokopa, pogrebne rituala in pridatkih, pri čemer prevladuje pokop v keramični žari. Na podlagi pridatkov jih preliminarno opredeljujemo v čas starejše železne dobe. V tem času je bila manjša vrtača južno od koncentracije grobov, kjer smo odkrili namenski zakop izbranih živalskih kosti, najbrž prostor posebnih aktivnosti. Glede na način pokopa lahko nekropolo na Tičnici najlažje povežemo s sočasnimi pokopi na najdiščih t. i. notranjsko-kraške halštatske skupine. Šibke sledove morebitne poselitve v rimskem obdobju nakazujejo tudi posamezne najdbe v vrtači v osrednjem delu izkopnega polja.

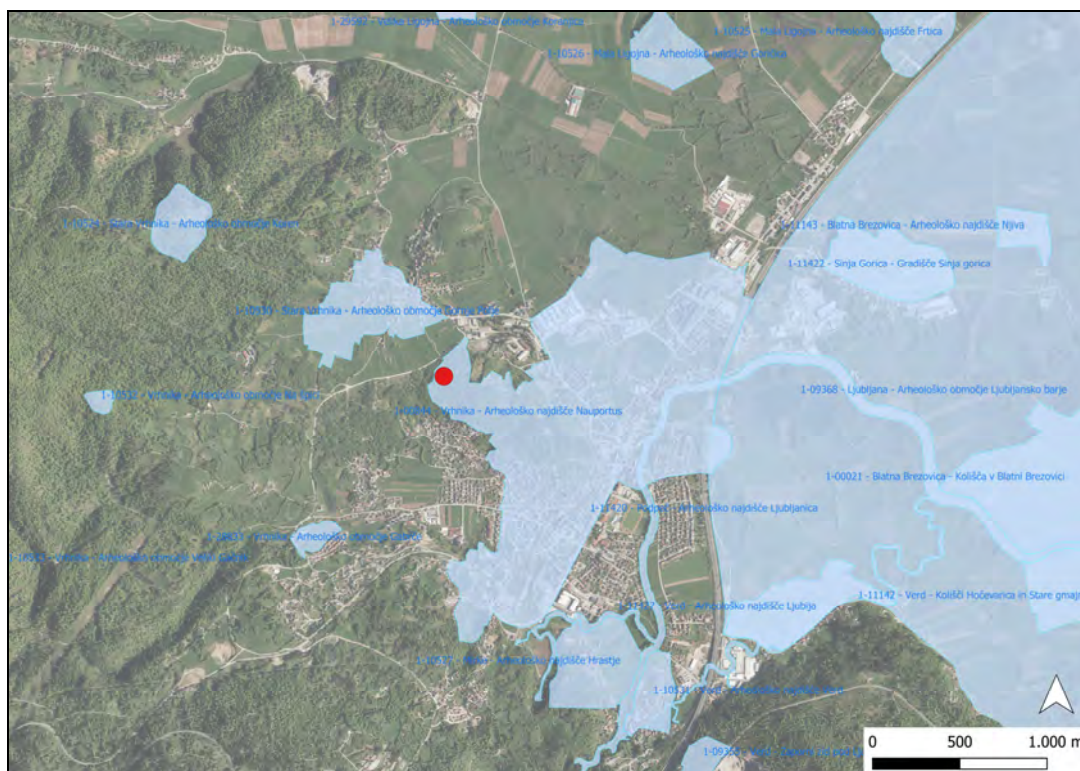
**Ključne besede:** arheološka izkopavanja, železna doba, gradišče, grobišče, žgani pokopi.

- Fotografije: Borut Slokan; najdbe: Ladislav Duranka
- Geodetske izmere: Borut Slokan
- Obdelava meritev in izdelava načrtov: Tadej Hrženjak Tominc
- Obdelava najdb: Sandra Pavković

## 1. UVOD

Parcela št. 2014/5 (k. o. 2001 STARA VRHNIKA) leži znotraj območja enote kulturne dediščine, ki je v Registru nepremične kulturne dediščine vpisana kot EID 1-00844 *Vrhnika – Arheološko najdišče Nauportus*, ter je varovana z varstvenim režimom za arheološko dediščino (slika 1.1).

Zaradi spremembe in dopolnitve občinskega prostorskega načrta Občine Vrhnika (SD OPN 5) za ureditev doživljajskega parka Argonavti, na zemljišču s parc. št. 2014/5, k. o. 2001 STARA VRHNIKA, je bila predvidena izvedba arheoloških raziskav – arheološki testni izkop in arheološko izkopavanje v skladu s Pravilnikom in z dopolnilnimi smernicami za spremembe in dopolnitve občinskega prostorskega načrta Občine Vrhnika (št. 3501-48/2020-3340-78 z dne 7. 7. 2023), ki jih je naročniku INTERMEDIA INŽENIRING izdalo Ministrstvo za kulturo. Izvedbo raziskav je naročnik oddal zavodu Skupina STIK. Raziskavo je odobrilo Ministrstvo za kulturo RS z izdajo kulturno-varstvenega soglasja za raziskavo in odstranitev arheološke ostaline (št. 62240-351/2023-3340-2 z dne 28. 8. 2023). Dela je med septembrom in novembrom 2023 pod vodstvom Alenke Julijane Klasinc in Roka Klasinca, oba univ. dipl. arheol., izvedla ekipa v sestavi: Anja Ipavec, mag. arheol., Borut Slokan, mag. arheol. ter od 5 do 12 študentov arheologije. Nadzor nad arheološkimi deli je izvajala konservatorska svetovalka Mija Topličanec, univ. dipl. arheol. (ZVKDS OE Ljubljana).



SLIKA 1.1

Karta registra nepremične dediščine. Z rdečo piko je označeno območje raziskave. Vir podatkov 1.

## 2. GEOGRAFSKI IN GEOLOŠKI ORIS OKOLICE PROSTORA

### Geografski oris

Širše območje raziskave med Vrhniko in Staro Vrhniko zavzema širok in razmeroma nizek kraški greben iz jurskih apnencev, ki poteka približno v smeri jugovzhod-severozahod in ima dva vrhova. Na vzhodnem delu grebena se nad starim jedrom Vrhnike dviga Sv. Trojica (350 m), nekdanj znana tudi kot Vijolna gora, zahodni, nekoliko višji del, pa nosi značilno arheološko ledinsko ime Tičnica (366 m). Vzpetini, ki ju loči le okrog 20 m nižje sedlo, sta okoli 50 m dvignjeni nad okolico. Lokacija raziskav se nahaja na severozahodnem pobočju vzpetine Tičnica (sliki 2.1, 2.2).



SLIKA 2.1

Topografska karta. Območje raziskav je označeno z rdečo piko. Vir podatkov 1.



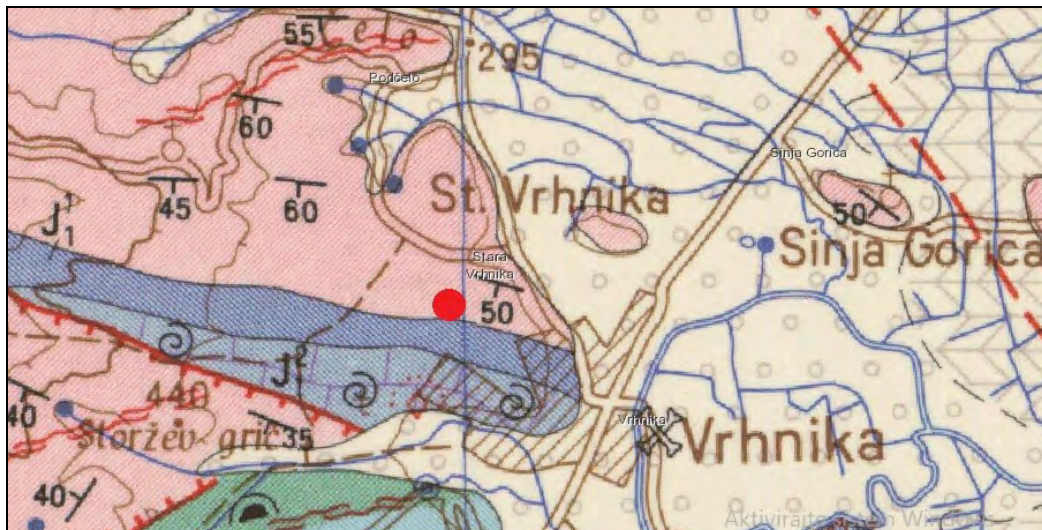
SLIKA 2.2

Državna topografska karta – DTK5. Območje raziskav je označeno z rdečo puščico. Vir: Gaspari et al. 2017, sl. 3.

## Geološki oris

Območje raziskave se nahaja v pokrajini Rovtarsko hribovje, ki leži na zahodnem delu slovenskega predalpskega sveta (Gabrovec 1999, 72). To hribovje se razteza med Vrhniko in Spodnjo Idrijo, ki pa ležita zunaj pokrajine. Je najbolj zakrasel del pokrajine in predstavlja prehod v dinarski svet, kar nam kaže osnovna slemenitev (Gabrovec 1999, 73). Kamninska sestava je tukaj zelo pestra. Širše območje med Vrhniko in Staro Vrhniko zavzema širok in razmeroma nizek kraški greben iz jurskih apnencev, ki poteka približno v smeri jugovzhod-severozahod in ima dva vrhova. Na vzhodnem delu grebena se nad starim jedrom Vrhnike dviga Sv. Trojica (nekdanj Vijolna gora), zahodni, nekoliko višji del, pa nosi arheološko ledinsko ime Tičnica. Vzpetini sta okoli 50 m dvignjeni nad okolico. Proti severu in severozahodu se vleče delno zakrasel vegast teren z ledinskim imenom Košace, na nasprotni strani pa omejuje greben široko dno doline potoka Bela. Najbližja vira sveže vode sta Bečkajev in Primčev studenec pod južnim vznožjem Tičnice (Habič 1962).

Na geološki karti je razvidno, da se naše območje raziskav nahaja na geološki osnovi iz glavnega dolomita (slika 2.3).



**SLIKA 2.3**

Geološka karta SFRJ 1 : 100 000. Območje raziskav je označeno z rdečo piko. Vir: Splet 1.

### 3. ARHEOLOŠKI IN ZGODOVINSKI ORIS PROSTORA

#### Arheološki oris

Okolica današnje Vrhnike oziroma celotni zahodni del Ljubljanskega barja je že dolgo znan po bogatih arheoloških ostalinah. Vrhnisko območje je tako bilo deležno posebne pozornosti že v starejši fazi razvoja arheološke vede. Med prve raziskovalce štejemo kustosa Alfonza Müllnerja in zgodovinarja Petra Hicingerja, ki se jima pridružita še starinokop Jernej Pečnik in arheolog Walter Schmid. Zgodnje raziskave je zbrala Jana Horvat v delu *Nauportus* iz leta 1990.

Prva stalnejša poselitev vrhniškega območja je dokumentirana v eneolitiku, na kar nakazujejo posamezne najdbe odlomkov lončenine, kamenih orodij, kosti in rogovine, ki so bile odkrite v strugi Ljubljanice med Verdom in Vrhniko ter potoka Ljubije pri zaselku Pritiska.

Reka Ljubljanica se je v trenutno strugo ustalila šele v času bronaste dobe, zato je verjetno, da odkrite najdbe predstavljajo ostanke odplavljenih naselbinskih plasti, povezanih z gospodarskimi aktivnostmi. V srednji in mlajši bronasti dobi je območje Ljubljanskega barja doživelo precejšnjo demografsko rast, ki bi lahko bila povezana z vzpostavitvijo prvih regionalnih trgovskih povezav med severnih Jadranom in Podonavjem. Iz tega časa poznamo najdbe kovinskega orožja in depo z ravnine severno in severozahodno od Vrhnike. Sledove kulturnih aktivnosti tako poznamo tudi iz Ljubljanice, na primer najdbe iz strug Ljubije pri ledini Zalog pri Verdu in Ljubljanice pri sv. Antonu na Verdu ter na odseku med sotočjem izvirnih krakov in cestnim mostom Vrhnika-Verd (Gaspari, Erič 2008). Slabo oprijemljivi poselitvi v srednji bronasti dobi sledi izrazit porast naselbin na celotnem obrobju Ljubljanskega barja v mlajši bronasti dobi. Glavnina keramičnih najdb, odkritih na območju Vrhnike, sodi na konec bronaste dobe ali v začetek starejše železne dobe (Vuga 1980; Dular, Pavlin 2007; Dular, Tecco Hvala 2007; Vojaković 2013; Vojaković, Draksler 2018).

Obdobje razvitega dela starejše železne dobe je z najdbami slabo zastopano. Iz tega obdobja poznamo le posamezne predmete iz Ljubljanice. Tako so v strugi pri mostu med Vrhniko in Verdom odkrili odlomek lonca, v strugi pri Sinji Gorici pa sta bili odkriti dve železni tulasti sekiri, sekira na uho in bronasta kavljasta pasna spona (Gaspari, Erič 2008; Turk et al. 2009). Prav tako je slabo zastopano latensko obdobje. Sicer temu obdobju pripisujemo kar precejšnjo količino kovinskih predmetov iz struge Ljubljanice, ki imajo poleg transportne tudi kulturni značaj (Turk et al. 2009). Leta 2016 so bile pri nadzoru gradnje kanalizacije pri Stari pošti na Vrhniki odkrite tudi prve naselbinske plasti s konca 2. in začetka 1. stoletja pr. n. št., ki verjetno predstavljajo ostanke pristaniškega dela Navporta (Vojaković, Bekljanov Zidanšek 2019). Posamezni latenski predmeti (novci, fibule, lončenina in fragmenti orožja) so bili odkriti še v zgodnjem latenskih plasteh utrjene naselbine na Dolgih njivah. Latenska lončenina in novci pa so bili odkriti še v srednjeavgustejskih plasteh na Kočvarjevem vrtu na Bregu, kjer se je leta 2020 mudila tudi ekipa podjetja Samo Hvalec, s. p. (Ipavec et al. 2022).

Sodeč po epigrafskih virih in arheoloških najdbah se je v sredini 1. st. pr. n. št. ali kmalu po tem na obeh bregovih Ljubljanice razvil *vicus* italskih trgovcev. Najbolj raziskana je naselbina na Dolgih njivah,

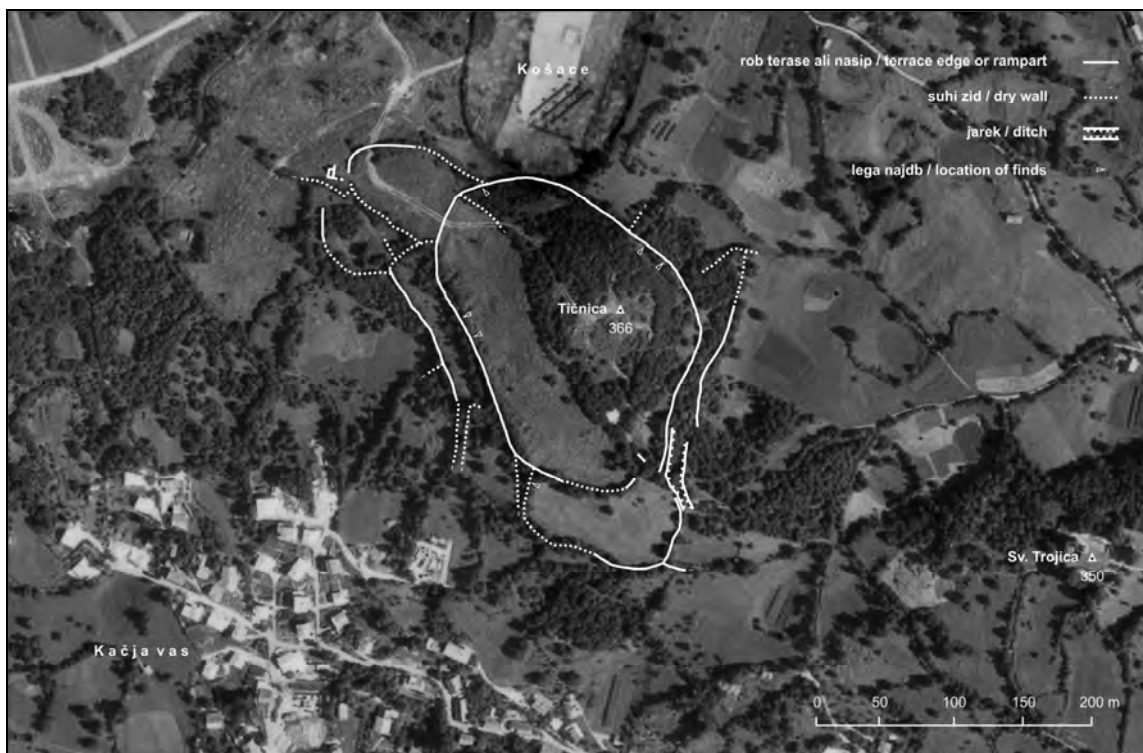
kjer so izkopavanja in geofizikalne meritve odkrile z zidanim obzidjem utrjeno naselbino z velikim trgom in skladišči helenističnega tipa (Horvat 1990; Mušič, Horvat 2007; Horvat et al. 2016).

Eno od glavnih arheoloških vprašanj ostaja lokacija prazgodovinske predhodnice Navporta, ki jo omenja Strabon (*Geogr.* VII 5, 2, C. 314 – Šašel 1992). Horvat (1990, 137) sklepa, da bi morali jedro prazgodovinskega Navporta iskati višje nad ravnino. Kot ena potencialnih lokacij se je pokazala novoodkrita prazgodovinska naselbina na hribu Tičnica, ki je bila s topografskim pregledom ugotovljena in dokumentirana leta 2009. Pred tem je dotedanja literatura ni omenjala. Od konca druge svetovne vojne pa do leta 1991 je na lokaciji namreč obstajal vojaški poligona JLA, območje je bilo za javnost zaprto. Naselbina je bila prepoznana na podlagi na terenu dobro vidnega obrambnega sistema na obodu ter več nivojev teras v notranjosti. Na površini odkriti odlomki prostoročno izdelane lončenine pa nakazujejo poselitev v času med srednjo bronasto dobo in starejšo železno dobo (Gaspari, Masaryk 2009; Gaspari, Mlekuž 2013). Maja 2017 je ekipa Oddelka za arheologijo Filozofske fakultete v Ljubljani v sodelovanju s Skupino STIK na naselbini izvedla manjša neinvazivna sondiranja. Odkritih je bilo več odlomkov posod, odbitek iz roženca ter večji bloki kamenja, ki skoraj zagotovo predstavljajo ostanek obzidja (Gaspari et al. 2017, 5). Aktivnosti JLA in SV so precej poškodovale arheološki zapis; posebej izstopa ujemanje prve obrambne črte z zunanjo mejo gradišča. Osrednji del naselbine omejujejo ostanki gradbenega nasipa, ki je večinoma viden kot izrazita terasa s strmim prelomom v pod njo ležeča pobočja. Nasip je bolje ohranjen na severozahodnem koncu naselbine. Na jugovzhodu prehaja osrednji del naselbine v kotanjo s širokim dnom, na območje, obdano z notranjim nasipom. V neposredni bližini domnevamo tudi vhod v osrednji del naselbine, kjer se po najožjem delu še danes vzpenja ožji kolovoz. Vstop na severni strani pa omejuje okoli 10 m dolg ostanek obrambnega nasipa. Ta je od njegovega najožjega dela ločen z umetnim jarkom z opaznimi sledovi lomljenja skalnih reber. Naselbina je bila vsaj enkrat razširjena z dodanima predprostoroma na severni in južni strani naselbine. Južni predprostor utemeljuje potek njegove zunanje meje, ki se navezuje na južni obod osrednjega dela naselbine. Bolje je ohranjen nasip, ki se na zahodu pripenja na glavni obrambni nasip naselbine, na preostalih delih pa je viden le kot oster prehod terase v pobočje. Drugi predprostor naselbine je bil ugotovljen na severozahodnih in zahodnih pobočjih, kjer so strukture mestoma zabrisane s suhimi zidovi in grobljami na parcelnih mejah. Na severnem delu se nasip v obliki izrazite terase pripenja na plato osrednjega dela gradišča, na severozahodu pa so se naslonili na prag v skalni podlagi. Zahodno od novodobnega dostopa ležijo domnevni ostanki prvotnega vhoda, ki vključujejo ostanke manjšega pravokotnega objekta iz velikih blokov. Proti notranjosti je še več teras in zidov iz večjih neobdelanih skal, ki verjetno izvirajo iz strme stopnje, ki se vleče po celotnem jugozahodnem pobočju hriba. Na to stopnjo se je naslonila tudi zunanja škarpa terase iz velikih blokov, ki ji pripisujemo prazgodovinski izvor. Tovrstni mogočni nasipi ne služijo obrambi, temveč predvsem razkazujejo moč naselbine (Gaspari, Masaryk 2009, 201–202). V notranjosti gradišča lahko prepoznamo več manjših ovalnih izravnjav. Tovrstne izravnave predstavljajo ostanek priprave površine za stavbe. Iz lidarskega posnetka je tako vidno, da je bila notranjost gradišča gosto poseljena (Gaspari, Mlekuž 2013, 10–11).



SLIKA 3.1

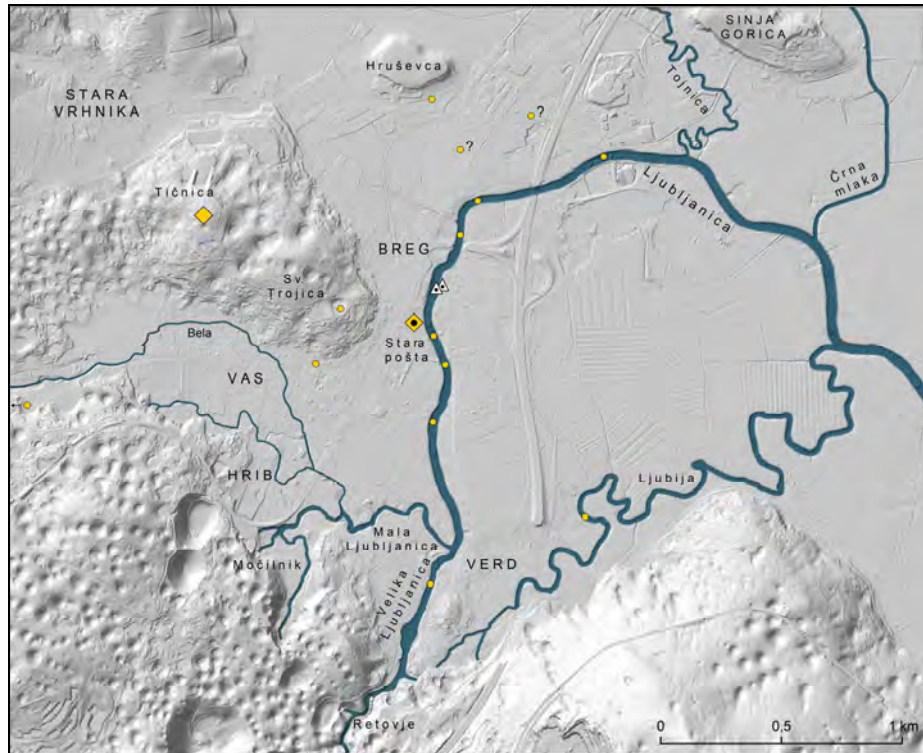
Perspektivni pogled na Tičnico z zahoda, izdelan iz lidarskih posnetkov. Nasip gradišča prepoznamo kot zelo izrazit rob terase.  
Vir: Gaspari, Mlekuž 2013, str. 13, sl. 3.



SLIKA 3.2

Aeroposnetek (CAS) iz leta 1975. Vir: Gaspari et al. 2017, 19, sl. 10.

Glede na lego in velikost gradišča gre skoraj nedvomno za centralno naselbino severozahodnega dela Ljubljanskega barja oziroma za lokalizacijo politično-vojaškega sedeža prazgodovinskega predhodnika Navporta (Gaspari, Masaryk 2009, 202). Gradišče je imelo dober vizualni in praktični nadzor nad delom komunikacije čez Ilirsko-Italjska vrata, ki so povezovala Jadranski prostor z osrednjo Evropo. Za vrednotenje naselbine na Tičnici je pomembna tudi njena lokacija ob izviru Ljubljanice in posledično ob začetku plovne poti (slika 3.3).



SLIKA 3.3

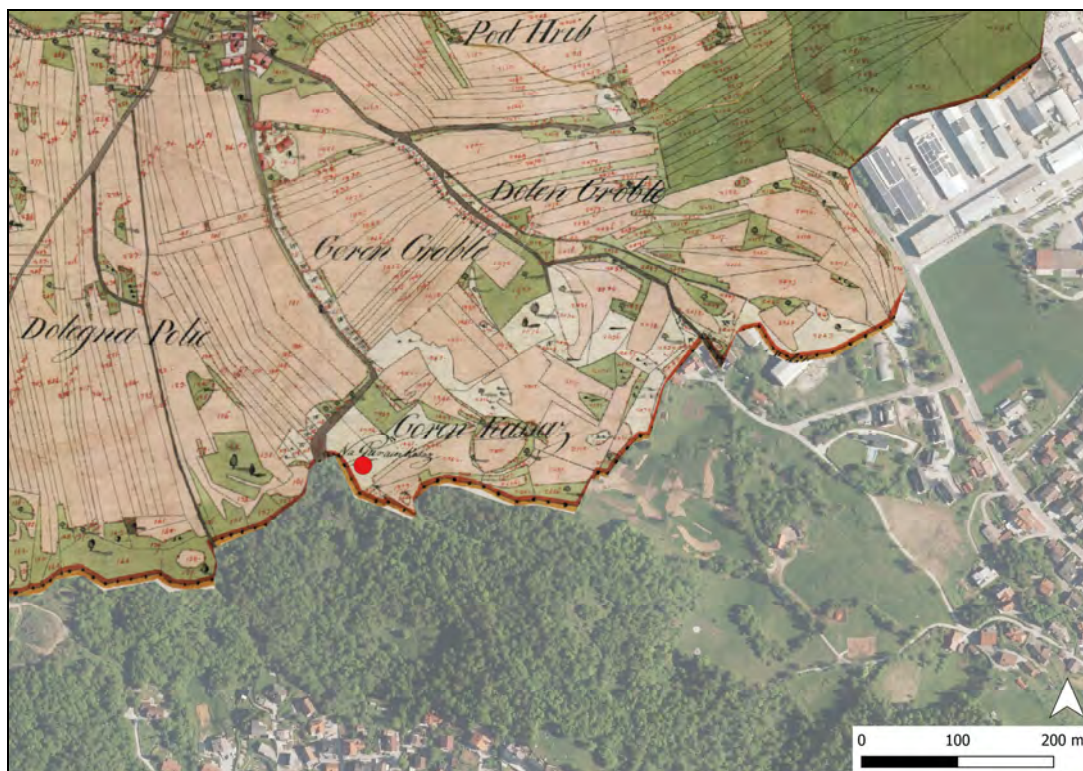
Lokacija Tičnice ob stari poti iz Logaške kotline ter na začetku plovne poti proti vzhodu. Vir: Gaspari et al. 2017, sl. 13.

Novjša odkritja poznobronastodobne lončenine v vrtači (parc. št. 2508/6, k. o. Vrhnika) jugovzhodno od vrha sv. Trojice potrjujejo opažanja o okvirno sočasni poselitvi obeh vzpetin na grebenu, ki se spušča v neposredno bližino domnevnega prazgodovinskega pretovarjalskega na območju Stare pošte (informacija M. Pergarja).

## Zgodovinski oris

Vrhnika z okolico je zaradi pomembne geografsko-prometne lege izpostavljena tudi v navedbah antičnih avtorjev in bogatih arheoloških ostalin deležna posebne pozornosti raziskovalcev. Kraj se ponaša s prazgodovinsko naselbinsko tradicijo iz železne dobe, posebej pa je bil na tem kraju znamenit rimski Navport. V srednjem veku se je naselje razvilo pod hribom, kjer je bila v 17. stoletju pozidana cerkev sv. Trojice. Farno središče Vrhnike je na južnem koncu kraja, pomembno trško jedro s križiščem pri cerkvi sv. Lenarta pa je na severnem koncu trga. Vrhnika se kot trg omenja v začetku 15. stoletja (Šumi 1994, 268).

Pretekli zemljiški rabi obravnavanega prostora lahko sledimo na starih zemljevidih, razglednicah in fotografijah. Na franciscejskem katastru in vojaškem zemljevidu iz konca 19. stoletja (sliki 3.4, 3.5) je razvidno, da je lokacija neposeljena, zaradi naklona terena in pomanjkanja primerne zemlje pa je tudi neprimerna za kmetijsko rabo.



SLIKA 3.4

Franciscejski kataster. Približna lokacija raziskav je označena z rdečo piko. Vir podatkov 1.



SLIKA 3.5

Zemljevid Avstro-Ogrske s konca 19. stoletja. Približna lokacija raziskav je označena z rdečo piko. Vir podatkov 1.

Ob začetku prejšnjega stoletja je bilo južno in zahodno pobočje Tičnice povsem golo z vidnimi terasami, na katerih so se nahajali travniki in pašniki. Le vrh hriba je bil pokrit s smrekovim gozdom, ki ga omenja tudi pisatelj Ivan Cankar v črtici Tičnica iz leta 1912, danes pa ga je v celoti nadomestil mešan sestoj gabra, hrasta in leske (slika 3.6).

Po koncu 2. svetovne vojne in vzpostavitvi jugoslovanske federacije je območje Tičnice prišlo pod nadzor Jugoslovanske ljudske armade (JLA), ki je na hribu, kjer smo izvedli sondiranje, vzpostavila vojaški vadbeni poligon (vojaški kompleks Tičnica). Po njihovem odhodu je bil vojaški poligon opuščen.



**SLIKA 3.6**

Tičnica in sv. Trojica na razglednici iz časa med 1927 in 1945. Vir: arhiv Slovenskega etnografskega muzeja.

## 4. METODOLOGIJA IN POTEK DEL

Lokacija arheoloških raziskav je obsegala zemljišče s parcelno št. 2014/5, k. o. 2001 – STARA VRHNIKA. Natančneje se je nahajala na severnem vznožju hriba Tičnica. V naravi gre za travne površine, ob robovih areala poraščene z mladim gozdom (*slika 4.1*). Teren je razgiban, v južnem delu precej izravnani, proti severu se spušča po pobočju hriba. V vzhodnem delu območja je videti večjo naravno depresijo, ki se proti zahodu dviga do najvišje, nekoliko izravnane točke terena (*slika 4.1*). Na površini so vidne številne danes zaraščene betonske strukture in drugi vkopi, ostanki vadbenih objektov nekdanjega vojaškega poligona (strelski položaji, zaklonišča za tanke itd.) (*slika 4.2*). Dolgoletna raba prostora v vojaške namene je s težko mehanizacijo (tanki) močno posegla in spremenila podobo krajine, v kar lahko vključimo tudi relativno izravnano terena v zahodnem delu areala.



SLIKA 4.1

Levo: Območje raziskav pred pričetkom arheoloških del. Pogled proti jugu. Desno: Pogled na večjo vrtačo v osrednjem delu izkopnega polja, ki se proti zahodu dviguje do najvišje točke terena. Pogled proti zahodu.



SLIKA 4.2

Levo: betonsko zaklonišče za oklepna vozila v vrtači. Desno: primer izpraznjenga strelskega položaja.

Arheološke raziskave na Tičnici so obsegale arheološka izkopavanja približno 2700 m<sup>2</sup> površine ter arheološki testni izkop na mestu predvidenih novogradenj v pasu južno od izkopnega polja. Pred prihodom arheološke ekipe je bil teren očiščen vegetacije ter preventivno pregledan za morebitna ubojna sredstva (Civilna zaščita).

Raziskano parcelo smo zaradi logistike izkopa razdelili na dva sektorja (sektor 1 in sektor 2) ter na mrežo kvadrantov (velikosti 5 × 5 m). Sektor 1 (ca 1400 m<sup>2</sup>) je obsegal severno polovico areala, sektor 2 pa južno. Z deli smo pričeli v sektorju 1, nadaljevali v sektorju 2, deponijo izkopane zemljine pa smo prestavljali na že zaključen del sektorja 1.

Arheološki izkop je potekal strojno ter ročno po principih arheološke stratigrafije. Strojni izkop je potekal z različnimi bagri teže 1,5 in 5 t. Sočasno z izkopom je potekal makroskopski pregled izkopane zemljine in ročno čiščenje površine. Strojno so bili odstranjeni zgornja plast travne ruše in humusa ter sodobne plasti. Vse pomenljive arheološke plasti in strukture so bile izkopane ročno, med izkopavanjem pa smo shranjevali vse najdbe. Arheološke plasti in strukture so bile fotografsko, geodetsko in opisno dokumentirane v stratigrafskem zaporedju, kot smo jih odstranjevali.



**SLIKA 4.3**  
Strojni izkop vrhnjih plasti.



SLIKA 4.4

Ročni izkop prazgodovinskih grobov.

Izkop je v večjem delu segal do geološke osnove dolomitne skale. Na predelih vrtač v jugozahodnem delu izkopnega polja (vrtača 1) ter v osrednjem delu (vrtača 2) pa do nivoja zgornjih zapolnitev vrtač. Vrtačo 1 smo prepoznali že med predhodnimi raziskavami leta 2021. V vrtačo 2 smo zaradi preverbe arheološkega potenciala te lokacije izkopali strojni testni jarek (sonda 1001).

Sočasno z arheološkimi izkopavanji smo izvedli tudi arheološki testni izkop. Potekal je v pasu južno od območja izkopavanja na mestu predvidenih novogradenj. V tem predelu se teren strmeje spušča po pobočju proti severu. Poseg je vključeval izkop sedmih strojnih jarkov (sonda 1002–1008) velikosti 9 × 1,5 m. Segal je do geološke osnove. V sondah smo dokumentirali tloris in izpovedni presek. Ob zaključku raziskave so bile sonde zasute.

Uporabljena delovna metodologija je bila smiselno izpeljana iz uveljavljene terenske raziskovalne metodologije arheološke stroke, utemeljene na ozemlju Slovenije v zadnjih treh desetletjih (Harris 1989; Arheo 12, 1991; Barker 1998), pri čemer so bili upoštevani veljavni normativi varstva arheološke dediščine (ZVKD 2008; Pravilnik 2013; Pravilnik 2022).

Vse v dokumentaciji zajete vsebine smo dokumentirali opisno, fotografsko in prostorsko. Slednje glede na smernice predstavljene v 24. številki Arhea (Butina, Klasinc, Zorc 2007). Prostorsko dokumentiranje je vključevalo uporabo GPSa. Meritve so bile izvajane v državnem koordinatnem sistemu (D96/TM). V istem koordinatnem sistemu so opremljene tudi priloge tega poročila.

Pri fotografiranju smo upoštevali splošna načela arheološke fotografije. Uporabljali smo digitalni zrcalnorefleksni fotoaparatus Nikon D5600 in dron, pri urejanju in obdelavi fotografij pa programa ACDSee in Slikar. Pri opisni dokumentaciji smo uporabljali programski paket Microsoft Office oz. programa Word in Excel.

Med raziskavo smo odkrito gradivo shranjevali v celoti (kompletna zbirka) in ga opremili z najdiščnimi podatki, na katerih so navedeni datum, prostorski podatki (sektor, kvadrant) ter v kateri stratigrafski enoti so bile najdbe odkrite. Skupno smo shranili 300 distribucij (DIS).

## 5. STRATIGRAFSKA PODOBA NAJDIŠČA IN NJEGOVA INTERPRETACIJA

### 5.1 ARHEOLOŠKA IZKOPAVANJA

Na podlagi stratigrafskega sosledja plasti in odkritih najdb smo na najdišču opredelili 4 faze (faza I–IV) razvoja prostora in sicer geologijo (**faza I**), prazgodovinsko obdobje (**faza II**), rimsko obdobje (**faza III**), ter novi vek in sodobnost (**faza IV**). V nadaljevanju je podan stratigrafski oris z razlago opredeljenih faz razvoja obravnavanega prostora ter opisi posameznih stratigrafskih enot.

#### Faza I – Geologija

SE 1003, SE 1119 = SE 1086, SE 1087

Geološko osnovo južne polovice hriba Tičnica sestavljajo oolitni apnenci, severno na območju naših raziskav pa apnenci in triasni dolomiti (SE 1003) (OGK 1 : 100.000, list Postojna) (*slika 5.1.1*), na katerih se je razvila rdečkasta glinasta podlaga (SE 1119), ki prehaja v svetlorjavo do rumenkasto glino (SE 1087) podobne teksture. Skalna površina je neravna, gre za pobočje hriba, ki se spušča proti severu oziroma severozahodu.



SLIKA 5.1.1

Pogled na geološko osnovo dolomitne skale s posameznimi žepi sterilne rdeče in rumene ilovice v severozahodnem delu izkopnega polja.

**SE 1003:** Skladi sivobelega dolomita (90 %) s posameznimi manjšimi žepi rjave meljaste glinice (10 %). Mestoma je zaradi preperelosti krušljiva in zdrobljena.

*Dolomitna skala, geološka podlaga.*

**SE 1087:** Homogena plast čvrste rumenorjave peščene gline (100 %) brez grobih vključkov. Brez najdb. Arheološko sterilna plast.

*Rumeno rjava glina, geološka podlaga.*

**SE 1119 = SE 1086:** Homogena plast čvrste in mazave živordeče gline (100 %) brez grobih vključkov. Brez najdb. Arheološko sterilna plast.

*Rdeča glina (terra rossa), geološka podlaga.*

## Vrtače

Na dolomitni podlagi so nastale tudi vrtače, ki so se od nastanka do danes postopoma zapolnjevale in v morfologiji terena niso bile vidne. Po odstranitvi ruše se je manjša vrtača pokazala v jugozahodnem delu (**vrtača 1**) ter večja v osrednjem delu izkopnega polja (**vrtača 2**) (*slika 5.1.2*).



SLIKA 5.1.2

Pogled na obe vrtači v sektorju 2. Vrtača 2 se nadaljuje proti severu. Pogled proti jugu.

## Vrtača 1

Manjšo vrtačo (velikosti 20 × 15 m) v jugozahodnem delu izkopnega polja smo prepoznali že med predhodnimi raziskavami leta 2021 (*slika 5.1.3*). Ugotovili smo intenzivnejšo rabo te lokacije v prazgodovini, kar smo z letošnjimi raziskavami dodatno potrdili. Na globini 1,5 m na dnu vrtače, ki jo predstavlja svetlo rumenkasta meljasta glina (SE 1068), je bila vkopana jama z zakopom živalskih kosti (SE 1129, 1134/1130). V vrtačo, z izjemo delne izpraznitve predhodne arheološke sonde in izkopom betonskega jaška, ob katerem smo odkrili omenjeno jamo, nismo posegali.



SLIKA 5.1.3

Vrtača 1 v jugozahodnem vogalu izkopnega polja. Na površini so vidni številni betonski vojaški položaji ter jarki. Pogled proti severu.

**SE 1068:** Homogena plast rumenorjave čiste in mehke meljaste gline (100 %) brez večjih vključkov. Brez najdb. Arheološko sterilna plast na dnu vrtače 1.  
*Rumenorjava glina, geološka osnova na dnu vrtače 1.*

#### Vrtača 2

V vzhodnem delu izkopnega polja se je pod sodobno plastjo razkrila še ena vrtača (velikosti 25 × 18 m), ki je med arheološkim testnim izkopom leta 2021 nismo odkrili. V vrtačo smo izkopali strojni testni jarek (sonda 1001) (slika 5.1.4). V preseku sonde (slika 5.1.5) smo sledili sekvenci različnih plasti pretežno kolutivjalnega nastanka (SE 1060, 1075, 1077), med katerimi sta se jasno ločila dva nivoja t. i. pokopanih tal (SE 1076, 1078). Dno vrtače predstavlja svetla meljasta plast (SE 1071), preperina dolomita. Z izjemo drobcov (do 3 mm) preperile keramike v zgornjih plasteh (SE 1060, 1075, 1076), arheoloških najdb in struktur v omenjenih depozitih nismo odkrili.



**SLIKA 5.1.4**

Sonda 1001 v severnem delu vrtače 2. Pogled proti jugozahodu.



**SLIKA 5.1.5**

Interpretiran severni presek v sondi 1001. Pogled proti severovzhodu.

**SE 1075:** Nehomogena plast čvrstega rumenorjavega gline (70 %) z večjo vsebnostjo grušča (prepereli klastiti dolomita) (27 %) in drobci peperele keramike (velikosti do 2 mm; 3 %). Debeline 10 do 30cm.  
*Koluvij z gruščem.*

**SE 1076:** Homogena plast temnejšega odtenka sivorjavega glinenega melja (70 %) z visoko koncentracijo drobcev oglja (25 %) in drobci keramike (velikosti do 3 mm; 5 %). Brez najdb. Temna barva je posledica koncentracije organskih snovi. Debeline 15 cm.  
*Pokopana tla.*

**SE 1077:** Homogena plast rumenorjavega melja (97 %), brez grobih vključkov in z redkimi drobci oglja (velikosti do 3 mm; 3 %). Brez najdb. Arheološko sterilna plast. Debeline 30 do 40 cm.  
*Koluvij.*

**SE 1078:** Homogena plast čvrstega temnejšega rumenorjavega peščenega melja (9 5%) brez grobih vključkov in z drobci oglja (velikosti do 2 mm; 5 %). Brez najdb. Temnejša barva je posledica koncentracije organskih snovi. Debeline 10 do 15 cm.  
*Slabo izražena pokopana tla.*

**SE 1071:** Homogena plast svetlega sivkasto rumenega peščenega melja (100 %) brez grobih vključkov. Brez najdb. Arheološko sterilna plast.  
*Svetlo rumen koluvij, preperina dolomita na dnu vrtače.*

## Faza II – Prazgodovina

SE 1035, SE 1043, SE 1041/1042, SE 1050, SE 1054, SE 1117, SE 1118, SE 1127, SE 1128, SE 1129/1130, SE 1139, GROB 1001–1006, GROB 1008–1023, GROB 1026

Najštevilnejše arheološke ostaline na najdišču predstavljajo ostanki iz prazgodovinskega obdobja, in sicer 23 žganih grobov ter več zgostitev najdb in jam z lončenino. Prazgodovinske najdbe so bile odkrite tudi v različnih koluvijalnih plasteh v zaplnitvah naravnih kraških vrtačah.

### Žgani grobovi

Prazgodovinski grobovi so bili odkriti v severozahodnem delu izkopnega polja, na najvišji točki terena. Vkopani so bili v geološko osnovo dolomitne skale ali rumene/rdeče ilovice (slika 5.1.6).



SLIKA 5.1.6

Levo: grob 1003 s pitosom, vkopan v dolomitno skalo. Pogled proti vzhodu.

Grobove smo prepoznali po odstranitvi ruše na podlagi zgostitve odlomkov lončenine, med katero so bile vidne kalicinirane človeške kosti. Plitveje vkopani grobovi so bili močno poškodovani s sodobnimi posegi (vojaški poligon), zato jih je večina ohranjena le v spodnjem delu. Vkopi grobov v nekaterih primerih niso bili vidni. Značilnost novovodkritih grobov je tudi močna fragmentiranost lončenine, kar pripisujemo močni eroziji terena ter intenzivnim sodobnim posegom. Skupno število odkritih grobov je 23. Ostanke grobov morda predstavljajo tudi posamezne zgostitve najdb, predvsem lončenine (SE 1032/1034, SE 1035, SE 1036/1038, SE 1041/1042, SE 1043, SE 1115, SE 1135, SE 1139), česar pa zaradi preslabe ohranjenosti ne moremo trditi.

Na grobišču na Tičnici lahko opazujemo raznolik način pokopa oziroma pogrebne rituala ter heterogenost pridatkov. V večini primerov gre za žarne pokope, pri čemer so bile za žaro uporabljene večje keramične posode, kot so lonci in v vsaj dveh primerih tudi pitosa. Grobne celote so predstavljene v katalogu (*poglavje 7*).

### Zgostitve najdb in jame

SE 1035, SE 1043, SE 1041/1042, SE 1115, SE 1129, 1134/1130, SE 1135, SE 1139

Na grobišču smo poleg grobov odkrivali tudi več točk z zgostitvami lončenine (SE 1035, SE 1043, SE 1115, SE 1135, SE 1139) ter različne jame (SE1042/1042, SE 1129,1134/1130). Zgostitve lončenine predstavljajo odlomki iste ali različnih posod razpršenih po večji površini. V primeru zgostitve SE 1043 gre za črepinje večje posode, najbrž pitosa (PN 1012) (*slika 5.1.7*), ujeete v špranji dolomitne skale. V severnem delu izkopnega polja se je nahajala jama (SE 1041/1042) z več odlomki lončenine (PN 1021) (*slika 5.1.8 desno*).



SLIKA 5.1.7

Zgostitev lončenine (SE 1043) – odlomki večje posode, pitosa (PN 1012), ujeti v špranjo v skali.



SLIKA 5.1.8

Levo: zgostitev lončenine (SE 1115) – odlomki iste posode (PN 1044). Desno: odlomki lončenine (PN 1021) v jami (SE 1041/1042).

**SE 1035:** Manjša zaplata pasti s koncentracijo prazgodovinske lončenine (le štiri odlomki). Sestavljena iz homogenega sivorjavega peščenega melja (80 %) z grobim peskom (10 %) in posameznimi ostrorobimi kamni različnih velikosti (od 5 do 15 cm; 10 %). Velikosti: 50 × 50 cm.

*Zgostitev lončenine.*

**SE 1041/1042:** Homogeno polnilo sestavljeno iz sivega glinenga melja (85 %) z gruščem (5 %) in posameznimi manjšimi ostrorobimi kamni (velikosti do 7 cm; 10 %). V polnilu več odlomkov prazgodovinske lončenine. Zapolnjuje vkop v tlorisu podolgovate ovalne oblike in v preseku konkavne oblike. Položne stene postopoma prehajajo v konkavno dno. Vkop v geološko osnovo. Velikosti: 45 × 35 × 10 cm.

*Jama s prazgodovinsko lončenino.*

**SE 1043:** Manjša zaplata plasti s koncentracijo prazgodovinske lončenine (PN 1012). Sestavljena iz homogenega temno sivorjavega peščenega melja (80 %) z grobim peskom (10 %) in posameznimi ostrorobimi kamni različnih velikosti (od 5 do 15 cm; 10 %). Velikosti: 1 × 1 m.

*Zgostitev lončenine.*

**SE 1115:** Manjša zaplata pasti s koncentracijo prazgodovinske lončenine (PN 1044). Sestavljena iz homogenega sivorjavega peščenega melja (80 %) z grobim peskom (10 %) in posameznimi ostrorobimi kamni različnih velikosti (od 5 do 15 cm; 10 %). Velikosti: 35 × 25 cm.

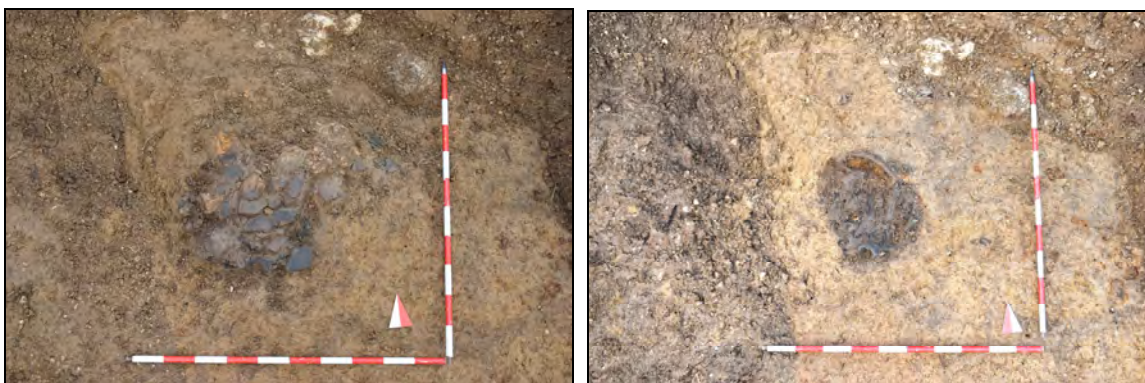
*Zgostitev lončenine.*

Na dnu vrtače 1 (slika 5.1.9) smo odkrili jamo z zakopom izbranih živalskih kosti (SE 1129, 1134/1130). Kosti so bile položene na dno jame (slika 5.1.10 levo), prekrivala jih je keramična posoda (PN 1053), najverjetneje skleda (slika 5.1.10 desno). Preliminarna zooarheološka analiza kosti je pokazala, da gre za različne dele goveda, domačega prašiča in jelena. Nekatere so obarvane črno, kar je posledica izpostavljanja ognju, na drugih so vidne zasekanine.



SLIKA 5.1.9

Lokacija zakopa kosti na dnu vrtače 1. Pogled proti severovzhodu.



SLIKA 5.1.10

Levo: keramična posoda (PN 1053) nad živalskimi kostmi v jami SE 1129/1130. Desno: živalski kosti SE 1134 na dnu jame SE 1130. Pogled proti severu.

**SE 1129, 1134/1130:** Homogeno polnilo sestavljeno iz sivega glinenga melja (95 %)z gruščem (5 %). Med zemljino se nahajajo odlomki prazgodovinske posode (PN 1053), pod katerimi so posamezne živalske kosti (SE 1134). Zapolnjuje vkop v tlorisu okrogle oblike in v preseku banjaste oblike. Položne stene postopoma prehajajo v ravno dno. Vkop prepoznan na nivoju arheološko sterilne plasti na dnu vrtače SE . Velikosti: 0,28 × 0,25 × 0,15 m.

*Jama z zakopom živalskih kosti.*

#### **Prazgodovinske najdbe v zaplnitvah vrtač**

SE 1050 = SE 1060 = SE 1118, SE 1127, SE 1128

Posamezne prazgodovinske najdbe, predvsem odlomke lončenine, smo odkrivali tudi v erozijskih plasteh v zgornjem delu v vrtači 1 (SE 1127, SE 1128) in vrtači 2 (SE 1050 = SE 1060 = SE 1118).

**SE 1050 = SE 1060 = SE 1118:** Homogena plast rjave meljaste glinice (90 %) z gruščem (7 %) in redkimi manjšimi kamni (velikosti do 3 cm; 3 %). Debelina od 25 do 40 cm. Ni posega. Pod SE 1117, 1002. Najdbe: odlomek keramičnega predilnega vretenca (PN 1047); na površini plasti premešane najdbe – odlomki prazgodovinske lončenine manjših dimenzij ter novoveške najdbe.

*Rjava pokarbonatna tla, koluvij v vrtači 2.*

**SE 1127:** Homogena plast svetlo rjave meljaste glinice (91 %) z manjšo vsebnostjo gruščica (8 %) in redkimi drobcami oglja (velikosti do 1 cm; 1 %). Koluvijalni nanos v zgornjem delu vrtače, pod sodobnimi plastmi in pod SE 1128. Na tem nivoju vidni številni sodobni vkopi in strukture. Ni posega. Najdbe: kremenov odbitek (PN 1051); prevladujejo odlomki prazgodovinske lončenine ter redki odlomki novoveške lončenine.

*Koluvij v zgornjem delu vrtače 1.*

**SE 1128:** Homogena plast rjavega glinenega melja (98 %) z redkimi manjšimi ostrorobimi kamni (velikosti do 5 cm; 1 %) in drobcami oglja (velikosti do 1 cm; 1 %). Koluvijalni nanos v zgornjem delu vrtače, pod sodobnimi plastmi. Ni posega. Najdbe: premešano – odlomki novoveške in prazgodovinske lončenine.

*Koluvij v zgornjem delu vrtače 1.*

### Faza III – Rimsko obdobje

SE 1117

Na najdišču je bila odkrita le ena plast, ki jo glede na najdbe lahko uvrstimo v rimsko obdobje. Gre za debelo temno sivo-črno plast (SE 1117) (slika 5.1.11), ki se je nahajala pod novoveškim nasutjem v južnem delu vrtače 2. V njej so bili odkriti odlomki rimskodobne lončenine, železen žebliček ter steklena jagoda. Razlaga plasti je nejasna. Bodisi gre za rimskodobno hodno površino bodisi za erozijsko plast z rimskodobnimi najdbami.



SLIKA 5.1.11

Temna rimskodobna plast v južnem delu vrtače 2. Pogled proti jugozahodu.

**SE 1117:** Homogena plast temno sivo-črne meljaste gline (93 %) z gruščem (5 %) in manjšo vsebnostjo ostrorobnih kamnov dolomita (velikosti od 5 do 10 cm; 2 %). Nahaja se v južnem delu vrtače 2 in se proti severu izklini. Temno barvo plasti povezujemo z večjo vsebnostjo organskega materiala. Najdbe: železen žebliček, naverjetneje rimskodobni (PN 1048), bronast novec, morda rimskodoben (PN 1045), steklena jagoda (PN 1046); v zgornjem delu, na meji z zgornjo plastjo, se pojavljajo odlomki novoveške lončenine, pod tem le rimskodobne najdbe.

*Koluvij ali rimskodobna plast?*

## Faza IV – Novi vek in sodobnost

SE 1001, SE 1002 = SE 1102

V najmlajšo fazo smo uvrstili vse novoveške plasti ter sodobne plasti, vkope in strukture. Ob gradnji betonskega zaklonišča za tanke v vrtači 2 je bila z namenom utrditve te strukture nasuta debela zbita peščena plast (SE 1002 = SE 1102) (slika 5.1.12) z zelo premešanimi najdbami. Zemljina je bila najverjetneje prinesena od drugod. Večino sodobnih posegov predstavljajo ostanki vojaškega poligona s številnimi betonskimi strukturami, vkopi vadbenih položajev, jarkov itd. Slednji so območje močno preoblikovali in poškodovali arheološki zapis. Območje je danes prekrito s travno in gozdno rušo.



SLIKA 5.1.12

Zemljeno nasutje (SE 1002) ob betonskem zaklonišču v vrtači 2. Pogled proti severu.

**SE 1002 = SE 1102:** Homogena rjava plast zbitega glinenega melja (60 %) z večjo vsebnostjo grobih primesi grušča (velikosti do 2 cm; 30 %) in posameznih kamnov dolomita/apnenca (velikosti do 5 cm; 10 %). Nahaja se v zgornjem delu vrtače 2 v okolici zaklonišča za tanke. Debeline do 40 cm. Najdbe: prevladujejo odlomki novoveške lončenine in sodobnih najdb, redki odlomki rimskodobne in prazgodovinske lončenine. Plast je najbrž nasuta z namenom utrditve betonskega zaklonišča za tanke. *Sodobno/novoveško nasutje v vrtači 2.*

**SE 1001:** Vse sodobne plasti, strukture in vkopi ter travna in gozdna ruša. *Ruša in rendzina, sodobne strukture in vkopi.*

## 5.2 ARHEOLOŠKI TESTNI IZKOP

### Sonda 1002

Sonda 1002 se je nahajala na jugovzhodnem delu raziskanega območja. Teren se zlagoma spušča proti severu. Sonda poteka prečno na obstoječo pešpot. Na površini je deloma vidna skalna osnova. Usmerjenost: severovzhod-jugozahod. Dimenzije: 10 × 1,6 m, največja globina 0,4 m. V sondi smo dokumentirali jugovzhodni presek (P 1009).



SLIKA 5.2.1

Sonda 1002. Pogled proti jugozahodu.

#### Opis stratigrafskih enot v sondi:

**SE 1001:** 0–5 cm: Prekoreninjena plast temno sivorjavega melja (80 %) z manjšo vsebnostjo grušča zdrobljenega dolomita (10 %) ter manjšimi kamni dolomita (10 %). Je neenakomerno debela. V južnem preseku sonde vidna sodobna jama. Najdbe: novec za pol krajcarja.

*Ruša in rendzina, sodobne plasti in vkopi.*

**SE 1119:** 5–↓ cm: Homogena plast čvrste in mazave živordeče gline (100 %), brez grobih vključkov. Brez najdb. V sondi 1002 se pojavlja le mestoma. Brez najdb. Arheološko sterilna plast.

*Rdeča glina (terra rossa), geološka podlaga.*

**SE 1003:** 5–↓ cm: Skladi sivobelega dolomita (90 %) s posameznimi manjšimi žepi rjave meljaste gline (10 %). Mestoma je zaradi preperelosti krušljiva in zdrobljena. Brez najdb. Arheološko sterilna plast. Ponekod vidna že na površini.

*Dolomitna skala, geološka podlaga.*



SLIKA 5.2.2

Interpretiran vzhodni presek v sondi 1002. Pogled proti vzhodu.

### Sonda 1003

Sonda 1003 se je nahajala na jugovzhodnem delu raziskanega območja. Teren se spušča po pobočju proti severu. Usmerjenost: severozahod-jugovzhod. Dimenzije: 10 × 2,1 m, največja globina 0,7 m. V sondi smo dokumentirali severovzhodni presek (P 1003).



SLIKA 5.2.3

Sonda 1003. Pogled proti jugovzhodu.

#### Opis stratigrafskih enot v sondi:

**SE 1001:** 0–25 cm: Na severni polovici sonde se nahaja sodobno nasutje iz svetlega peska. Najdbe: odlomek prazgodovinske lončenine, odlomki novoveške lončenine.

*Ruša in rendzina, sodobne plasti in strukture.*

**SE 1120:** 25–60 cm: Homogena plast sivkastorjavega dokaj sprjetega meljastega peska (80 %) z večjo vsebnostjo ostrorobega grušča dolomita (20 %). Brez najdb.

*Rjava pokarbonatna tla.*

**SE 1119:** 60–↓ cm

*Rdeča glina (terra rossa), geološka podlaga.*

**SE 1003:** 20/60–↓ cm: Na severozahodnem delu sonde se pojavi že tik pod rušo na globini 20 cm, proti jugu na globini do 60 cm. Brez najdb. Arheološko sterilna plast.

*Dolomitna skala, geološka podlaga.*



**SLIKA 5.2.4**

Interpretiran vzhodni presek v sondi 1003. Pogled proti vzhodu.

## Sonda 1004

Sonda 1004 se je nahajala na jugovzhodnem delu raziskanega območja. Teren se na južnem delu spušča po pobočju proti severu. Na severnem delu se izravna. Na severnem delu prečno na sondo poteka vojaška betonska struktura. Usmerjenost: sever-jug. Dimenzije: 9,5 × 1, 4 m, največja globina 1 m. V sondi smo dokumentirali zahodni presek (P 1004).



SLIKA 5.2.5

Sonda 1004. Pogled proti jugu.

### Opis stratigrafskih enot v sondi:

**SE 1001:** 0–15/105 cm: Na severni tretjini prečno na sondo poteka sodobna betonska struktura. Severno od nje debelo sodobno nasutje. Brez najdb.  
*Ruša in rendzina, sodobna nasutja, vkopi in strukture.*

**SE 1119:** 40–↓ cm  
*Rdeča glina (terra rossa), geološka podlaga.*

**SE 1003:** 15/105–↓ cm  
*Dolomitna skala, geološka podlaga.*



SLIKA 5.2.6

Interpretiran zahodni presek v sondi 1004. Pogled proti jugozahodu.

### Sonda 1005

Sonda 1005 se je nahajala na jugovzhodnem delu raziskanega območja. Teren se spušča proti vzhodu in severu, na vzhodnem delu se nekoliko zravna. Usmerjenost: severovzhod-jugozahod. Dimenzije: 10,1 × 1,8 m, največja globina 1,2 m. V sondi smo dokumentirali severni, južni in vzhodni presek (P 1005). Sonda je bila v osrednjem delu presekana z arheološkim testnim jarkom iz leta 2021.



SLIKA 5.2.7

Sonda 1005. Pogled proti jugozahodu.

### Opis stratigrafskih enot v sondi:

**SE 1001:** 0–30/60 cm: Najdbe: odlomek rimskodobne lončenine  
*Ruša in rendzina, sodobne plasti, vkopi in strukture.*

**SE 1124:** 40–60 cm: Homogena plast temno sivega čvrstega peščenega melja (70 %) z večjo vsebnostjo gruščca (28 %) ter redkimi drobcami oglja (velikosti do 1 cm; 2 %). Nahaja se na skrajnem severovzhodnem delu sonde, proti zahodu se izklini. Brez najdb.

*Temno siva plast.*

**SE 1123:** 60–75 cm: Homogena plast zelo sprijetega sivega peščenega melja (30 %) z veliko vsebnostjo gruščca dolomita (70 %). Najdbe: kos ožgane gline.

*Koluvij z gruščem.*

**SE 1122:** 75–95 cm: Homogena plast srednje velikih ostrorobih kamnov dolomita (velikosti od 5 do 15 cm) (65 %), ki ležijo predvsem horizontalno. Med njimi siv sprijet melj (35 %). Najdbe: odlomek rimskodobne nedoločljive keramike in časovno nedoločljivi odlomki živalske kosti. Dokumentirana v južnem preseku, proti severu se plast izklini.

*Koluvij z večjimi kamni.*

**SE 1121:** 80/95–100 cm: Homogena plast sivega, čistega in finega peščenega melja (95 %) z zelo redkimi manjšimi ostrorobimi kamni dolomita (velikosti do 5 cm; 5 %). Brez najdb.

*Fin meljast koluvij.*

**SE 1119:** 100–↓ cm: V sondi 1005 se nahaja po celotni površini. Brez najdb. Arheološko sterilna plast. Rdeča glina (*terra rossa*), geološka podlaga.

**SE 1003:** 100–↓ cm

*Dolomitna skala, geološka podlaga.*



**SLIKA 5.2.8**

Južni presek v sondi 1005. Pogled proti jugu.



SLIKA 5.2.9

Zgoraj: interpretiran vzhodni del severozahodnega preseka. Pogled proti severozahodu. Spodaj: interpretiran vzhodni del jugovzhodnega preseka. Pogled proti jugovzhodu.

## Sonda 1006

Sonda 1006 se je nahajala na južnem delu raziskanega območja. Teren se strmo spušča po pobočju proti severu. Usmerjenost: sever-jug. Dimenzije: 10 × 0,9 m, največja globina 0,7 m. V sondi smo dokumentirali vzhodni presek (P 1006). Na južnem delu sonde se nahaja betonska vojaška struktura.



SLIKA 5.2.10

Sonda 1006. Pogled proti jugu.

### Opis stratigrafskih enot v sondi:

**SE 1001:** 0–10/20 cm: Najdbe: odlomki novoveške in neopredeljene lončenine.

*Ruša in rendzina, sodobne plasti, vkopi in strukture.*

**SE 1120:** 20–45 cm: Nahaja se le na južni polovici sonde.

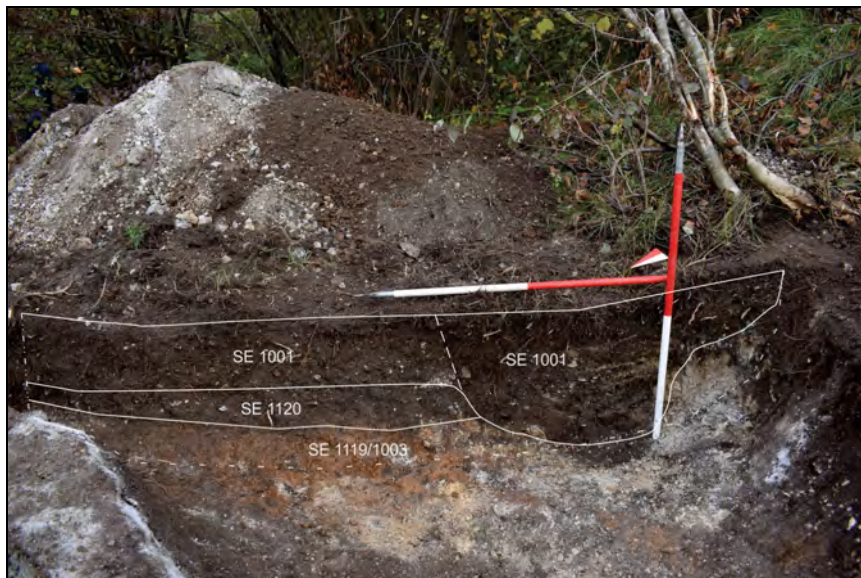
*Rjava pokarbonatna tla.*

**SE 1119:** 10/45–↓ cm

*Rdeča glina (terra rossa), geološka podlaga.*

**SE 1003:** 10/45–↓ cm

*Dolomitna skala, geološka podlaga.*



**SLIKA 5.2.11**

Levo: interpretiran južni del vzhodnega preseka. Pogled proti vzhodu. Desno: interpretiran severni del vzhodnega preseka. Pogled proti jugovzhodu.

## Sonda 1007

Sonda 1007 se je nahajala na južnem delu raziskanega območja. Teren se spušča po pobočju proti severu. Usmerjenost: rahlo severovzhod-jugozahod. Dimenzije: 9,1 × 1,9 m, največja globina 0,5 m. V sondi smo dokumentirali zahodni presek (P 1007).



SLIKA 5.2.12

Sonda 1007. Pogled proti jugozahodu.

### Opis stratigrafskih enot v sondi:

**SE 1001:** 0–5/30 cm

*Ruša in rendzina.*

**SE 1120:** 5/30–25/55 cm

*Rjava pokarbonatna tla.*

**SE 1119:** 25/55–↓ cm: V sondi 1007 se pojavlja v osrednjem delu. Brez najdb. Arheološko sterilna plast.

*Rdeča glina (terra rossa), geološka podlaga.*

**SE 1003:** 25/55–↓ cm

*Dolomitna skala, geološka podlaga.*



SLIKA 5.2.13

Interpretiran zahodni presek v sondi 1007. Pogled proti severozahodu.

### Sonda 1008

Sonda 1008 se je nahajala na južnem delu raziskanega območja. Teren se strmo spušča po pobočju proti severu. Usmerjenost: sever-jug. Dimenzije: 9,5 × 1,9 m, največja globina 0,5 m. V sondi smo dokumentirali severovzhodni presek (P 1008).



SLIKA 5.2.14

Sonda 1008. Pogled proti jugu.

### Opis stratigrafskih enot v sondi:

**SE 1001:** 0–10/20 cm

*Ruša in rendzina, sodobne plasti in strukture.*

**SE 1120:** 10/20–20/38 cm

*Rjava pokarbonatna tla.*

**SE 1119:** 10/35–↓ cm: V sondi 1002 se pojavlja v ZE 2 in 3. Brez najdb. Arheološko sterilna plast.

*Rdeča glina (terra rossa), geološka podlaga.*

**SE 1003:** 10/35–↓ cm

*Dolomitna skala, geološka podlaga.*



**SLIKA 5.2.15**

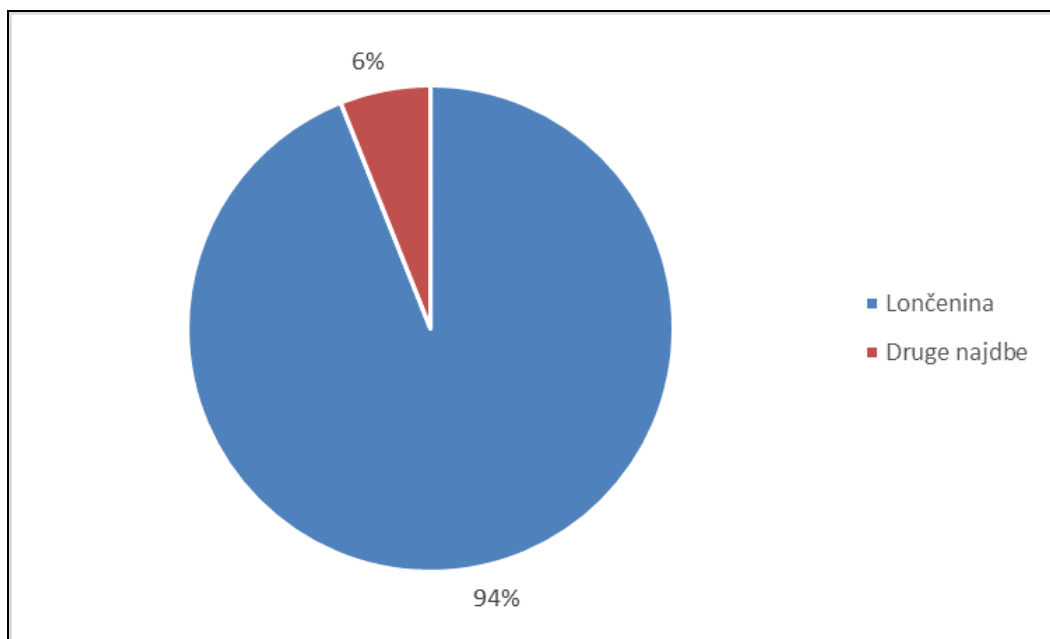
Levo: sonda 1008. Pogled proti severovzhodu. Desno: interpretiran vzhodni presek. Pogled proti vzhodu.

## 6. NAJDBE

### 6.1. ARHEOLOŠKA IZKOPAVANJA

Med raziskavo smo shranili 11.417 najdb s skupno maso 50.269 g oziroma približno 50,3 kg ter 3.982 g človeških kosti, ki smo jih opisali in dokumentirali v 294 enotah, označenih kot DIS.<sup>1</sup> Predmetom, ki so bili med raziskavo prepoznani kot posebni, je bila dana številka posebne najdbe (PN). Takšnih predmetov je 61 (PN 1001–1061). Iz grobov in posebnih kontekstov je bila vzeta 100 % separacija – vzorec za makro sejanje (SC 1001–1028). Med primarno obdelavo smo za nadaljnjo obdelavo izločili 94 predmetov (OBD 1–94).

Najdbe smo glede na material razdelili sledeče: lončenina (10.729 odlomkov, 39.436 g), uporabni keramični predmeti (3 odlomki, 64 g), nedoločljiva keramika (23 odlomkov, 15 g), gradbeni material (43 kosov, 773 g), ožgana glina (26 kosov, 71 g), bron (181 kosov,<sup>2</sup> 970 g), železo (73 kosov, 114 g), zlitina (3 kosi, 15 g), kamen (3 kosi, 8.257 g), steklo (10 odlomkov, 71 g), umetna masa (2 kosa, 10 g), koščeni predmeti (4 odlomki, 1 g), živalska kost (268 odlomkov, 307 g), organski material (44 kosov, 11 g) in ostalo (5 kosov, 154 g) (sliki 6.1.1 in 6.1.2). Pod slednje smo uvrstili predmete iz nedoločljivih materialov.

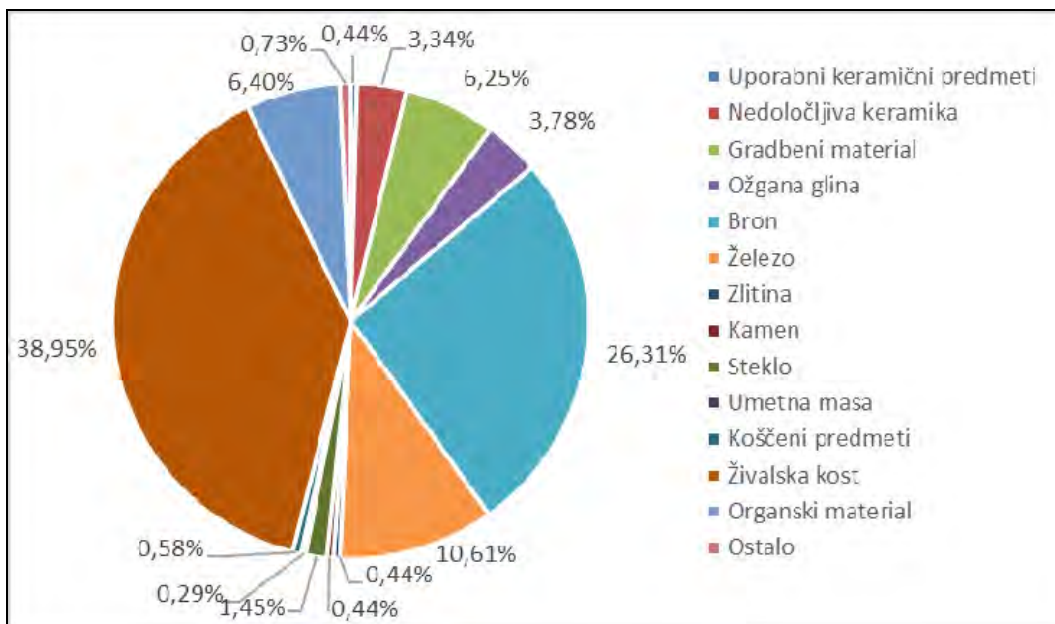


SLIKA 6.1.1

Deležni prikaz distribucije odkritih najdb (lončenina in drugo). Izračun je narejen glede na število primerkov.

<sup>1</sup> Med številčenjem na terenskem delu raziskave je prišlo do preskoka števil, in sicer enote DIS od 257 do 276 ne obstajajo. Hkrati so bile posamezne enote številčene dvakrat z različnimi DIS, pri čemer prihaja do razhajanj v dejanskem številu enot DIS in številu enot DIS na seznamu.

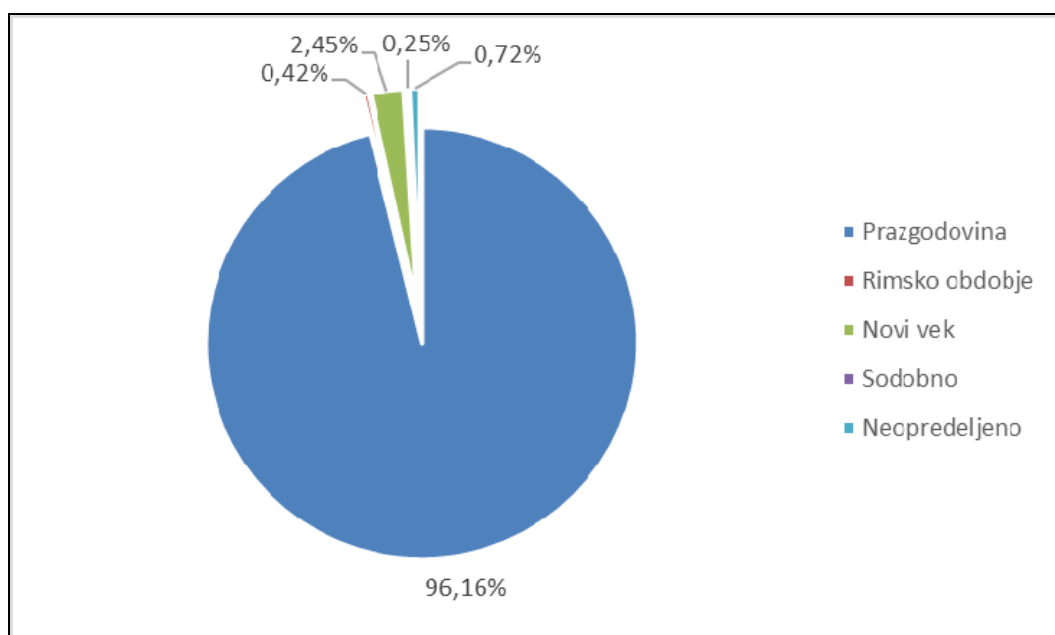
<sup>2</sup> V ta seštevek ni všteto število odlomkov bronastega kotlička (PN 1009, 1010, 1022) in lasnice oziroma igle (PN 1025) iz groba 1013, ki sta bila predana naprej v konservacijo že v času terenskega dela raziskav.



SLIKA 6.1.2

Deležni prikaz distribucije odkritih najdb brez lončenine. Izračun je narejen glede na število primerkov.

Kronološko smo najdbe opredelili v prazgodovino (10.979 kosov, 47.190 g), rimsko obdobje (48 kosov, 239 g), novi vek (280 kosov, 2.035 g) in sodoben čas (28 kosov, 243 g), 82 kosov s skupno maso 562 g pa časovno nismo opredelili (slika 6.1.3).



SLIKA 6.1.3

Deležni prikaz kronološko opredeljenega gradiva. Izračun je narejen glede na število primerkov.

## PRAZGODOVINA

V prazgodovino sodi 10.410 odlomkov lončenine, 3 odlomki uporabnih keramičnih predmetov, 5 odlomkov nedoločljive keramike, 8 kosov ožgane gline, 177 kosov brona, 63 kosov železa, 3 kosi

kamna, 2 kosa stekla, 262 odlomkov živalskih kosti in 42 kosov organskega materiala. Večina najdb izhaja iz grobov (gr. 1001–1006, 1008–1023, 1026). Večina grobnih celot ni popolnih, saj je bilo veliko grobov zaradi sodobnih aktivnosti na tem področju poškodovanih. Tako so ostala ohranjena le dna keramičnih posod, ki so v grobovih služile kot žare. Izjema sta pitosa v grobovih 1003 (PN 1005) in 1020 (PN 1042). Žara – pitos v grobu 1003 je bila tudi pokrita z dolomitno ploščo (PN 1014). V posamezne grobove (gr. 1003, 1008, 1010, 1012, 1015, 1020) so bile pridane tudi dodatne druge keramične posode, predvsem gre tu za latvice (npr. gr. 1008, 1012) (slika 6.1.4) ali posode na nogah (gr. 1010, 1020).



**SLIKA 6.1.4**  
Odlomki latvice iz groba 1012 (PN 1027).

V grobu 1008 je bilo tudi keramično predilno vretence (PN 1011). Poleg keramičnih posod so pogosti deli noše, predvsem v boljše ohranjenih grobovih. Gre za odlomke bronastih fibul (PN 1016), zapestnic (PN 1018, PN 1054) (slika 6.1.5 levo), v ognju poškodovanih igel, bronasto jagodo in odlomke bronaste zavite žice, t. i. saltaleonov (slika 6.1.5 desno). Slednji se v grobu 1002 pojavi s skupaj z modro stekleno jagodo in jih glede na analogije (Teržan 2021, 241, sl. 6) lahko povezujemo z ogrlicami. Morda so del ogrlice, ki se ni v celoti ohranila tudi modra steklena jagoda v grobu 1013 in odlomek bronastega saltaleona v grobu 1026. Posamezni kosi so bili kot del rituala tudi namensko uničeni in zlomljeni, na nekaterih predmetih pa so vidne tudi poškodbe od ognja.



SLIKA 6.1.5

Levo: odlomek bronaste zapestnice iz groba 1013 (PN 1003). Desno: trije odlomki saltaleonov iz groba 1002.

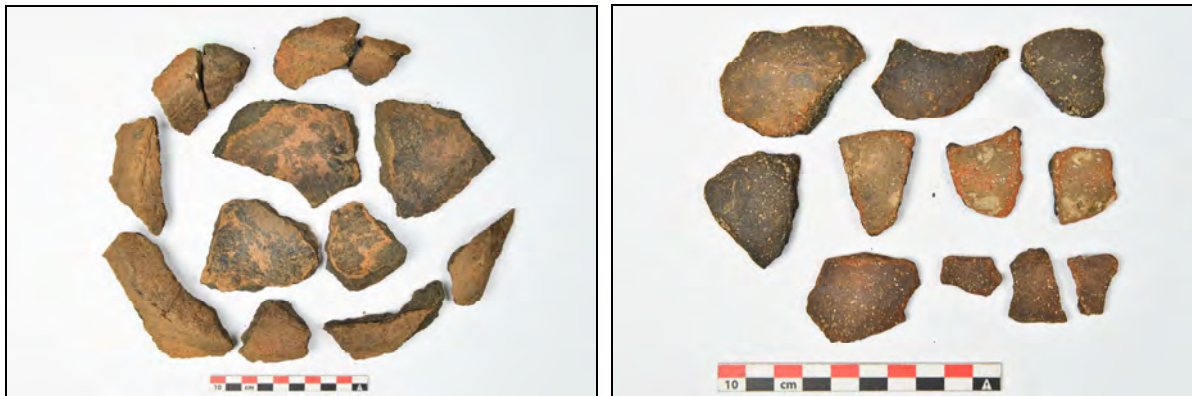
Po bogastvu in številčnosti pridatkov izstopata grobova 1010 in 1013. Grob 1010 je poleg keramične posode na nogi vseboval še bronast kotliček s križnimi atašami in vrezanim okrasom (PN 1009, 1010, 1022) in bronasto iglo ali lasnico (PN 1025). Kotliček sodi v tip C (Giumila-Mair, Riccardi 2020, 1), katerega časovni razpon sega od konca 7. do prve četrtine 5. stoletja pr. n. št. (Giumila-Mair, Riccardi 2020, 2). V grobu 1013, ki v primerjavi z drugimi ni vseboval keramične žare, je bilo večje število bronastega obročastega nakita – odlomek ovratnice (PN 1039), zapestnica, okrašena s tremi nizi vrezov (PN 1029), odlomki zapestnice iz bronaste pločevine (PN 1060) in drugi deli noše – narebren bronast lok dvožankaste fibule, okrašen s punciranimi krožci (PN 1037), dva odlomka v ognju poškodovanih zapestnic (PN 1036, 1040) ter modra steklena jagoda (slika 6.1.).



SLIKA 6.1.6

Obročast nakit, odlomek narebrenne dvožankaste fibule in modra steklena jagoda iz groba 1013 (z leve proti desni zgoraj: PN 1036, 1040, 1060; z leve proti desni spodaj: 1029, 1037, 1039).

Zabeležili smo tudi več koncentracij lončenine v bližini grobov ali med njimi (SE 1035, 1043, 1115, 1135, 1139). Vsa lončenina, tako tista v grobovih kot tudi tista iz zgostitev, je izdelana iz podobne lončarske mase z večjo vsebnostjo groga. Pogosto so posode na notranji ali obeh površinah premazane s premazom (*slika 6.1.7 levo*). Drugačna je skleda iz zakopa živalskih kosti na dnu vrtače (PN 1053), ki ima v lončarski masi večji delež drobnih kalcitnih delcev (*slika 6.1.7 desno*).



SLIKA 6.1.7

Levo: odlomki pitosa, na notranji strani premazani s premazom, iz groba 1020 (PN 1042). Desno: odlomki skleda (PN 1053), v kateri so bile zakopane živalske kosti.

Največja koncentracija prazgodovinskih najdb izven grobov se je nahajala v plasteh SE 1041, 1043, 1115, 1118, 1127, 1128 in 1139, posamezni kosi pa v SE 1001, 1002, 1050, 1060, 1102 in 1117. Večinoma gre za odlomke lončenine – ostenja različnih posod in posamezne odlomke ustij predvsem skled, med drugimi najdbami pa je bilo še šest kosov ožgane gline, keramično predilno vretence (PN 1047) (*slika 6.1.8 levo*) in kremenov odbitek (PN 1051) (*slika 6.1.8 desno*).



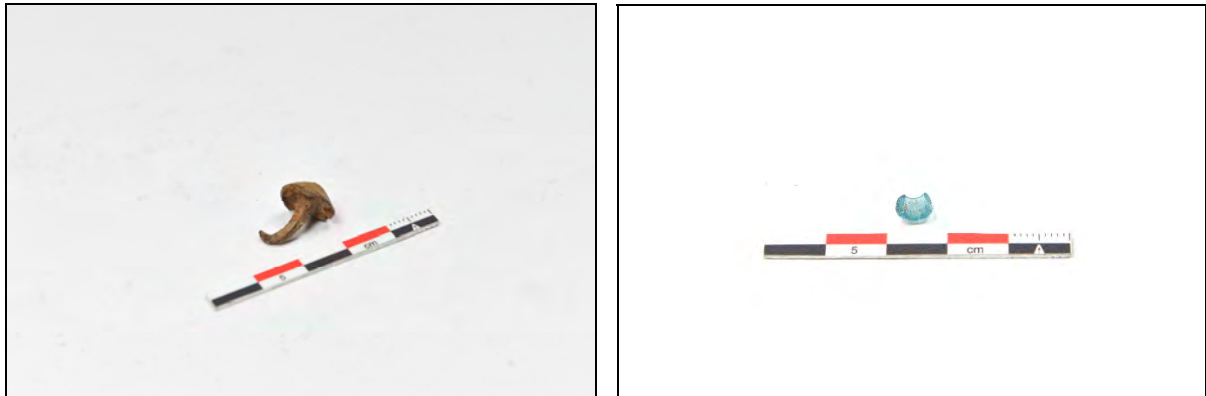
SLIKA 6.1.8

Levo: keramično predilno vretence iz plasti SE 1118 (PN 1047). Desno: kremenov odbitek iz plasti SE 1127 (PN 1051).

## RIMSKO OBDOBJE

V rimsko obdobje smo uvrstili 40 odlomkov lončenine, 3 odlomke nedoločljive keramike, 3 kose gradbenega materiala, železen žebliček (PN 1048) (*slika 6.1.9 levo*) in odlomek jagode iz naravno obarvanega stekla (PN 1046) (*slika 6.1.9 desno*). Največ najdb se je nahajalo v plasti SE 1117,

posamezni odlomki pa v plasteh SE 1001, 1002, 1060, 1083 in 1118. Lončenina je močno fragmentirana, s precej zaobljenimi robovi. Prevladujejo odlomki ostenj oksidacijske namizne lončenine, dva prežgana odlomka dna krožnika smo pripisali namizni lončenini s premazom, dva odlomka noge in dva odlomka ostenja pa različnim amforam (*slika 6.1.10*).



SLIKA 6.1.9

Levo: železen žebliček iz SE 1117 (PN 1048). Desno: odlomek jagode iz naravno obarvanega stekla iz SE 1117 (PN 1046).



SLIKA 6.1.10

Odlomki rimskodobne lončenine. Levo: odlomka dna krožnika z ostanki premaza iz SE 1060. Desno: odlomki amfor iz SE 1117.

## NOVI VEK

Kot novoveške smo opredelili 252 odlomkov lončenine, 2 odlomka nedoločljive keramike, 24 kosov gradbenega materiala, železen žebelj (PN 1050) in odlomek dna steklenice. Najdbe so se nahajale v plasteh 1001, 1002, 1035, 1038, 1041, 1057, 1060, 1079, 1102, posamezni odlomki pa še v plasteh SE 1117, 1118, 1127, 1128 in 1139 ter zasutjih posameznih grobov, kamor so prišle sekundarno v postdepozicijskih procesih. Večina lončenine sodi med kuhinjsko lončenino (213 odlomkov). Gre za redukcijsko žgane lonce, glede na fakturo in obliko ustij verjetno zgodnjenovoveške (*slika 6.1.11 levo*). Posamezni odlomki predvsem namiznega posodja sodi v sklop loščene lončenine (33 odlomkov), med katerimi se pojavljajo odlomki loščeni z zelenim, oker, rjavim in prozornim loščem (*slika 6.1.11 desno*). Šest odlomkov, med njimi odlomek ustja in pet odlomkov ostenj različnih skled oziroma krožnikov, smo pripisali engobirani lončenini.



SLIKA 6.1.11

Izbor novoveške lončenine. Levo: odlomki kuhinjske lončenine iz SE 1128. Desno: odlomki loščene in kuhinjske lončenine iz SE 1001.

Železen žebelj (PN 1050), odkrit v zasutju groba 1020, je tja prišel sekundarno kot posledica postdepozicijskih procesov.

### SODOBNO

V sodoben čas smo opredelili 16 kosov gradbenega materiala, železen žebelj (PN 1049), aluminijast zamašek steklenice, žeton za telefonsko govornico, 2 tulca nabojev (en iz zlitine, en plastični), 6 odlomkov stekla in odlomek plastičnega pokrovčka. Najdbe so se nahajale v mlajših plasteh SE 1001, 1002, 1035, 1041 in 1102. Železen žebelj (PN 1049) je bil sicer odkrit v zasutju SE 1109 v grobu 1020, ki pa je v ta kontekst prišel kot posledica postdepozicijskih procesov, tako kot žebelj PN 1050. Večino sodobnih najdb lahko povežemo z aktivnostmi, ki so na območju raziskav potekale v okviru vojaškega poligona JLA (*slika 6.1.12*).



SLIKA 6.1.12

Žeton za telefonsko govornico in dva tulca nabojev iz plasti SE 1102.

### NEOPREDELJENO

Časovno nismo opredelili 27 odlomkov lončenine, 13 odlomkov nedoločljive keramike, 18 kosov ožgane gline, 4 kosov brona, 7 kosov železa, 6 odlomkov živalskih kosti, 2 kosa organskega materiala, kosa ožganega lepa in 4 kosov predmetov iz prežganega nedoločljivega materiala. Najdbe so se nahajale v plasteh SE 1001, 1002, 1060, 1117, 1118 in 1128. Odlomki lončenine so zelo fragmentirani, večinoma gre za ostenja, ki so neizpovedna in težko opredeljiva. Železni predmeti so močno korodirani, glede na kontekst verjetno novoveški ali sodobni, medtem ko lahko za posamezne bronaste predmete domnevamo, da lahko prazgodovinski in rimskodobni, npr. igla s kijasto glavico iz SE 1001. Novec iz plasti SE 1117 (PN 1045) bi lahko bil bodisi rimskodoben bodisi zgodnjenovoveški (slika 6.1.13).



**SLIKA 6.1.13**  
Novec iz SE 1117 (PN 1045).

## 6.2. ARHEOLOŠKI TESTNI IZKOP

Med raziskavo smo shranili 16 najdb s skupno maso 72 g, ki smo jih opisali in dokumentirali v 6 enotah, označenih kot DIS. Najdbe smo glede na material ločili sledeče: lončenina (9 odlomkov, 34 g), nedoločljiva keramika (1 odlomek, 1 g), ožgana glina (1 kos, 16 g), železo (1 kos, 4 g) in živalska kost (4 kosi, 17 g).

Največ najdb je sodilo v novi vek (7 kosov, 15 g), v prazgodovino smo opredelili le 1 odlomek (1 g), v rimsko obdobje pa 2 odlomka (16 g). Časovno nismo opredelili 6 kosov s skupno maso 40 g.

V prazgodovino smo opredelili odlomek bradavice iz sodobne plasti SE 1001 v sondi 1003 (*slika 6.2.2*). Rimskodobne najdbe so bile odkrite v sodobni plasti SE 1001 in plasti SE 1122 v sondi 1005, kamor smo opredelili odlomek ostenja amfore (*slika 6.2.1*) in odlomek nedoločljive keramike.



**SLIKA 6.2.1**

Odlomek amfore iz plasti SE 1001 v sondi 1005.

Med novoveškimi najdbami prevladuje lončenina (6 odlomkov), ki je zastopana le z odlomki ostenj različnih loncev. Ti se nahajali v plasti SE 1001 v sondah 1003 in 1006. Novec za ½ krajcarja iz sonde 1002 je bil odkrit kot detektorska najdba.



**SLIKA 6.2.2**

Odlomek prazgodovinske (desno v sredini) in odlomki novoveške lončenine iz plasti SE 1001 v sondi 1003.

Časovno nismo opredelili odlomka ostenja posode, najverjetneje lonca, kosa ožgane gline in štirih odlomkov živalskih kosti iz plasti SE 1122 in 1123 v sondi 1005 ter SE 1001 v sondi 1006.

## 7. KATALOG GROBOV

Med raziskavo smo odkrili 23 grobov (grob 1001–grob 1026). V treh primerih se je ob odsotnosti človeških kosti izkazalo, da ne gre za grobove. Tako smo izločili grobove 1007, 1024 in 1025. V nadaljevanju so predstavljene posamezne grobne celote. Na interpretiranih fotografijah so keramične žare označene z oranžno barvo, druge posode z rjavo, sežgane človeške kosti z belo ter bronasti pridatki z zeleno barvo.

### GROB 1001 (SEKTOR 1, KV. J5)

Grobna jama (SE 1005) nepravilne oglate oblike je bila vkopana v dolomitno skalo. V jamo je bila položena keramična posoda – žara? (PN 1001), popolnoma deformirana in ohranjena le v posameznih odlomkih. Ostanke ožganih kosti so bili najbrž položeni v posodo (žaro), kar pa zaradi slabe ohranjenosti ni jasno. Pod sežganimi kostmi na severnem delu groba sta se nahajala dva odlomka bronastih predmetov (PN 1002, PN 1015). Med mokrim sejanjem polnila je bil odkrit še en odlomek nedoločljivega bronastega predmeta.



SLIKA 7.1

Grobna celota, grob 1001.

*Polnilo:* SE 1004 – zasutje iz rjavega peščenega melja (75 %) s posameznimi manjšimi kamni (velikosti do 5 cm; 20 %) in peskom (5 %). Med zemljino so se nahajale sežgane kosti (SE 1014) ter pridatki (PN 1002, 1015). Zasuje je nastalo sekundarno s spiranjem zemljine izven groba.

*Žara?:* **PN 1001** – keramična posoda.

*Pridatki:* **PN 1002** – odlomek nedoločljivega bronastega predmeta; **PN 1015** – odlomek bronastega predmeta, sekundarno prežgan v ognju. Med mokrim sejanjem polnila je bil odkrit še en odlomek nedoločljivega bronastega predmeta.

*Sežgane kosti:* **SE 1014** – razdrobljene kalcinirane (bele) človeške kosti (100 %), raztresene po celotni grobni jami, največja koncentracija na severnem delu groba. So del polnila SE 1003. Teža: 73 g.

*Grobna jama:* **SE 1005** – vkop v tlorisu nepravilne oglate oblike, na severni in južni strani je bil med izkopavanji nekoliko razširjen. V preseku nepravilne U oblike. Zahodna stena je navpična in ostro prehaja v neravno dno. Položnejša vzhodna stena je se postopoma spušča proti dnu. Zajeda na dnu jame je naravnega nastanka. Vkop v dolomitno skalo (SE 1003). Velikosti: 0,67 × 0,39 × 0,34 m.

*Način pokopa:* žarni pokop?



**SLIKA 7.2**  
Vkop groba 1001.

## GROB 1002 (SEKTOR 1, KV. J5)

Grobna jama (SE 1007) ovalne oblike je bila vkopana v dolomitno skalo. V jama je bila položena keramična žara (PN 1003), v kateri so se nahajali ostanki sežganih kosti (SE 1015). V spodnjem delu žare sta bila v polnilu (SE 1006) odkrita dva odlomka bronastih predmetov (PN 1004, PN 1016). med mokrim sejanjem polnila so bili najdeni tudi štirje odlomki bronastega predmeta, trije odlomki bronaste zvite žice (*saltaleone*) in jagoda iz modre steklene paste.



SLIKA 7.3

Grobna celota, grob 1002.



SLIKA 7.4

Levo: vrhnji dokumentiran nivo groba 1002 Desno: vkop groba 1002.

**Polnilo: SE 1006** – zasutje iz rjavega peščenega melja (75 %) s posameznimi manjšimi kamni (velikosti do 5 cm; 20 %) in peskom (5 %). V južnem delu na vrhu zasutja tudi večji kamen (velikosti do 15 cm).

Med zemljino so se nahajale sežgane kosti (SE 1015) ter pridatki (PN 1004, 1016). Zasutje je nastalo sekundarno s spiranjem zemljine izven groba. Zapolnjuje keramično žaro PN 1003.

*Žara:* **PN 1003** – keramična posoda s premazom.

*Pridatki:* **PN 1004** – dva odlomka bronastih predmetov; **PN 1016** – odlomek votlega bronastega predmeta. Med mokrim sejanjem polnila so bili najdeni tudi štirje odlomki bronastega predmeta, trije odlomki bronaste zvite žice (*saltaleone*) in jagoda iz modre steklene paste.

*Sežgane kosti:* **SE 1015** – razdrobljene kalcinirane (bele) človeške kosti (100 %) položene v keramično žaro (PN 1003). So del polnila SE 1006. Teža: 167 g.

*Grobna jama:* **SE 1007** – vkop v tlorisu ovalne in v preseku U oblike. Stene vkopa so zelo rahlo poševne, skoraj navpične. V ravno dno se ostro spuščajo. Vkop v dolomitno skalo (SE 1003). Velikosti: 0,3 × 0,28 × 0,24 m.

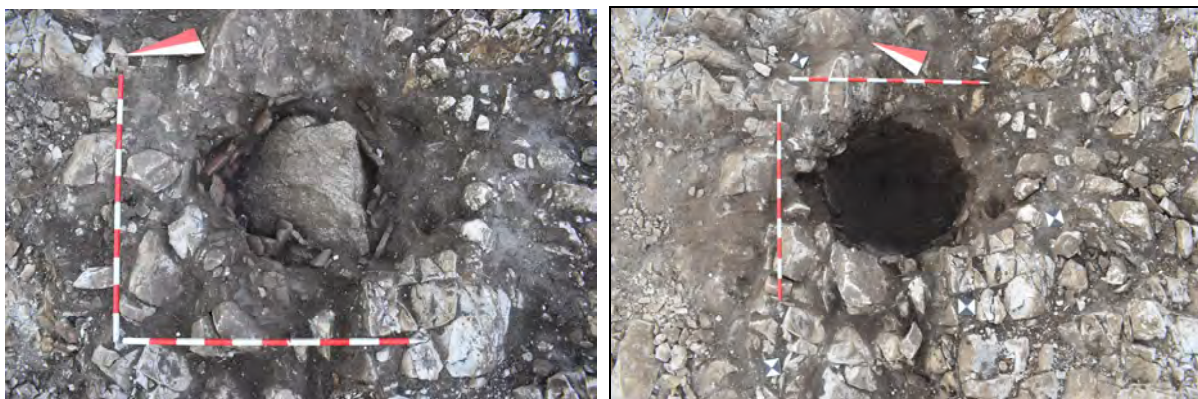
*Način pokopa:* žarni pokop.

**GROB 1003 (SEKTOR 1, KV. I5)**

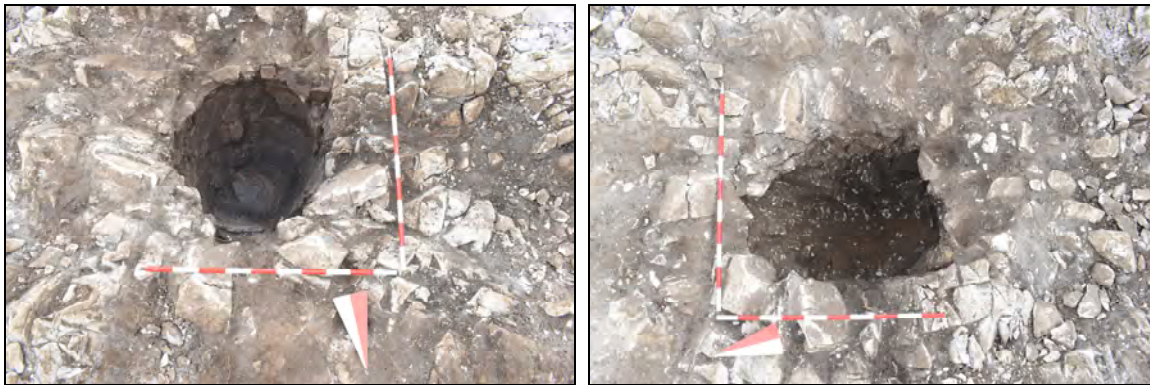
Grobna jama (SE 1009) nepravilne ovalne oblike je bila vkopana v dolomitno skalo. V jamo je bila položena velika keramična žara – pitos (PN 1005), v žaro pa večja količina žganine (SE 1058) s sežganimi človeškimi kostmi. V žganini je bil odkrit odlomek bronaste zapestnice (PN 1018). Nad žganino se je nahajalo zemljeno polnilo (SE 1008), ki je v grob prišlo sekundarno z izpiranjem zemljine izven groba. Vsebuje redke drobce sežganih kosti (SE 1016). Med mokrim sejanjem so bili najdeni odlomki še ene keramične posode, odlomki nedoločljivega sežganega votlega železnega predmeta in odlomki bronastega predmeta. Na površini groba se je nahajala v žaro posuta večja plošča, kamnit pokrov groba (PN 1014).

**SLIKA 7.5**

Grobna celota, grob 1003.

**SLIKA 7.6**

Levo: kamnita plošča – pokrov (PN 1014) groba 1003 posuta v notranjost keramične žare. Desno: žganina (SE 1058) v notranjosti žare.



SLIKA 7.7

Levo: dno žare. Desno: vkop groba 1003.

**Polnilo: SE 1008** – zasutje iz rjavega peščenega melja (80 %) s posameznimi manjšimi kamni (velikosti do 5 cm; 10 %) in peskom (10 %). V zgornjem delu je del zasutja tudi kamnita plošča (PN 1014), zrušen pokrov groba. Med zemljino so se v manjši količini nahajale sežgane kosti (SE 1016). Zasutje je nastalo sekundarno s spiranjem zemljine izven groba. Zapolnjuje keramično žaro PN 1005 v zgornjem delu. Zasutje je prekrivalo žganino SE 1058.

**Žara: PN 1005** – keramični pitos.

**Pridatki:** v zasutju SE 1008 – med mokrim sejanjem so bili najdeni odlomki še ene keramične posode in odlomki nedoločljivega prežganega votlega železnega predmeta; v žganini SE 1058 – **PN 1018** – odlomek bronaste zapestnice; med mokrim sejanjem so bili najdeni odlomki še ene keramične posode in odlomki nedoločljivega prežganega votlega železnega predmeta in odlomki bronastega predmeta.

**Sežgane kosti: SE 1016** – razdrobljene kalcinirane (bele) človeške kosti (100 %) položene v keramično žaro (PN 1005). So del zgornjega zasutja SE 1008 in žganine SE 1058. Teža: 1370 g.

**Žganina: SE 1058** – homogeno temno sivo-črno polnilo sestavljeno predvsem iz zdrobljenih kalciniranih kosti (94 %) z drobcu oglja (velikosti do 2 mm; 2 %) ter manjšo vsebnostjo peska (2 %) in drobcem lončenine (velikosti do 1 cm; 2 %). Nahaja se v spodnjem delu keramične žare (PN 1005) pod polnilom SE 1008. V žganini je bil odkrit odlomek bronaste zapestnice (PN 1018).

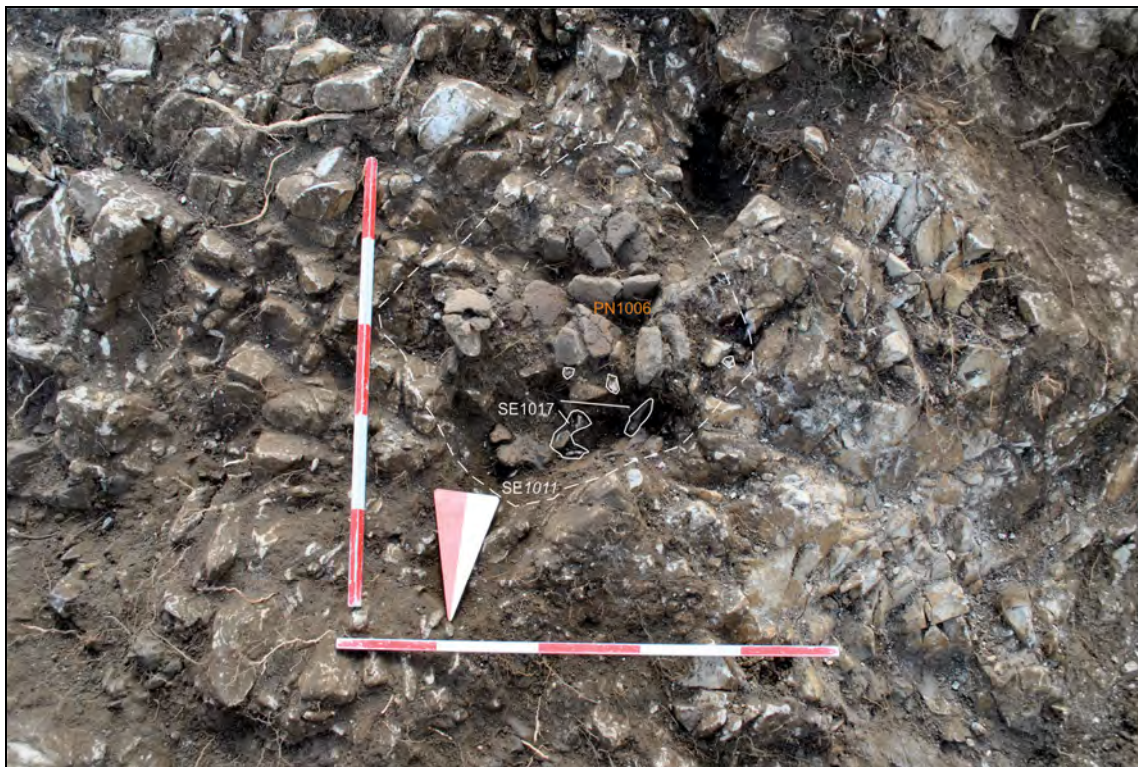
**Grobna arhitektura: PN 1014** – pokrov iz plošče lokalnega dolomita svetlo sive barve. Odkrit je bil v sekundarni legi v zgornjem zasutju groba. Velikosti: 30 × 30 × 5 cm; teža: 8255 g. Služil je kot pokrov nad grobom.

**Grobna jama: SE 1009** – vkop v tlorisu nepravilne ovalne in v preseku U oblike. Stene vkopa so navpične. V konkavno dno prehajajo ostro. Vkop v dolomitno skalo (SE 1003). Velikosti: 0,48 × 0,38 × 0,51 m.

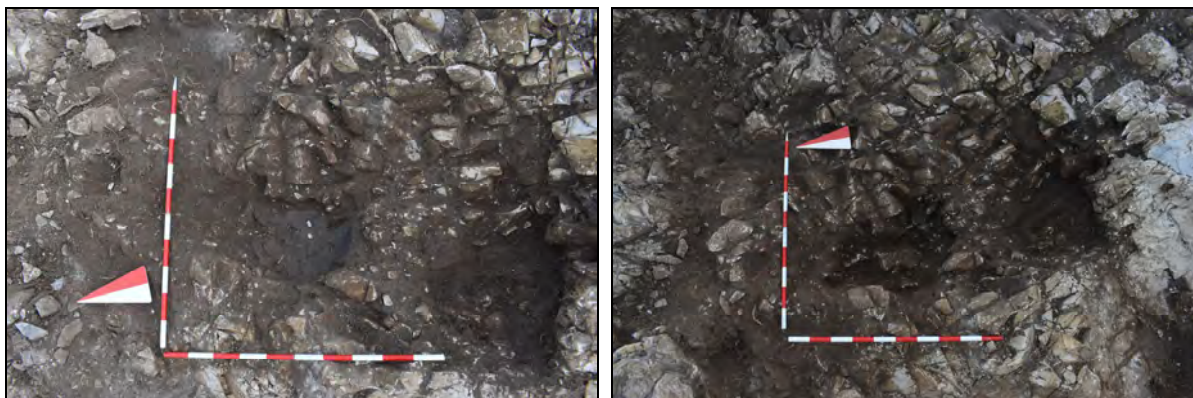
**Način pokopa:** žarni pokop v pitosu.

**GROB 1004 (SEKTOR 1, KV. J4)**

Grobna jama (SE 1011) nepravilne oglate oblike je bila vkopana v dolomitno skalo. V jamo je bila položena keramična žara (PN 1006), bolj ohranjena le v spodnjem delu. Ostanki sežganih kosti (SE 1017) so bili položeni v žaro. Brez pridatkov.

**SLIKA 7.8**

Grobna celota, grob 1004.

**SLIKA 7.9**

Levo: dno žare PN 1006. Levo: vkop groba 1004.

*Polnilo:* **SE 1010** – zasutje iz rjavega peščenega melja (75 %) s posameznimi manjšimi kamni (velikosti do 5 cm; 20 %) in peskom (5 %). Med zemljino so se nahajale sežgane kosti (SE 1017). Nastalo je sekundarno s spiranjem zemljine izven groba.

*Žara:* **PN 1006** – keramična posoda.

*Pridatki:* /

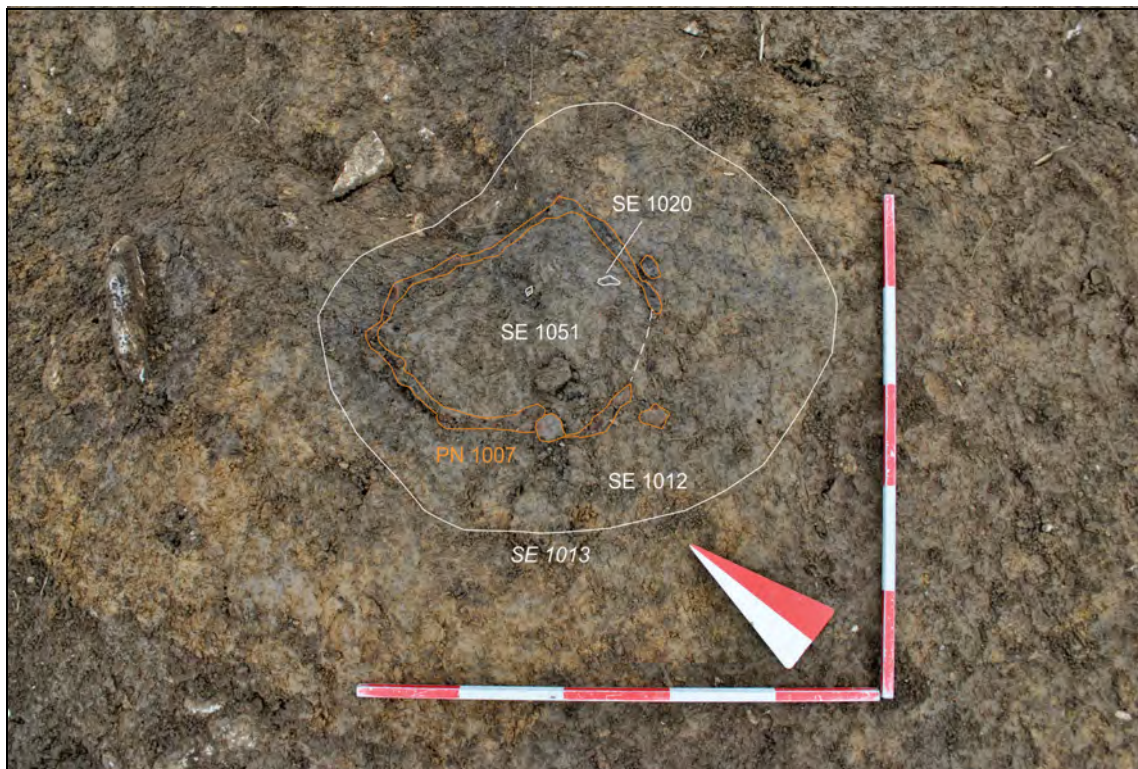
*Sežgane kosti:* **SE 1017** – razdrobljene kalcinirane (bele) človeške kosti (100 %) položene v keramično žaro (PN 1006). So del polnila SE 1010. Teža: 10 g.

*Grobna jama:* **SE 1011** – vkop v tlorisu nepravilne oglate in v preseku konkavne oblike. Stene vkopa so dokaj strme in ostro prehajajo v neravno dno. Zajede v skalnem dnu so naravnega nastanka. Vkop v dolomitno skalo (SE 1003). Velikosti: 0,35 × 0,25 × 0,2 m.

*Način pokopa:* žarni pokop.

**GROB 1005 (SEKTOR 1, KV. K4)**

Grobna jama (SE 1013) ovalne oblike je bila vkopana v rumeno sterilno ilovico. V jamo je bila položena keramična žara (PN 1007), ohranjena le v spodnjem delu (dno). Maloštevni ostanki ožganih kosti (SE 1020) so bili položeni v žaro. V polnilu so se nahajali odlomki še ene keramične posode.

**SLIKA 7.10**

Grobna celota, grob 1005.

**SLIKA 7.11**

Levo: dno keramične žare (PN 1007). Desno: vkop groba 1005.

*Zasutje grobne jame: SE 1012* – homogeno polnilo iz premešanega sivo rumenega glinenega melja (95 %) z manjšo vsebnostjo peska (5 %). Gre za zasutje grobne jame med steno vkopa in žaro.

*Polnilo v žari: SE 1051* – polnilo iz rumenosivega glinenega melja (95 %) z manjšo vsebnostjo peska (5 %). Med zemljino so se nahajale sežgane kosti (SE 1020). Zapolnjuje keramično žaro (PN 1007).

*Žara: PN 1007* – keramična posoda s premazom.

Pridatki: odlomki še ene keramične posode.

*Sežgane kosti: SE 1020* – manjša količina razdrobljenih kalciniranih (belih) človeških kosti (100 %) položene v keramično žaro (PN 1007). So del polnila SE 1051. Teža: 3 g.

*Grobna jama: SE 1013* – vkop v tlorisu ovalne in v preseku banjaste oblike. Stene vkopa so navpične in ostro prehajajo v ravno dno. Vkop v rumeno sterilno glino (SE 1087). Velikosti: 0,48 × 0,45 × 0,22 m.

*Način pokopa: žarni pokop.*

**GROB 1006 (SEKTOR 1, KV. I6)**

Slabo ohranjen grob 1006. Grobna jama (SE 1028) nepravilne oglate oblike je bila vkopana v dolomitno skalo. Na dnu jame so bili ohranjeni le posamezni odlomki lončenine, morda žare, ter redki drobci sežganih kosti (SE 1029). Zaradi slabe ohranjenosti je nejasno ali gre za žarni grob. Na severnem in vzhodnem delu je grob presekán s sodobnim vkopom. V polnilu sta se nahajala dva drobca sekundarno prežganega bronastega predmeta.

**SLIKA 7.12**

Grobna celota, grob 1006.

*Polnilo:* **SE 1027** – zasutje iz rjavega peščenega melja (75 %) s posameznimi manjšimi kamni (velikosti do 5 cm; 20 %) in peskom (5 %). Med zemljino so se nahajale sežgane kosti (SE 1029). Nastalo je sekundarno s spiranjem zemljine izven groba.

*Žara:* **PN 1008** – keramična posoda s premazom.

*Pridatki:* dva odlomka nedoločljivega bronastega predmeta, sekundarno poškodavana v ognju.

*Sežgane kosti:* **SE 1029** – manjša količina razdrobljenih kalciniranih (belih) človeških kosti (100 %) na dnu grobne jame. So del polnila SE 1027. Teža: 1 g.

*Grobna jama: SE 1028* – vkop v tlorisu nepravilne oglate in v preseku banjaste oblike. Stene vkopa so strme in ostro prehajajo v ravno dno. Na severni in vzhodni strani je grob presekan s sodobnim vkopom. Vkop v dolomitno skalo (SE 1003). Velikosti: 0,38 × 0,18 × 0,15 m.

*Način pokopa:* žarni pokop.

**GROB 1008 (SEKTOR 1, KV. J4)**

Grobna jama (SE 1056) pravilne oglate oblike je bila vkopana v dolomitno skalo. Jama je v osrednjem delu dodatno poglobljena. V poglobitev je bila postavljena keramična žara (PN 1013), v katero je bila položena žganina s sežganimi človeškimi kostmi (SE 1059). Med žganino so bili odkriti odlomki latvice (PN 1017). Izven žare je bilo v jugozahodnem vogalu groba položeno keramično predilno vretence (PN 1011). Med mokrim sejanjem je bila odkrita bronasta jagoda. Drobcji sežganih kosti (SE 1055) so se pojavili že v zgornjem zemljenem zasutju (SE 1054).

**SLIKA 7.13**

Grobna celota, grob 1008.

**SLIKA 7.14**

Levo: Žganina (SE 1059) v žari (PN 1013). Desno: vkop groba 1008.

*Polnilo: SE 1054* – zasutje iz rjavega peščenega melja (75 %) s posameznimi manjšimi kamni (velikosti do 5 cm; 20 %) in peskom (5 %). Med zemljino so se nahajale sežgane kosti (SE 1055). Nastalo je sekundarno s spiranjem zemljine izven groba.

*Žara: PN 1013* – keramična posoda s premazom.

*Pridatki: PN 1011* – keramično predilno vretence, nahaja se izven žare, v jugozahodnem vogalu in na vrhu groba; *PN 1017* – latvica, nahaja se v žari, med žganino (SE 1059). Med mokrim sejanjem je bila odkrita bronasta jagoda.

*Sežgane kosti: SE 1055* – razdrobljene kalcinirane (bele) človeške kosti (100 %) v zgornjem delu groba. So del polnila SE 1054 in žganine SE 1059. Teža: 560 g.

*Žganina: SE 1059* – homogeno temno sivo-črno polnilo, sestavljeno predvsem iz zdrobljenih kalciniranih kosti (94 %) z drobci oglja (velikosti do 2 mm; 2 %) ter manjšo vsebnostjo peska (2 %) in drobcev lončenine (velikosti do 1 cm; 2 %). Nahaja se v spodnjem delu keramične žare (PN 1013) pod zasutjem SE 1054.

*Grobna jama: SE 1056* – vkop v tlorisu pravilne ogleate in v preseku banjaste oblike. Stene vkopa so strme in ostro prehajajo v neravno dno. V vzhodnem delu je vkop dodatno poglobljen. Vkop v dolomitno skalo (SE 1003). Velikosti: 0,53 × 0,52 × 0,25–0,5 m.

*Način pokopa:* žarni pokop.

**GROB 1009 (SEKTOR 1, KV. J3)**

Vkop grobne jame ni bil viden, najbrž je bil uničen z mlajšimi posegi. Grob sestavljajo odlomki keramične žare (PN 1020) in drobcji sežganih kosti (SE 1062). Brez pridakov.

**SLIKA 7.15**

Grobna celota, grob. 1009.

*Polnilo?:* **SE 1061** – polnilo iz rjavega peščenega melja (75 %) s posameznimi manjšimi kamni (velikosti do 5 cm; 20 %) in peskom (5 %). Med zemljino so se nahajale sežgane kosti (SE 1055). Nastalo je sekundarno s spiranjem zemljine izven groba.

*Žara:* **PN 1020** – keramična posoda s premazom.

*Pridatki:* /

*Sežgane kosti:* **SE 1062** – razdrobljene kalcinirane (bele) človeške kosti (100%) v keramični žari PN 1020. So del polnila SE 1061. Teža: 5 g.

*Grobna jama:* vkop ni viden.

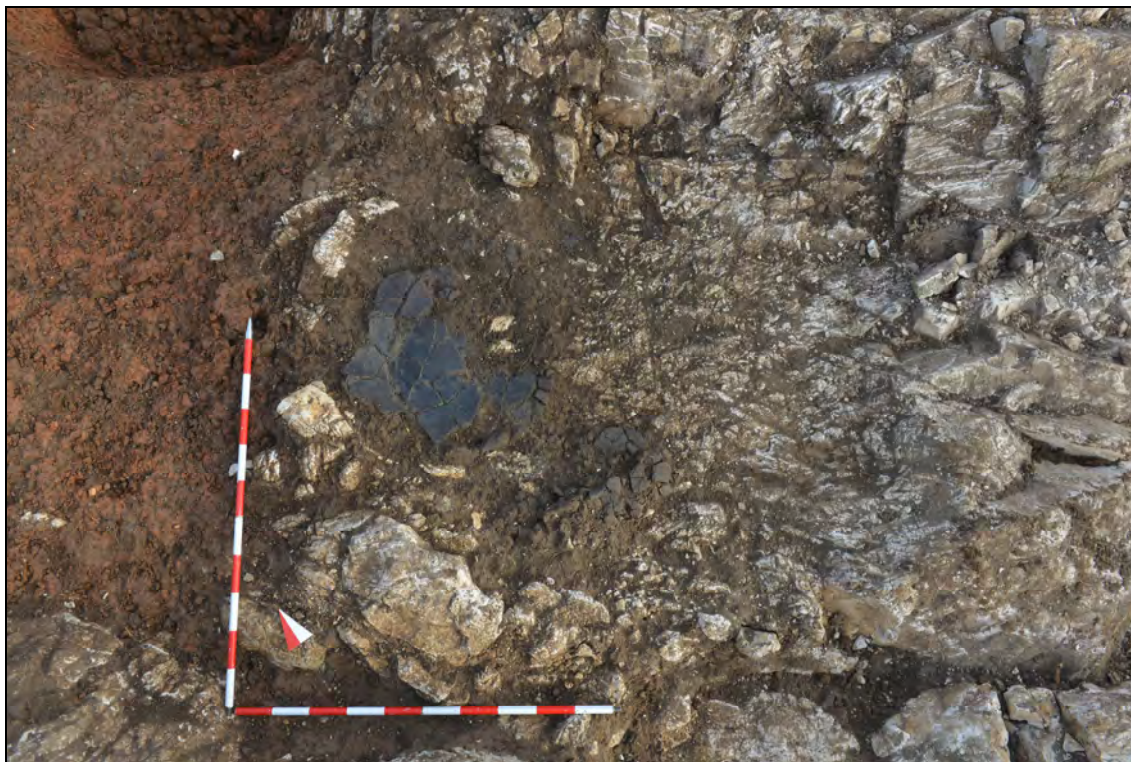
*Način pokopa:* žarni pokop.

**GROB 1010 (SEKTOR 1, KV. J7)**

Grobna jama (SE 1047) oglate oblike je bila vkopana v dolomitno skalo. V severozahodnem delu groba je bila položena keramična žara (PN 1023), v katero je bil pridan bronast kotliček (PN 1022) ter odlomek bronaste igle ali lasnice? (PN 1025). Med odlomki žare so tudi odlomki še ene keramične posode na nogi. Sežgane kosti (SE 1063) so se nahajale v kotličku.



**SLIKA 7.16**  
Detajl grobne celote, grob 1010.



**SLIKA 7.17**

Levo: grobna celota. Desno: dno keramične žare PN 1023.



**SLIKA 7.18**

Vkop groba 1010.

*Polnilo:* **SE 1046** – homogeno polnilo temno sivega peščenega melja (80 %) z manjšo vsebnostjo peska (20 %). Vsebuje sežgane kosti (SE 1063).

*Žara:* **PN 1023** – keramična posoda s premazom.

*Pridatki:* **PN 1022** – bronast kotliček, nahaja se v keramični žari (del kotlička sta tudi PN 1009 in 1010); **PN 1025** – bronasta lasnica?; odlomki keramične posode na nogi.

*Sežgane kosti:* **SE 1063** – razdrobljene kalcinirane (bele) človeške kosti (100 %) se nahajajo v bronastem kotličku (PN 1022). So del polnila SE 1046. Teža: 85 g.

*Grobna jama:* **SE 1047** – vkop v tlorisu oglate in v preseku banjaste oblike. Stene vkopa so strme in ostro prehajajo v ravno dno. Vkop v dolomitno skalo (SE 1003). Velikosti: 0,93 × 0,85 × 0,2 m.

*Način pokopa:* žarni pokop.

**GROB 1011 (SEKTOR 1, KV. J/K6)**

Grobna jama (SE 1065) ovalne oblike je bila vkopana v rdečo sterilno glino. Ob stene grobne jame je bila položena keramična žara (PN 1024), ohranjena le v spodnjem delu (dno in del ostenja). Maloštevilni ostanki ožganih kosti (SE 1069) so bili položeni v žaro. Brez pridatkov.

**SLIKA 7.19**

Grobna celota, grob 1011.

**SLIKA 7.20**

Levo: lokacija groba 1011 zahodno do groba 1010. Desno: vkop groba 1010.

**Polnilo: SE 1064** – homogeno polnilo temno sivega glinenega melja (80 %) z manjšo vsebnostjo peska (20 %). Vsebuje sežgane kosti (SE 1069).

**Žara: PN 1024** – keramična posoda s premazom.

*Pridatki:* med odlomki žare tudi odlomki še ene keramične posode.

*Sežgane kosti:* **SE 1069** – razdrobljene kalcinirane (bele) človeške kosti (100 %) v keramični žari PN 1024. So del polnila SE 1064. Teža: 14 g.

*Grobna jama:* **SE 1065** – vkop v tlorisu ovalne in v preseku banjaste oblike. Stene vkopa so dokaj položne in ostro prehajajo v ravno dno. Vkop v rdečo sterilno glino (SE 1119). Velikosti: 0,54 × 0,4 × 0,15 m.

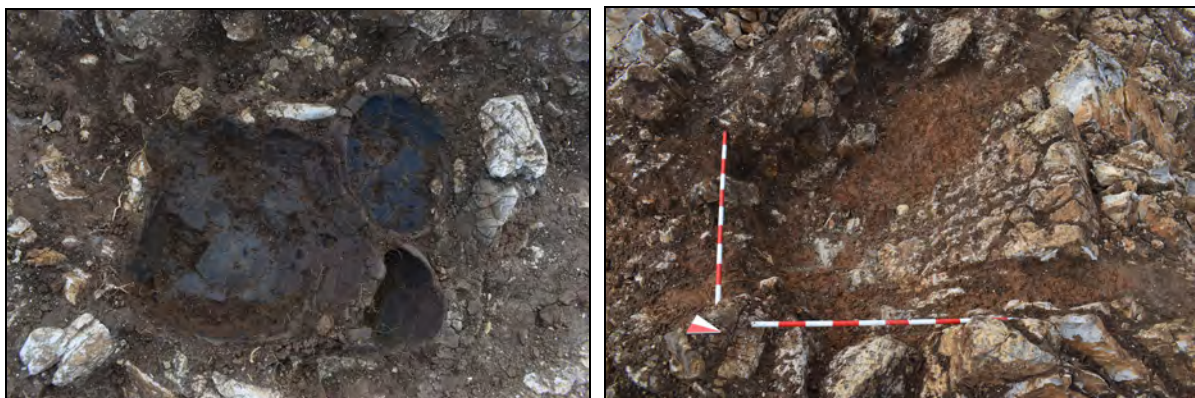
*Način pokopa:* žarni pokop.

**GROB 1012 (SEKTOR 1, KV. K7)**

Grobna jama (SE 1067) nepravilne oglete oblike je bila vkopana v dolomitno skalo. Ovalni kamni (SE 1074) ob severnem in zahodnem rob grobne jame morda predstavljajo ostanek kamnitega venca. V jamo je bila položena keramična žara (PN 1026), v katero je bila pridana žganina (SE 1073) s sežganimi kostmi (SE 1072). V severozahodnem delu groba sta bili ob žaro položeni dve keramični latvici (PN 1018, 1027). Med mokrim sejanjem je bil odkrit odlomek bronastega predmeta, sekundarno poškodovanega v ognju, in kremenov odbitek.

**SLIKA 7.21**

Grobna celota, grob. 1012.

**SLIKA 7.22**

Levo: keramične posode v grobu 1012. Desno: vkop groba 1012.

*Polnilo:* **SE 1066** – homogeno polnilo iz rjavega peščenega melja (80 %) z manjšo vsebnostjo peska (20 %). Nahaja se v zgornjem delu groba. Nastalo je sekundarno s spiranjem zemljine izven groba.

*Žara:* **PN 1026** – keramična posoda s premazom in apliciranimi bradavicami.

*Pridatki:* **PN 1027** – keramična latvica s predrtim držajem; **PN 1028** – keramična latvica s predrtim držajem – nahajata se ob žari na severozahodnem delu groba. Med mokrim sejanjem je bil odkrit odlomek bronastega predmeta, sekundarno poškodovanega v ognju in kremenov odbitek.

*Sežgane kosti:* **SE 1072** – razdrobljene kalcinirane (bele) človeške kosti (100 %) v keramični žari PN 1026. So del žganine SE 1073.

*Žganina:* **SE 1073** – homogeno temno sivo-črno polnilo, sestavljeno predvsem iz zdrobljenih kalciniranih kosti (94 %) z drobci oglja (velikosti do 2 mm; 2 %) ter manjšo vsebnostjo peska (2 %) in drobcev lončenine (velikosti do 1 cm; 2 %) . Nahaja se v keramični žari (PN 1013) pod polnilom SE 1066.

*Grobna arhitektura:* **SE 1074** – kamnit venec iz ovalnih kamnov lokalnega dolomita (velikosti do 10cm; 100 %), postavljeni en ob drugem. Ohranjen predvsem v severnem in zahodnem robu grobne jame.

*Grobna jama:* **SE 1067** – vkop v tlorisu nepravilne oglate in v preseku banjaste oblike. Stene vkopa so strme in ostro prehajajo v neravno dno. Vkop v dolomitno skalo (SE 1003). Velikosti: 0,54 × 0,4 × 0,15 m.

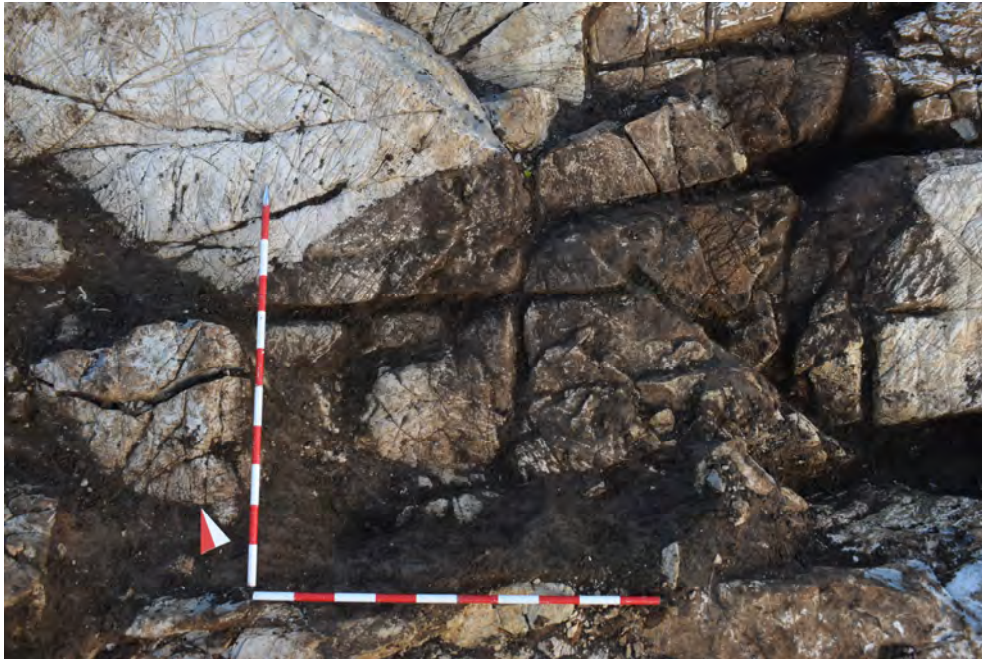
*Način pokopa:* žarni pokop.

## GROB 1013 (SEKTOR 2, KV. H5)

Grobna jama (SE 1090) nepravilne ovalne oblike je bila vkopana v rjavorumeno sterilno glino. Na dnu jame so bile raztresene sežgane kosti (SE 1089) ter grobni pridatki naloženi na enem mestu. Gre za bronast obročast nakit – lita bronasta zapestnica s tremi snopi vrezanega okrasa (PN 1029), odlomek gladke zapestnice in odlomki zapestnice iz bronaste pločevine okrašene z vrezi (PN 1036), lok masivne lite bronaste fibule z okrasom punciranih krožcev (PN 1037), odlomek bronaste ovratnice? (PN 1039), odlomek bronastega predmeta, sekundarno prežganega v ognju (PN 1040).



**SLIKA 7.23**  
Grobna celota, grob 1013.



**SLIKA 7.24**  
Vkop groba 1013.

*Polnilo:* **SE 1088** – homogeno polnilo temno sivega peščenega melja (80 %) z manjšo vsebnostjo peska (20 %). Vsebuje sežgane kosti (SE 1089) ter grobne pridanke.

*Žara:* /

*Pridatki:* PN 1029 – lita bronasta zapestnica s tremi snopi vrezanega okrasa; PN 1036 – odlomek gladke zapestnice; PN 1037 – lok masivne lite bronaste fibule z okrasom punciranih krožcev; PN 1039 – odlomek bronaste ovratnice?; PN 1040 – odlomek bronastega predmeta, sekundarno prežganega v ognju; PN 1060 – odlomki zapestnice iz bronaste pločevine okrašene z vrezji. Med mokrim sejanjem je bil odkrit odlomek bronastega predmeta, sekundarno poškodovana steklena jagoda.

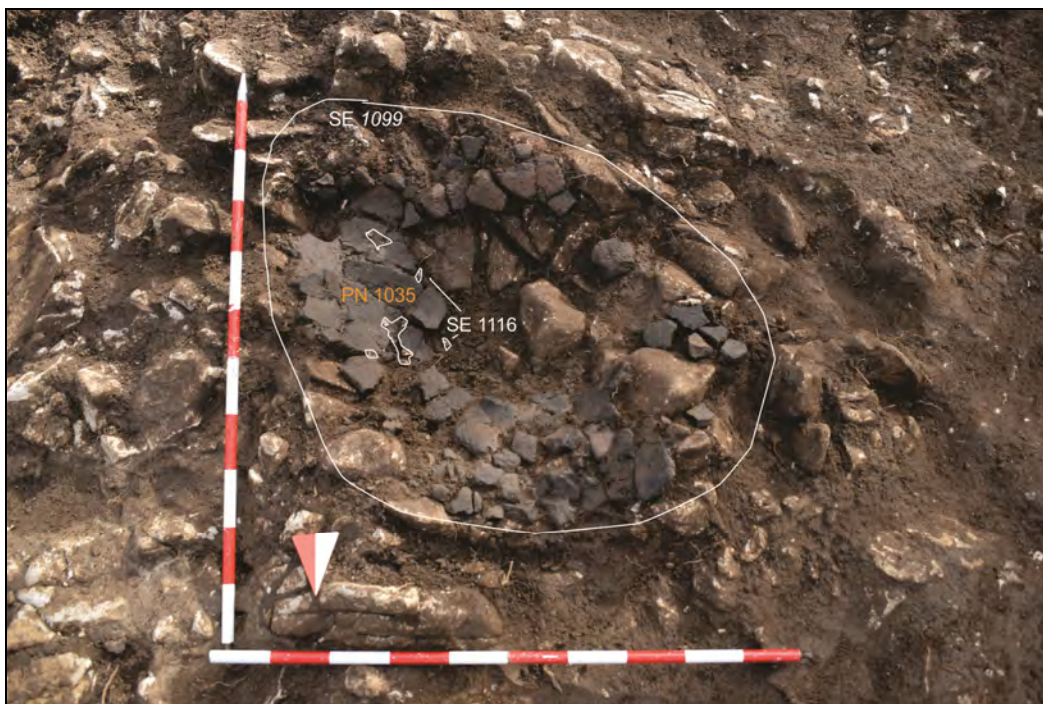
*Sežgane kosti:* **SE 1089** – razdrobljene kalcinirane (bele) človeške kosti (100 %) na dnu grobne jame. So del polnila SE 1088. Teža: 149 g.

*Grobna jama:* **SE 1090** – vkop v tlorisu nepravilne ovalne in v preseku banjaste oblike. Stene vkopa so dokaj strme in ostro prehajajo v neravno dno. Vkop v rjavorumeno sterilno glino (SE 1087) v manjši špranji med skalo. Velikosti: 0,57 × 0,4 × 0,15 m.

*Način pokopa:* žgan pokop v preprosti grobni jami.

### GROB 1014 (SEKTOR 2, KV. I3)

Grobna jama (SE 1099) nepravilne ovalne oblike je bila vkopana v dolomitno skalo. V jamo je bila položena keramična žara (PN 1035), v kateri so bile shranjene sežgane kosti (SE 1116). Brez pridatkov.



SLIKA 7.25

Grobna celota, grob 1014.



SLIKA 7.26

Vkop groba 1014.

*Polnilo:* **SE 1098** – zasutje iz rjavega peščenega melja (75 %) s posameznimi manjšimi kamni (velikosti do 5 cm; 20 %) in peskom (5 %). Med zemljino so se nahajale sežgane kosti (SE 1116). Nastalo je sekundarno s spiranjem zemljine izven groba.

*Žara:* **PN 1035** – keramična posoda.

*Pridatki:* /

*Sežgane kosti:* **SE 1116** – razdrobljene kalcinirane (bele) človeške kosti (100 %) v žari (PN 1035). So del polnila SE 1098. Teža: 4 g.

*Grobna jama:* **SE 1099** – vkop v tlorisu nepravilne ovalne in v preseku konkavne oblike. Stene vkopa so poševne in ostro prehajajo v konkavno dno. Vkop v dolomitno skalo (SE 1003). Velikosti: 0,5 × 0,45 × 0,15 m.

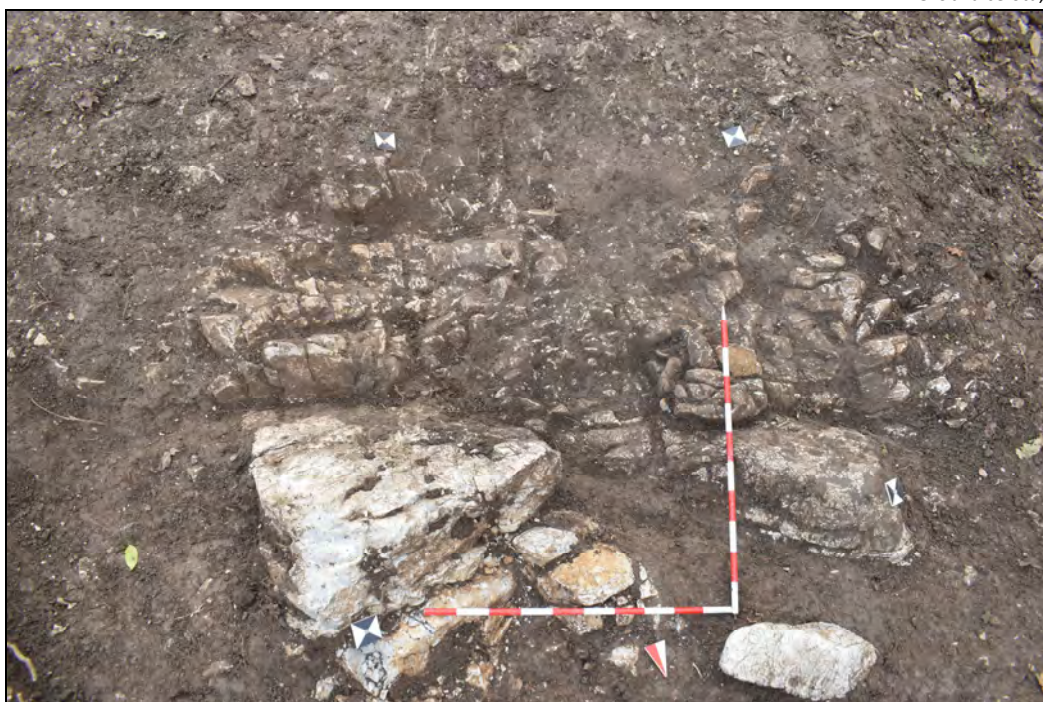
*Način pokopa:* žarni pokop.

**GROB 1015 (SEKTOR 2, KV. H/13)**

Grobna jama (SE 1092) nepravilne ovalne oblike je bila vkopana v dolomitno skalo. V jamo je bila položena keramična žara (PN 1031), v kateri so bile shranjene sežgane kosti (SE 1093) ter lok bronaste fibule (PN 1032). V žari so bili tudi odlomki druge keramične posode.

**SLIKA 7.27**

Grobna celota, grob 1015.

**SLIKA 7.28**

Vkop groba 1015.

Polnilo: **SE 1092** – zasutje iz rjavega peščenega melja (75 %) s posameznimi manjšimi kamni (velikosti do 5 cm; 20 %) in peskom (5 %). Med zemljino so se nahajale sežgane kosti (SE 1093) in lok bronaste fibule (PN 1032). Nastalo je sekundarno s spiranjem zemljine izven groba.

*Žara:* **PN 1031** – keramična posoda s premazom.

*Pridatki:* **PN 1032** – lok bronaste fibule. Med odlomki žare tudi odlomki druge keramične posode.

*Sežgane kosti:* **SE 1093** – razdrobljene kalcinirane (bele) človeške kosti (100 %) v žari (PN 1031). So del polnila SE 1092. Teža: 12 g.

*Grobna jama:* **SE 1094** – slabo prepoznaven vkop v tlorisu nepravilne ovalne in v preseku konkavne oblike. Stene vkopa so poševne in postopoma prehajajo v konkavno dno. Vkop v dolomitno skalo (SE 1003). Velikosti: 0,25 × 0,25 × 0,15 m.

*Način pokopa:* žarni pokop.

### GROB 1016 (SEKTOR 2, KV. H3)

Grobna jama (SE 1096) nepravilne ovalne oblike je bila vkopana deloma v dolomitno skalo, deloma v rdečo sterilno glino. V jamo je bila položena keramična žara (PN 1033), v kateri so bile shranjene sežgane kosti (SE 1097). Brez pridatkov.



SLIKA 7.29

Grobna celota, grob 1016.



SLIKA 7.30

Vkop groba 1016.

*Polnilo:* **SE 1095** – zasutje iz rjavega peščenega melja (75 %) s posameznimi manjšimi kamni (velikosti do 5 cm; 20 %) in peskom (5 %). Med zemljino so se nahajale sežgane kosti (SE 1097). Nastalo je sekundarno s spiranjem zemljine izven groba.

*Žara:* **PN 1033** – keramična posoda.

*Pridatki:* /

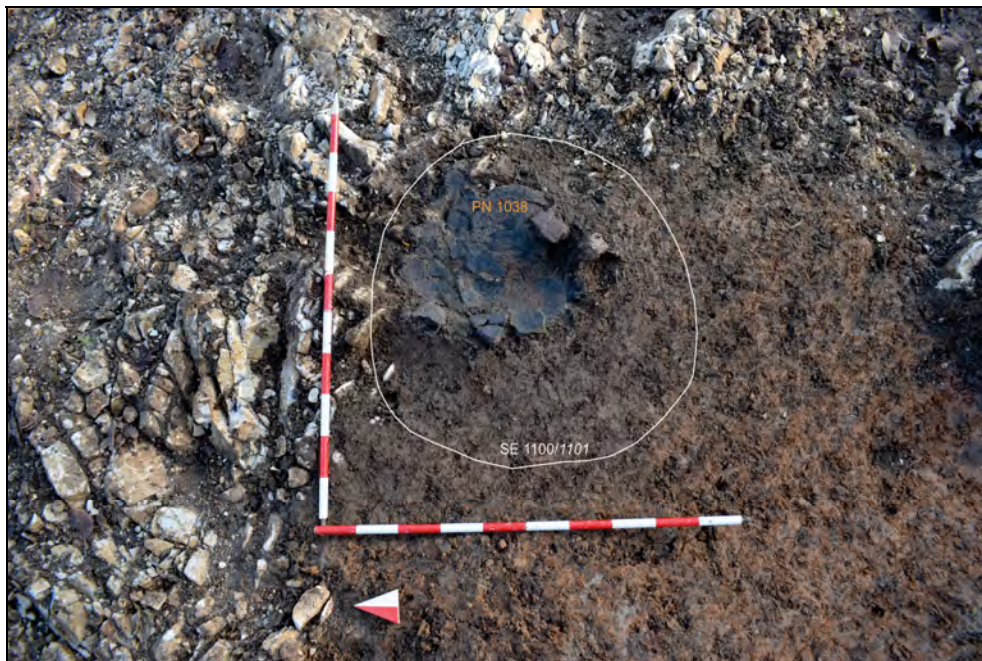
*Sežgane kosti:* **SE 1097** – razdrobljene kalcinirane (bele) človeške kosti (100 %) v žari (PN 1033). So del polnila SE 1095. Teža: 21 g.

*Grobna jama:* **SE 1096** – vkop v tlorisu nepravilne ovalne in v preseku konkavne oblike. Stene vkopa so poševne in postopoma prehajajo v konkavno dno. Vkop v dolomitno skalo (SE 1003) in rdečo sterilno glino (SE 1119). Velikosti: 0,5 × 0,45 × 0,10 m.

*Način pokopa:* žarni pokop.

**GROB 1017 (SEKTOR 2, KV. G/H3)**

Grobna jama (SE 1101) ovalne oblike je bila vkopana deloma v dolomitno skalo, deloma v rdečo strerilno glino. V jamo je bila položena keramična žara (PN 1038), v kateri so bile shranjene sežgane kosti (SE 1140). Brez pridakov.

**SLIKA 7.31**

Grobna celota, grob 1017.

**SLIKA 7.32**

Vkop groba 1017.

*Polnilo:* **SE 1100** – zasutje iz rjavega peščenega melja (75 %) s posameznimi manjšimi kamni (velikosti do 5 cm; 20 %) in peskom (5 %). Med zemljino so se nahajale sežgane kosti (SE 1140). Nastalo je sekundarno s spiranjem zemljine izven groba.

*Žara:* **PN 1038** – keramična posoda.

*Pridatki:* /

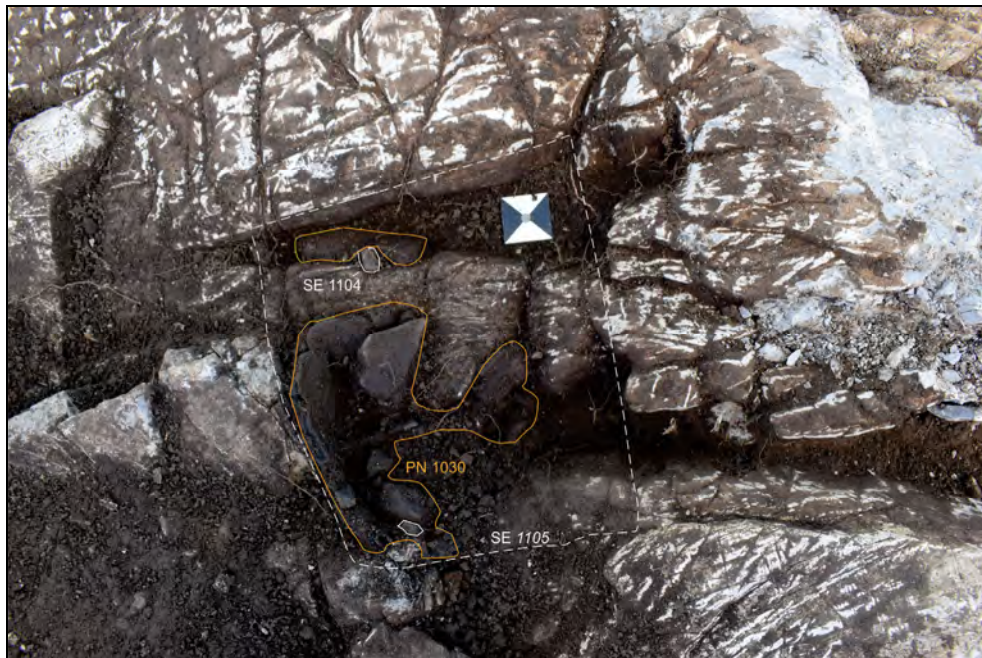
*Sežgane kosti:* **SE 1140** – razdrobljene kalcinirane (bele) človeške kosti (100 %) v žari (PN 1038). So del polnila SE 1100. Teža: 1 g.

*Grobna jama:* **SE 1101** – vkop v tlorisu ovalne in v preseku banjaste oblike. Stene vkopa so poševne in postopoma prehajajo v ravno dno. Vkop v dolomitno skalo (SE 1003) in rdečo sterilno glino (SE 1119). Velikosti: 0,5 × 0,45 × 0,10 m.

*Način pokopa:* žarni pokop.

**GROB 1018 (SEKTOR 2, KV. H5)**

Grobna jama (SE 1105) nepravilne oglate oblike je bila vkopana v dolomitno skalo. V jamo je bila položena keramična žara (PN 1030), v kateri so bile shranjene sežgane kosti (SE 1104). Brez pridatkov.

**SLIKA 7.33**

Grobna celota, grob 1018.

**SLIKA 7.34**

Lokacija groba 1018 zahodno od groba 1013.

*Polnilo:* **SE 1103** – zasutje iz rjavega peščenega melja (75 %) s posameznimi manjšimi kamni (velikosti do 5 cm; 20 %) in peskom (5 %). Med zemljino so se nahajale sežgane kosti (SE 1104). Nastalo je sekundarno s spiranjem zemljine izven groba.

*Žara:* **PN 1030** – keramična posoda.

*Pridatki:* /

*Sežgane kosti:* **SE 1104** – razdrobljene kalcinirane (bele) človeške kosti (100 %) v žari (PN 1038). So del polnila SE 1103. Teža: 2 g.

*Grobna jama:* **SE 1105** – slabo viden vkop v tlorisu nepravilne oglate in v preseku banjaste oblike. Stene vkopa so strme in postopoma prehajajo v neravno dno. Vkop v dolomitno skalo (SE 1003). Velikosti: 0,35 × 0,2 × 0,05 m.

*Način pokopa:* žarni pokop.

**GROB 1019 (SEKTOR 1/2, KV. I4)**

Vkop grobne jame ni bil viden, najbrž je bil uničen z mlajšimi posegi. Grob sestavljajo odlomki keramične žare (PN 1041) in drobcji sežganih kosti (SE 1107). Brez pridakov.

**SLIKA 7.35**

Grobna celota, grob 1019.

*Polnilo?:* **SE 1106** – zasutje iz rjavega peščenega melja (75 %) s posameznimi manjšimi kamni (velikosti do 5 cm; 20 %) in peskom (5 %). Med zemljino so se nahajale sežgane kosti (SE 1107). Nastalo je sekundarno s spiranjem zemljine izven groba.

*Žara:* **PN 1041** – keramična posoda.

*Pridatki:* /

*Sežgane kosti:* **SE 1107** – razdrobljene kalcinirane (bele) človeške kosti (100 %) v žari (PN 1038). So del polnila SE 1106. Teža: 10 g.

*Grobna jama:* vkop ni viden

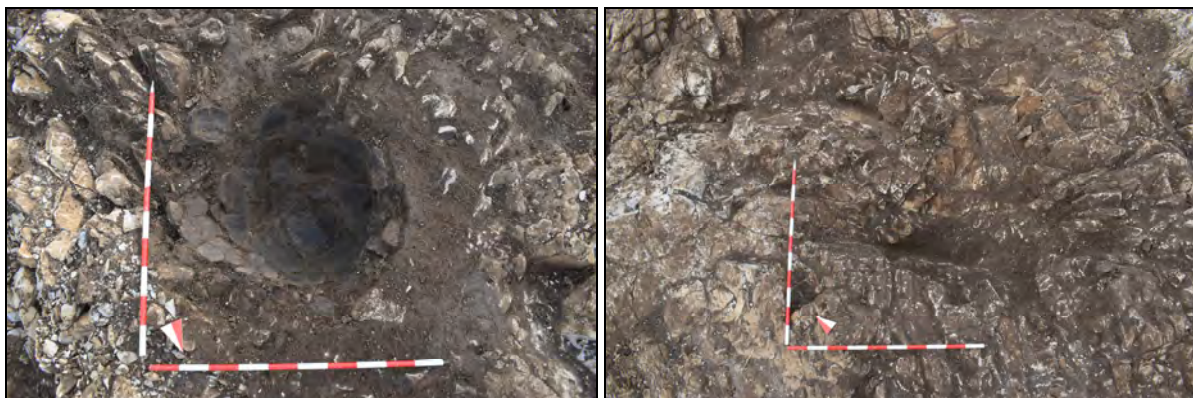
*Način pokopa:* žarni pokop.

**GROB 1020 (SEKTOR 2, KV. H5)**

Grobna jama (SE 1111) nepravilne ovalne oblike je bila vkopana v dolomitno skalo. V jamo je bila položena velika keramična žara – pitos (PN 1042), v žaro pa večja količina žganine (SE 1131) s sežganimi kostmi (SE 1110). Nad žganino se je nahajalo zemljeno polnilo (SE 1109), ki je nastalo sekundarno z izpiranjem zemljine izven groba. Vsebuje redke drobce sežganih kosti. Na vzhodno stran groba izven žare je bila položena posoda na nogi (PN 1053). Med mokrim sejanjem so bili v žganini (SE 1131) najdeni odlomki bronastega predmeta, sekundarno poškodovanega v ognju.

**SLIKA 7.36**

Grobna celota, grob 1020.

**SLIKA 7.37**

Levo: izprazen keramični pitos (žara, PN 1042). Desno: vkop groba 1020.

*Polnilo:* **SE 1109** – zasutje iz rjavega peščenega melja (80 %) s posameznimi manjšimi kamni (velikosti do 5 cm; 10 %) in peskom (10 %). Med zemljino so se v manjši količini nahajale sežgane kosti (SE 1110). Nastalo je sekundarno s spiranjem zemljine izven groba. Zapolnjuje keramično žaro PN 1042 v zgornjem delu. Zasutje je prekrivalo žganino SE 1131.

*Žara:* **PN 1042** – keramični pitos s premazom.

*Pridatki:* **PN 1053** – keramična posoda na nogi; **PN 1054** – odlomek bronaste zapestnice; **PN 1061** – dva odlomka v ognju poškodovane igle? Med mokrim sejanjem so bili v žganini (SE 1131) najdeni odlomki bronastega predmeta, sekundarno poškodovanega v ognju.

*Sežgane kosti:* **SE 1110** – razdrobljene kalcinirane (bele) človeške kosti (100 %) položene v keramično žaro (PN 1042). Deloma se nahajajo že v zgornjem polnilu SE 1109. Teža: 979 g.

*Žganina:* **SE 1131** – homogeno temno sivo-črno polnilo, sestavljeno predvsem iz zdrobljenih kalciniranih kosti (94 %) z drobci oglja (velikosti do 2 mm; 2 %) ter manjšo vsebnostjo peska (2 %) in drobcev lončenine (velikosti do 1 cm; 2 %). Nahaja se v keramični žari (PN 1042) pod polnilom SE 1109.

*Grobna jama:* **SE 1111** – vkop v tlorisu ovalne in v preseku U oblike. Stene vkopa so relativno strme in postopoma prehajajo v neravno dno. Vkop v dolomitno skalo (SE 1003). Velikosti: 0,8 × 0,7 × 0,4 m.

*Način pokopa:* žarni pokop v pitosu.

## GROB 1021 (SEKTOR 2, KV. H5)

Grobna jama (SE 1105) nepravilne oglate oblike je bila vkopana v dolomitno skalo. V jamo je bila položena keramična žara (PN 1043), v kateri so bile shranjene sežgane kosti (SE 1113). Brez prdatkov.



SLIKA 7.38

Grobna celota, grob 1021.



SLIKA 7.39

Vkop groba 1021.

*Polnilo:* **SE 1112** – zasutje iz rjavega peščenega melja (80 %) s posameznimi manjšimi kamni (velikosti do 5 cm; 10 %) in peskom (10 %). Med zemljino so se v manjši količini nahajale sežgane kosti (SE 1113). Nastalo je sekundarno s spiranjem zemljine izven groba.

*Žara:* **PN 1043** – keramična posoda.

*Pridatki:* /

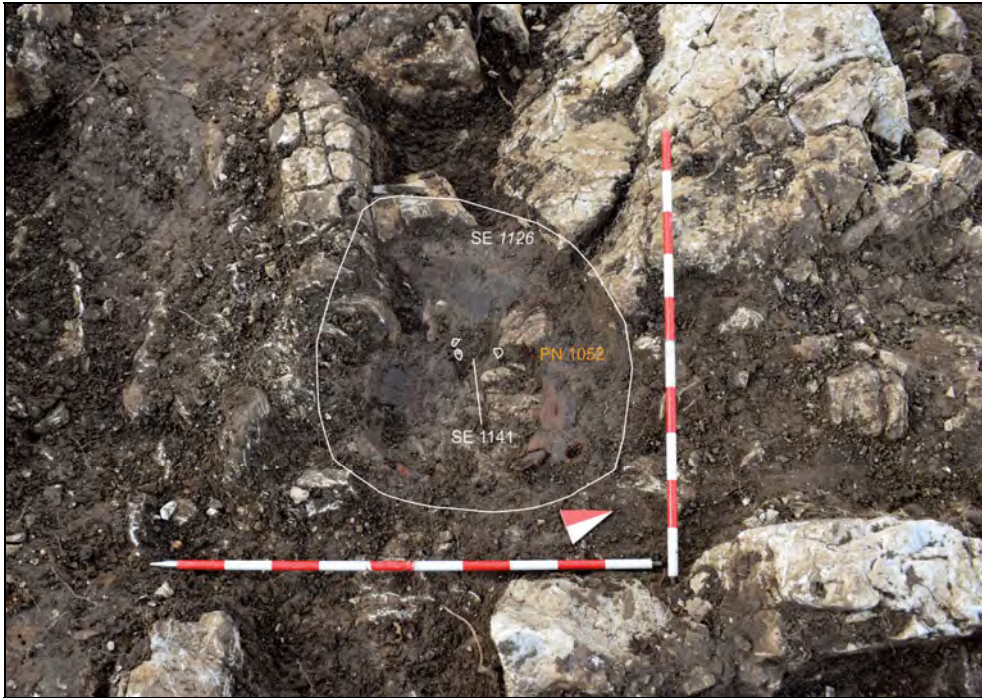
*Sežgane kosti:* **SE 1113** – razdrobljene kalcinirane (bele) človeške kosti (100 %) položene v keramično žaro (PN 1043). So del polnila SE 1112. Teža; 11 g.

*Grobna jama:* **SE 1114** – vkop v tlorisu nepravilne oglate in v preseku banjaste oblike. Stene vkopa so relativno strme in ostro prehajajo v neravno dno. Vkop v dolomitno skalo (SE 1003). Velikosti: 0,5 × 0,5 × 0,1 m.

*Način pokopa:* žarni pokop.

**GROB 1022 (SEKOTR 2, KV. I4)**

Slabo vidna grobna jama (SE 1126) nepravilne ovalne oblike je bila vkopana v dolomitno skalo. V jamo je bila položena keramična žara (PN 1052), v katero so bile shranjene sežgane kosti (SE 1141). Brez pridatkov.

**SLIKA 7.40**

Grobna celota, grob 1022.

**SLIKA 7.41**

Vkop groba 1022.

*Polnilo:* **SE 1125** – zasutje iz rjavega peščenega melja (80 %) s posameznimi manjšimi kamni (velikosti do 5 cm; 10 %) in peskom (10 %). Med zemljino so se v manjši količini nahajale sežgane kosti (SE 1141). Nastalo je sekundarno s spiranjem zemljine izven groba.

*Žara:* **PN 1052** – keramična posoda.

*Pridatki:* /

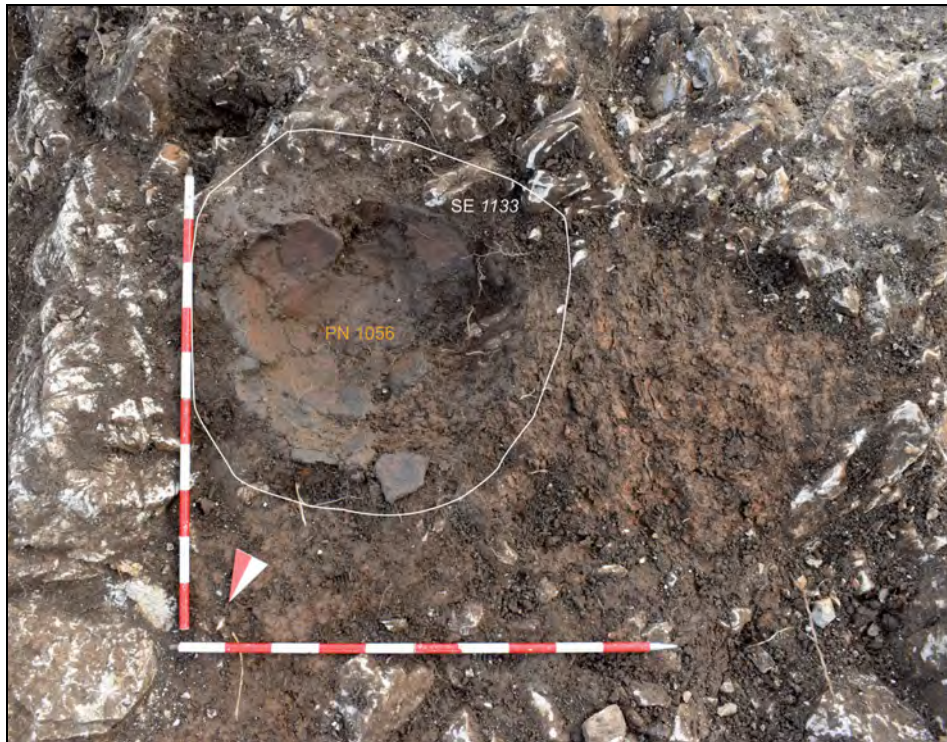
*Sežgane kosti:* **SE 1141** – razdrobljene kalcinirane (bele) človeške kosti (100 %) položene v keramično žaro (PN 1052). So del polnila SE 1125. Teža: 11 g.

*Grobna jama:* **SE 1126** – slabo viden vkop v tlorisu nepravilne ovalne in v preseku banjaste oblike. Stene vkopa so relativno strme in ostro prehajajo v neravno dno. Vkop v dolomitno skalo (SE 1003). Velikosti: 0,45 × 0,4 × 0,10 m.

*Način pokopa:* žarni pokop.

### GROB 1023 (SEKTOR 2, KV. H3)

Grobna jama (SE 1133) nepravilne ovalne oblike je bila vkopana v dolomitno skalo in rdečo sterilno glino. V jamo je bila položena keramična žara (PN 1056), v kateri so bile shranjene sežgane kosti (SE 1142). Brez pridatkov.



**SLIKA 7.42**  
Grobna celota, grob 1023.



**SLIKA 7.43**  
Vkop groba 1023.

*Polnilo:* **SE 1112** – zasutje iz rjavega peščenega melja (80 %) s posameznimi manjšimi kamni (velikosti do 5 cm; 10 %) in peskom (10 %). Med zemljino so se v manjši količini nahajale sežgane kosti (SE 1142). Nastalo je sekundarno s spiranjem zemljine izven groba.

*Žara:* **PN 1056** – keramična posoda.

*Pridatki:* /

*Sežgane kosti:* **SE 1142** – razdrobljene kalcinirane (bele) človeške kosti (100 %) položene v keramično žaro (PN 1056). So del polnila SE 1112. Teža: 2 g.

*Grobna jama:* **SE 1133** – vkop v tlorisu nepravilne ovalne in v preseku konkavne oblike. Stene vkopa so poševne in ostro postopoma prehajajo v konkavno dno. Vkop v dolomitno skalo (SE 1003) in sterilno rdečo glino (SE 1119). Velikosti: 0,6 × 0,45 × 0,15 m.

*Način pokopa:* žarni pokop.

**GROB 1026 (SEKOTR 2, KV. G3)**

Grobna jama (SE 1138) nepravilne ovalne oblike je bila vkopana v dolomitno skalo. V jamo je bila položena keramična žara (PN 1057), v kateri so bile shranjene sežgane kosti (SE 1143). Med odlomki žare so se nahajali tudi odlomki druge keramične posode.

**SLIKA 7.44**

Grobna celota, grob 1026.

**SLIKA 7.45**

Vkop groba 1026.

*Polnilo:* **SE 1137** – zasutje iz rjavega peščenega melja (80 %) s posameznimi manjšimi kamni (velikosti do 5 cm; 10 %) in peskom (10 %). Med zemljino so se v manjši količini nahajale sežgane kosti (SE 1143). Nastalo je sekundarno s spiranjem zemljine izven groba.

*Žara:* **PN 1057** – keramična posoda.

*Pridatki:* med odlomki žare tudi odlomki druge keramične posode. Med mokrim sejanjem polnila je bil najden odlomek bronaste zvite žice (*saltaleone*).

*Sežgane kosti:* **SE 1143** – razdrobljene kalcinirane (bele) človeške kosti (100 %) položene v keramično žaro (PN 1057). So del polnila SE 1137. Teža: 9 g.

*Grobna jama:* **SE 1138** – vkop v tlorisu nepravilne ovalne in v preseku konkavne oblike. Stene vkopa so poševne in ostro postopoma prehajajo v konkavno dno. Vkop v dolomitno skalo (SE 1003). Velikosti: 0,62 × 0,4 × 0,15 m.

*Način pokopa:* žarni pokop.

## 8. UGOTOVITVE

Arheološke raziskave na severnem pobočju hriba Tičnica so potrdile in presegle ugotovitve predhodnih arheoloških sondiranj iz leta 2021.

Arheološka izkopavanja so obsegala približno 2700 m<sup>2</sup> veliko območje na severozahodnih obronkih utrjene prazgodovinske naselbine na vrhu hriba Tičnica. Zunanji obroč domnevnih utrdbenih struktur se nahaja le približno 10 m severozahodno od območja raziskav, t. i. akropola na vrhu Tičnice pa približno 90 m. Teren je valovit, spušča se po pobočju proti severu oziroma severozahodu.

Stratigrafska podoba najdišča je enostavna. **Geološko osnovo** na lokaciji predstavljajo skladi krušljive **dolomitne skale** (SE 1003), nad katero so mestoma nastajali žepi rdeče in rumene glin (SE 1119, SE 1087). Podlago smo dosegli na globini od 0,1 do 0,5 m. Teren, predvsem najvišja točka v severozahodnem delu izkopnega polja, je bil deloma preoblikovan oziroma izravnán tekom dolgoletnih aktivnosti na vojaškem poligonu JLA.

Na dolomitni osnovi nastale **naravne vrtače**, ki v morfologiji terena niso bile vidne, smo odkrili v jugozahodnem vogalu (**vrtača 1**; velikosti 20 × 15 m) ter v osrednjem delu izkopnega polja (**vrtača 2**; velikosti 25 × 18 m). Arheološke raziskave so bile na teh območjih omejene le na izkop vrhnjih plasti oziroma do nivoja erozijskih plasti s prazgodovinskimi najdbami ter na minimalni poseg do dna vrtač.

Najstarejše ostaline na raziskanem arealu predstavljajo že med sondiranjem odkriti **prazgodovinski grobovi** skoncentrirani v severozahodnem delu izkopnega polja. Skupno je bilo opredeljenih **23 grobov**, vkopanih v geološko osnovo dolomitne skale ali rdeče glin. Plitveje vkopani grobovi so bili močno poškodovani s sodobnimi posegi (vojaški poligon JLA). Večina jih je ohranjena le v spodnjem delu, vkopi pa v nekaterih primerih niso bili vidni. Značilnost novovodkritih grobov je tudi fragmentiranost lončenine, kar pripisujemo močni eroziji terena ter intenzivnim sodobnim posegom. Grobne celote so tako za številne grobove zaradi slabe ohranjenosti nepopolne.

Grobovi izkazujejo heterogenost v načinu pokopa in v pridatkih. Najštevilnejši so pokopi v **keramični žari**, položeni v preprosto grobno jamo, vklesano v skalo ali vkopano v rdečo sterilno glino. Posebna grobna konstrukcija je bila ohranjena le v grobu 1012, kjer so bile stene grobne jame obdane s kamnitim vencem. Grob 1003 je bil pokrit s kamnito ploščo lokalnega dolomita sive barve. Za žaro so bile uporabljene večje posode, verjetno lonci, zelo enotni v izdelavi in izbiri lončarske mase. Pogost je tudi premaz na notranji, zunanji ali obeh straneh posode. V dveh primerih je bil prepoznan pokop v keramičnem pitosu (grob 1003 in 1020), grob 1013 pa je bil brez žare. V žaro je bila zbrana žganina s sežganimi ostanki pokojnika ter nekateri grobni pridatki, predvsem deli noše. Kostni so bile popolnoma kalcinirane (bele) in povečini močno razdrobljene. Posamezni bronasti predmeti so bili vidno poškodovani v ognju in so bili na grmadi sežgani skupaj s pokojnikom. Elemente noše na grobišču na Tičnici predstavljajo bronaste dvoankaste fibule, bronaste zapestnice in ovratnice ter morda bronaste igle, ki pa so zaradi slabe ohranjenosti vprašljive. Ostanke ogrlic najverjetneje predstavljajo drobne modre steklene jagode ter odlomki zvite bronaste žičke t. i. saltaleoni.

Keramične posode v grobovih niso pogost pridatek. Izven žare v grobu 1012 sta bili položeni dve latvici, v grobu 1020 pa posoda na nogi. Odlomki keramičnih posod so bili najdeni tudi še v nekaterih drugih grobovih in bodo predmet nadaljnih raziskav. V grobu 1008 se je izven žare nahajalo tudi keramično predilno vretence. Posebej presenetljivo je bilo odkritje bronastega kotlička z enojnimi križnimi atašami v grobu 1010, ki izkazuje visok status pokojnika.

Na podlagi grobnih pridatkov, predvsem delov noše ter bronastega kotlička, nekropolo na Tičnici preliminarno datiramo v obdobje **starejše železne dobe**. Natančnejši časovni razpon pokopavanja bo v nadaljevanju raziskave mogoč z detajlnimi analizami grobnih celot in radiokarbonskimi datacijami sežganih človeških kosti. Glede na način pokopa lahko nekropolo na Tičnici najlažje povežemo s sočasnimi pokopi na najdiščih t. i. **notranjsko-kraške halštatske skupine** (na primer najdišče Križna gora pri Ložu; Cvinger pri Dolenji vasi pri Cerknici, Trnovo pri Ilirski Birstrici) (Urleb 1974; Bavdek 2021; Teržan 2021).

Na območju grobišča smo dokumentirali tudi posamezne **zgoditve lončenine** (SE 1032/1034, SE 1035, SE 1036/1038, SE 1041/1042, SE 1043, SE 1115, SE 1135, SE 1139). Glede na podobnost posameznih zgostitev lončenine s keramičnimi žarami s premazom iz grobov, bi morda lahko v nekaterih primerih te zgostitve razumeli kot ostanke grobov. Zaradi slabe ohranjenosti in odsotnosti sežganih kosti v teh kontekstih domneve ne moremo potrditi. Drugo razlago teh zgostitev vidimo v namenskem odlaganju posod, morda v okviru posebnih pogrebniških praks.

Razprostranjenost odkritih grobov kaže, da se je grobišče najverjetneje nadaljevalo proti zahodu. Odsotnost grobov proti vzhodu, jugu in severu nakazuje, da lahko nekropolo v te smeri z gotovostjo zamejimo. V novoodkritem grobišču na Tičnici lahko prepoznamo tipičen primer železnodobne nekropole, pripadajoče utrjeni naselbini na vrhu hriba. Za lokacijo pokopavanja je bilo izbrano severno pobočje hriba ter najvišja točka terena, ki nudi dober pregled nad okolico. Logiko prostorske umestitve grobišča bi lahko dodatno utemeljevali z bližino nekdanjih poti na naselbino. Na podlagi analiz lidarskih posnetkov Tičnice je morebitna komunikacija na naselbino iz severne strani potekala neposredno ob zahodnem robu novoodkritega grobišča (*priloga 4.2*). Glede na velikost in izpričano večfaznost naselbine ter glede na poznavanje podobnih sočasnih naselbin v slovenskem prostoru novoodkrita grobišče najverjetneje predstavlja le enega izmed nekdanjih prostorov pokopavanja prebivalcev Tičnice.

Sočasne z grobiščem so najverjetneje tudi ostaline v **vrtači 1**. Ob odstranitvi betonske vojaške strukture smo na dnu vrtače, ki ga predstavlja plast rumenorjave meljaste gline (SE 1068), na globini 1,5 m odkili **jamo z živalskimi kostmi** (SE 1129, 1134/1130). V ovalno jamo (velikosti 0,28 × 0,25 × 0,25 m) so bili odloženi izbrani deli kosti jelena, domačega prašiča in goveda. Nekatere so obarvane črno, na drugih so vidne zasekanine. Kostni so bile pokrite s keramično posodo, najverjetneje skledo. Sam kontekst na dnu vrtače ob južnem robu prazgodovinskega grobišča, kot tudi izbor kosti in specifičnih živali, predvsem jelena, morda lahko nakazuje na posebne obrede v vrtači. V neposredni bližini tega zakopa smo namreč na dnu vrtače že med sondiranji (leta 2021) odkrili *in situ* razbito keramično posodo.

Z arheološkim testnim izkopom (sonda 1001) v **vrtači 2** smo ob manjši količini prazgodovinskih najdb v le vrhnji plasti (SE 1060) ter ob odsotnosti struktur in specifičnih plasti ugotovili šibek arheološki potencial te lokacije. V južnem delu vrtače, ki je sonda 1001 ni zajela, smo pod novoveškim nasutjem (SE 1102) odkrili debelejšo temno zemljeno plast (SE 1117) s prevladujočimi odlomki rimskodobne lončenine in keramičnega gradbenega materiala ter redkimi drobnimi najdbami. Na celotnem najdišču je bila koncentracija **rimskodobnih najdb** največja ravno v tem kontekstu. Ni jasno ali lahko plast razlagamo kot erozijski depozit ali kot ostanek rimskodobne hodne površine.

Izrazito spremembo namembnosti in hkrati invaziven poseg v raziskan prostor predstavlja preobrazba lokacije v **vojaški poligon JLA** v času po drugi svetovni vojni. Med raziskavami smo odkrivali številne betonske strukture in vkope, ki so arheološki zapis močno poškodovali.

Sočasno z izkopavanji je bil izveden tudi **arheološki testni izkop** v pasu južno od izkopnega polja. Na mestu predvidenih novogradenj so bile izkopane strojne sonde (**sonda 1002–1008**), velikosti približno 9 × 1,5 m, ki so segale do geološke osnove. S sondiranjem ugotavljamo šibek arheološki potencial tega območja z izjemo ožjega prostora na lokaciji **sonde 1005**. Pod sodobnimi nasutji na globini 0,6 m so se nahajale tri kolvijalne plasti (SE 1121, SE 1122, SE 1123), skupne debeline 0,4 m, z zelo redkimi najdbami rimskodobne nedoločljive keramike in časovno neopredeljivimi živalskimi kostmi in odlomkom ožgane gline. Najverjetneje gre za erozijske plasti, ki so zapolnjevale manjšo in plitvo depresijo oziroma vrtačo. S sondo smo locirali zahodni rob te depresije, ki se nadaljuje proti vzhodu, jugu in severu.

## 9. SKLEP

Arheološke raziskave so potekale na severnem pobočju hriba Tičnica na Vrhniki, severozahodno od utrjenih struktur prazgodovinske naselbine na vrhu hriba. Širše območje je bilo več desetletij v uporabi kot vojaški vadbeni poligon, s čimer je bil arheološki zapis močno poškodovan. Kljub temu se je na najvišji točki terena v severozahodnem delu raziskanega areala ohranilo naselbini pripadajoče, do sedaj še nepoznano grobišče s triindvajsetimi žganimi grobovi. Vkopani so bili v geološko osnovo dolomitne skale in rdeče ilovice. Grobovi izkazujejo raznolikosti v načinu pokopa, pogrebnega rituala in pridatkih, pri čemer prevladuje pokop v keramični žari. Na podlagi pridatkov jih preliminarno opredeljujemo v čas starejše železne dobe. V tem času je bila manjša vrtača južno od koncentracije grobov, kjer smo odkrili namenski zakop izbranih živalskih kosti, najbrž prostor posebnih aktivnosti. Glede na način pokopa lahko nekropolo na Tičnici najlažje povežemo s sočasnimi pokopi na najdiščih t. i. notranjsko-kraške halštatske skupine. Šibke sledove morebitne poselitve v rimskem obdobju nakazujejo tudi posamezne najdbe v vrtači v osrednjem delu izkopnega polja.

## 10. LITERATURA

Arheo 12 1991, Glasilo Slovenskega arheološkega društva. – Ljubljana.

Barker, P. 1998, *Tehnike arheološkega izkopavanja*. – Ljubljana, Slovensko arheološko društvo in Uprava RS za kulturno dediščino.

Bavdek, A. 2021, Notranjska v pozni bronasti in starejši železni dobi = The Notranjska Region in the Late Bronze and Early Iron Ages. – *Arheološki vestnik* 72, str. 263–308.

Dular, J. in P. Pavlin 2007, Prazgodovinska višinska naselja v Posavskem hribovju. – *Arheološki vestnik* 58, str. 65–120.

Dular, J. in S. Tecco Hvala 2007, *South-Eastern Slovenia in the Early Iron Age: settlement, economy, society = Jugovzhodna Slovenija v starejši železni dobi: poselitev, gospodarstvo, družba*. – Opera Instituti archaeologici Sloveniae 12. – Ljubljana, Inštitut za arheologijo ZRC SAZU, Založba ZRC.

Gabrovec, M. 1999, Cerkljansko, Škofjeloško, Polhograjsko in Rovtarsko hribovje. – V: Perko, D. in M. Orožen Adamič (ur.), *Slovenija. Pokrajine in ljudje*. – Ljubljana, Mladinska knjiga, str. 72–73.

Gaspari, A. in M. Erič 2008, Arheološke raziskave struge Ljubljanice med Verdom in Vrhniko. – V: *Annales. Series historia et sociologia* 18/2, str. 407–430.

Gaspari, A. in R. Masaryk 2009, Na sledi prazgodovinskega Navporta. Gradišče na hribu Tičnica na Vrhniku. – *Arheološki vestnik* 60, str. 195–206.

Gaspari, A. in D. Mlekuž 2013, Gradišče na hribu Tičnica: prostorsko vrednotenje osrednje prazgodovinske naselbine na Vrhniku. – *Vrhniški razgledi* 14, str. 9–18.

Giumila-Mair, A. in M. P. Riccardi 2020, Bronze Age/Iron Age cauldrons with crossattachments or Kreuzattaschenkessel. – *Materials and Manufacturing Processes* 35, str. 1–8. – URL: <https://doi.org/10.1080/10426914.2020.1726949> (citirano 1. 2. 2024).

Gaspari et al. 2017, *Arheološke raziskave prazgodovinske naselbine na hribu Tičnica na Vrhniku (parc. št. 2450 k. o. Vrhnika). Končno strokovno poročilo o raziskavi 17-0126* (Neobjavljeno poročilo, hrani ZVKDS, OE Ljubljana). – Ljubljana.

Habič, P. 1962, Vrhnika. Geografska monografija manjšega mesta. – *Geografski zbornik* 7, str. 5–68.

Harris, E. 1989, *Načela arheološke stratigrafije*. – Ljubljana, Slovensko arheološko društvo.

Horvat, J. 1990, *Nauportus (Vrhnika)*. – Dela 1. razr. SAZU 33. – Ljubljana, Slovenska akademija znanosti in umetnosti.

Horvat, J., P. Peterle Udovič, T. Tolar in B. Toškan 2016, Območje pristanišča v Navportu = The port area of Nauportus. – *Arheološki vestnik* 67, str. 177–258.

Ipavec, A. et al. 2022, *Končno strokovno poročilo o arheoloških izkopavanjih na najdišču Vrhnika – Kočevarjev vrt*. – Ljubljana. – URL:

[file:///C:/Users/Sandra/Downloads/20-0330\\_Koncno%20strokovno%20porocilo\\_opti.pdf](file:///C:/Users/Sandra/Downloads/20-0330_Koncno%20strokovno%20porocilo_opti.pdf) (citirano 10. 1. 2024).

Mušič, B. in J. Horvat 2007, Nauportus – an Early Roman trading post at Dolge njive in Vrhnika. The results of geophysical prospecting using a variety of independent methods. – *Arheološki vestnik* 58, str. 219–270.

Pravilnik 2013: *Pravilnik o arheoloških raziskavah*, Uradni list RS 3/2013, št. 3/13.

Pravilnik 2022: *Pravilnik o spremembah in dopolnitvah Pravilnika o arheoloških raziskavah*, Uradni list RS, št. 56/22.

Šašel, J. 1992, Keltisches portorium in den Ostalpen (zu Plin. n. h. III 128). V: Bratož, R. in M. Šašel Kos (ur.), *Jaroslav Šašel: Opera Selecta*, Situla 30. – Ljubljana, Narodni muzej, str. 500–506.

Teržan, B. 2021, Notranjsko-kraška halštatska skupina. Uvodnik in kratek oris. – *Arheološki vestnik* 72, str. 229–262.

Turk, P., J. Istenič, T. Knific in T. Nabergoj (ur.) 2009, *Ljubljana: kulturna dediščina reke*. – Ljubljana, Narodni muzej Slovenije.

Urleb, M. 1974, *Križna Gora pri Ložu. Halštatska nekropola = Hallstattzeitliches Gräberfeld Križna Gora*. – Katalogi in monografije 11. – Ljubljana, Narodni muzej.

Vojaković, P. 2013, *Prazgodovinska Emona: Novo odkrita protourbana naselbina na Prulah in njeno mesto v času in prostoru* (Neobjavljena doktorska disertacija, Univerza v Ljubljani, Filozofska fakulteta). – Ljubljana.

Vojaković, P. in M. Draksler 2018, Nova spoznanja o načinu gradnje obrambnega sistema na prazgodovinskem gradišču Brecljev hrib na Gorenjskem. – V: Črešnar, M. in Vinazza (ur.), *Srečanja in vplivi v raziskovanju bronaste in železne dobe na Slovenskem. Zbornik prispevkov v čast Bibi Teržan*. – Ljubljana, Znanstvena založba Filozofske fakultete Univerze v Ljubljani, str. 275–297. – URL: <https://ebooks.uni-lj.si/ZalozbaUL/catalog/view/113/206/2517> (citirano 10. 1. 2024).

Vojaković, P. in I. Bekljanov Zidanšek 2019, Poznorepublikanski Navport: območje Stare pošte = Late Republican Nauportus: the Stara pošta site. – *Arheološki vestnik* 70, str. 93–126.

Vuga, D. 1980, Železnodobna najdišča v kotlini Ljubljanskega barja. – V: *Zbornik posvečen Stanetu Gabrovcu ob šestdesetletnici*, Situla 20–21. – Ljubljana, Narodni muzej, str. 199–210.

ZVKDS 2008: *Zakon o varstvu kulturne dediščine (ZVKD-1)*, Uradni list RS 16/2008, št. 16/2008.

Spletni viri:

Splet 1: <http://biotit.geo-zs.si/> (citirano 5. 1. 2024).

Drugi viri podatkov:

Vir podatkov 1: AGIS vtičnik za Qgis (Center za Preventivno Arheologijo; ZVKDS).

## PRILOGE

- Načrti (Priloga 1–4.2)
  - Seznam najdb
  - Geološko poročilo
- Zapisnik komisije za poterenko obdelavo
  - Tabela vsebine arhiva najdišča
  - Zapisnik konservatorskega nadzora











23-0339 - seznam najdb					PRAZGODOVINA		ANTIKA				NOVI VEK				NEOPREDELJENO								
					lončenina		opombe	lončenina		nedoločljiva keramika	opombe	lončenina		kovina ZLITINA		opombe	lončenina		ožgana glina		živlaska kost		opombe
DIS	datum	Sonda	SE	Opomba	št.	teža		št.	teža			št.	teža	št.	teža		št.	teža	št.	teža	št.	teža	
1	13.09.2023	1002		/	detektorska najdba																		
200	9.11.2023	1003	1001			1	1	Lončenina: odl. bradavice.					4	5	1	4	Zlitora: novc za 1/2 krajcarja.						
204	9.11.2023	1005	1001						1	15	Lončenina: odl. ostenja amfore.												
202	9.11.2023	1005	1122								1	1								4	17		
203	9.11.2023	1005	1123														1	16					
201	9.11.2023	1006	1001										2	6									Lončenina: odl. ostenja lonca.
						<b>1</b>	<b>1</b>		<b>1</b>	<b>15</b>	<b>1</b>	<b>1</b>	<b>6</b>	<b>11</b>	<b>1</b>	<b>4</b>		<b>1</b>	<b>7</b>	<b>1</b>	<b>16</b>	<b>4</b>	<b>17</b>







**Naročnik:**

**Skupina Stik**  
C. Andreja Bitenca 68  
1000 Ljubljana

## **Poročilo o geološkem ogledu arheoloških izkopavanj pri Vrhniki v letu 2023**



**Izvajalec:**

**Tomaž Verbič, s.p.**  
Cesta dveh cesarjev 15a  
1000 Ljubljana

**Ljubljana, oktober 2023**

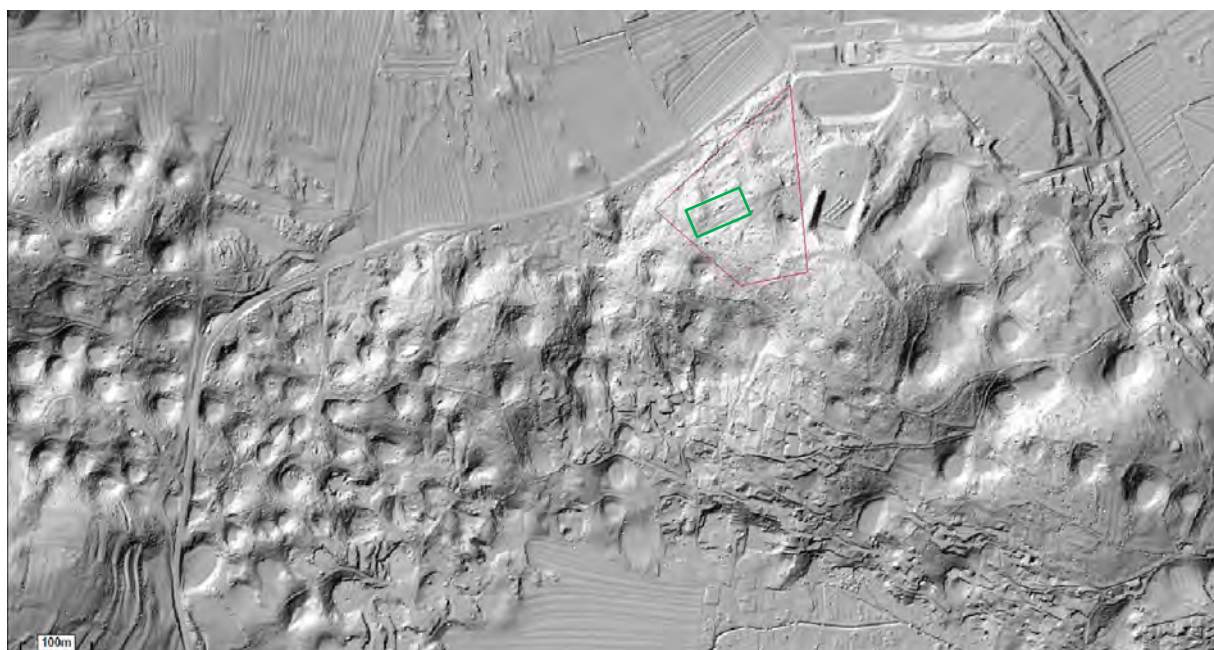
## Uvod

Lokacijo arheoloških sond pri Vrhniku (slika 1) sem si ogledal 17.10.2023. Namen ogleda je bil geološka in pedološka opredelitev tal in kamnite podlage na izkopnem polju na podlagi makroskopskih terenskih opazovanj. V letu 2021 sem pregledal profile v arheoloških sondah na tem območju.

## Geološka podlaga na izkopnem polju in v okolici

Na izkopnem polju je v podlagi povsod triasni dolomit. Na sliki 1 je rdeč vrisan poligon, znotraj katerega so bile izkopane sonde leta 2021 izkopane sonde in zelen poligon, ki približno omejuje letošnje izkopno polje. To območje je na lidarskem posnetku praktično brez morfološko izraženih vrtač. Morfološko izrazite so vrtače v okolici obeh poligonov, tako na vzhodu kot na zahodu, kjer je v podlagi apnenec jurske starosti. Sicer lahko vrtače nastajajo tudi na dolomitni podlagi, zaradi litološke razlike (apnenec – dolomit) je »življenje« vrtač na dolomitni podlagi drugačno od tistih na apnenčevi. Poudarek različnega »življenja« vrtač je na t.i. Zogovičevem efektu, torej preperevanja dolomita v dolomitna zrna, v dolomitni pesek in melj, za razliko od frontalnega raztapljanja apnenca.

V sami okolici poligona s sondami, tako vzhodno kot zahodno, pa je večinoma jurski apnenec. Relief je tam izrazito vrtačast (slika 1). Geološko podlago lahko na ta način dokaj zanesljivo določimo na podlagi oblikovanosti reliefa.



Slika 1: Lidarski posnetek lokacije sond (rdeč poligon) in približna lega arheološkega izkopnega polja (zelen pravokotnik) in okolice. Vir:

[http://gis.arso.gov.si/evode/profile.aspx?id=atlas\\_voda\\_Lidar@Arso&culture=en-US](http://gis.arso.gov.si/evode/profile.aspx?id=atlas_voda_Lidar@Arso&culture=en-US)

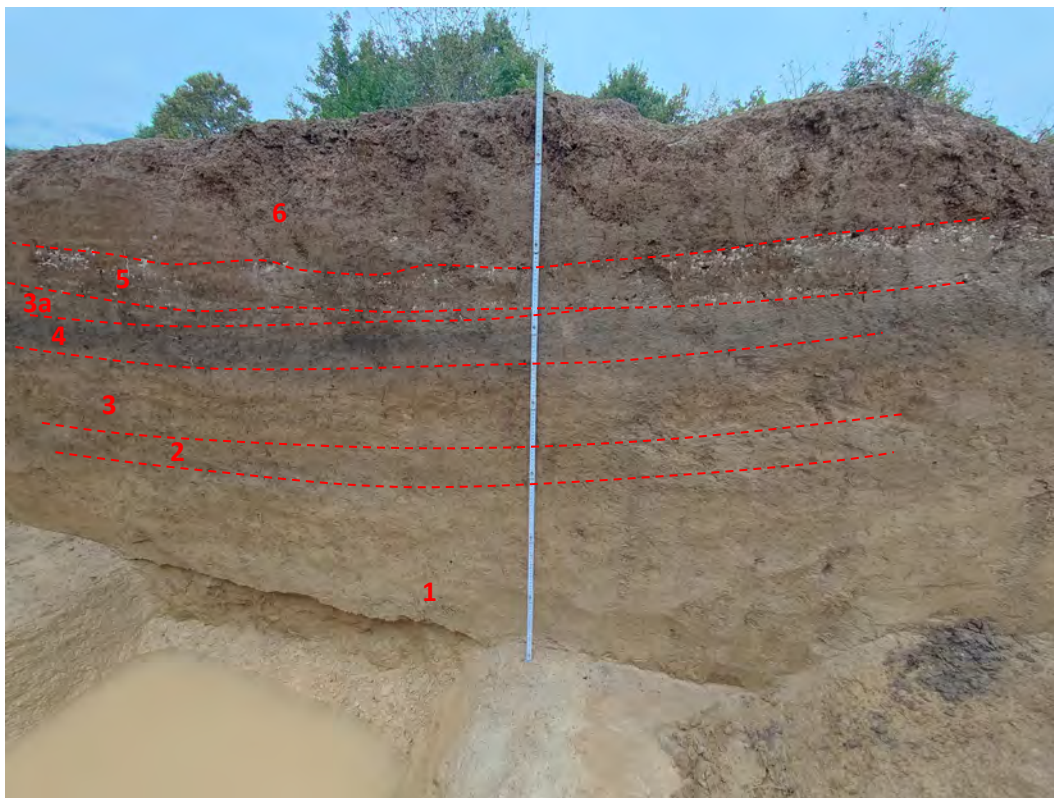
## Razmere na izkopnem polju



Slika 2: Pogled na izkopno polje proti zahodu. V osrednjem delu poglobljena arheološka sonda.



Slika 3: Arheološka sonda, pogled na zahodni in severni profil.



Slika 4: Severni profil v arheološki sondi.

1 – melj, delno peščen, glinaste frakcije je zelo malo. V genetskem smislu je to koluvialni nanos dolomitne preperine (Zogovičev efekt!) kot zapolnitev topografske depresije (vrtače) na dolomitni podlagi. Glej tudi sliko 5a in b.

2 – spodnja, slabo izražena pokopana tla, opazna razlika v temnejši barvi, posledica koncentracije organske snovi, deloma povečana koncentracija oglja.

3 in 3a – melj, podobno kot 1, le nekoliko večja koncentracija fragmentov oglja.

4 – zgornja pokopana tla, izrazito povečana koncentracija fragmentov oglja, redki do 3 mm veliki prepereli fragmenti keramike. Glej tudi sliko 6.

5 – koluvialna meljasta plast z delno preperelimi klasti dolomita, velikimi do 2 cm. Glej tudi sliko 7.

6 – rjava pokarbonatna tla, genetsko, v prvotnem smislu, je pretežno koluvialnega nastanka. Glej tudi sliko 8.



Slika 5a, b: Plast 1 na sliki 4. Levo: naravni lom, koluvalna plast, pretežno meljasta, po nastanku preperina dolomita. Vidni so posamezni (mikro)gomolji železovega hidroksida, limonita, veliki do 2 mm. Desno, izprana površina plasti 1 s slike 4. Limonitni gomolji so bolj vidni. Svinčnik na sliki ima premer 8 mm. Vir železa je verjetno so verjetno tla poligenetska izvora, kraška rdeča tla, »terra rossa«.



Slika 6: Detajl zgornjega horizonta pokopanih tal, plast 4 na sliki 4. Vsebujejo fragmente oglja in preperle keramike. Hkrati vsebujejo večjo količino glinaste frakcije kot podlaga teh tal, plast 3 na sliki 4.



Slika 7: Koluvialna plast (plast 5 na sliki 4) s klasti dolomita ter preperelimi fragmenti keramike.



Slika 8: Mrvičasta do grudičasta struktura rjavih pokarbonatnih tal (plast 6 na sliki 4).



Slika 9: Zgornji del koluvialnih tal na vzhodnem robu izkopnega polja. Klasti dolomita kot skelet.



Slika 10: Na izkopnem polju so nad dolomitom ohranjena reliktna kraška rdeča tla poligenetskega nastanka (tudi »terra rossa«, jerina, jerovica), večinoma pa so ta tla erodirana in tako rjava pokarbovatna tla, ponekod rendzina leži neposredno na dolomitni podlagi.

# ZAPISNIK KOMISIJE ZA POTERENSKI O OBDELAVO ARHIVA ARHEOLOŠKEGA NAJDIŠČA

Številka:

Datum: 2. 2. 2024

Lokacija: Skupina STIK, Cesta Andreja Bitenca 68, 1000 Ljubljana

## PRISOTNI

*Ctani komisije:* Mija Topličanec, Irena Šinkovec, Rok Klasinc, Anja Ipavec

Odgovorni arheolog-konservator: Mija Topličanec

Vodja raziskave: Rok Klasinc

Zunanji strokovnjak:

## Drugi

Odgovorna oseba izvajalca:

### 1. Osnovni podatki o najdišču in raziskavi po kulturnovarstvenem soglasju

1. Ime: 23-0339 Vrhnika - SO OPN Argonavti
2. Naselje: Stara Vrhnika
3. Številka soglasja za raziskavo: 62240-351/2023-3340-2
4. Izvajalec: Skupina STIK
5. Vodja raziskave: Alenka Julijana Klasinc, Rok Klasinc
6. Vrsta raziskave (iz soglasja za raziskavo): arheološki testni izkop, arheološko izkopavanje
7. Datum začetka in konca terenskih del: 1.9.2024-3 - 11.12.2023
8. Mestočasne hrambe arhiva arheološkega najdišča; Cesta Andreja Bitenca 68. 1000 Ljubljana

### 2. Zahtevnost raziskave in kompleksnost arhiva najdišča glede na:

- trajanje terenskih del,
- število kontekstov (stratigrafskih, strukturnih oz. zbirajnih ali drugih opazovanih enot),
- količino zbirk najdb in vzorcev,
- ocenjeno količino premičnih najdb z zahtevnim varovalnim režimom oz. potrebnih čimprejšnje konservacije in
- ocenjeno količino potrebnih specialističnih analiz za pripravo končnega poročila.

Ocenjena stopnja zahtevnosti: osnovna, srednja, visoka

### 3. Ocena obsega del poterenske obdelave za pripravo končnega strokovnega poročila

I. Računalniška obdelava dokumentacije prostorskih izmer, vizualno-grafične in pisne dokumentacije

	Delo/postopek	Količina/čas	Opombe
	obdelava dokumentacije prostorskih izmer	80 ur	
	izdelava vektorskih načrtov	40 ur	
	vektorizacija (načrti, fotografije, fotoskice ...)	16 ur	
	skeniranje (načrti, fotografije, fotoskice ...)	4 ure	
	skeniranje pisne dokumentacije (obrazci, terenski dnevniki ...)	1 ura	
	drugo (navesti in utemeljiti)		

II. Vizualno-grafično dokumentiranje najdb

	<b>Delo/postopek</b>	<b>Količina/čas</b>	<b>Opombe</b>
	risanje najdb	70 kom	
	vektoriziranje risb najdb	?Okorn	
	fotografiranje najdb in obdelava posnetkov	30 kom	posamezne najdbe za katalog in skupki najdb
	druqo (navesti in utemeliti)		

III. Konservacija/restavriranje najdb

	<b>Delo/postopek</b>	<b>Količina/čas</b>	<b>Opombe</b>
	<i>kovina</i>		
	železo - zahtevno	1 kos	prežgan predmet
	železo - manj zahtevno	1 kos	
	bron - zahtevno		
	bron - manj zahtevno	32 kosov	2 predmeta sta že v konservaciji
	svinec/srebro/ ...		
	<i>keramika</i>		
	keramika - zahtevno		
	keramika - manj zahtevno		
	steklo		
	kamen		
	<i>organski materiali</i>		
	jantar		
	kost/roževina		
	les - zahtevno		
	les - manj zahtevno		
	usnie		
	tkanina		
	druqo (navesti in utemeliti)		

IV. Analize

	<b>Delo/postopek</b>	<b>Količina/čas</b>	<b>Opombe</b>
	<i>osteologija</i>		
	antropološka analiza - žgane/fragm. kosti	25 skupkov	žgane kosti iz grobov
	antropološka analiza - cele kosti		
	arheozoološka analiza	264 frag.	262 frag. izhaja iz prazg. konteksta. 2 frag. rim.
	<i>arheobotanika</i>		
	arheobotanična analiza	2 kom	2 semenki, najdeni med mokrim sejanjem
	oalinoška analiza		
	analiza fitolitov		
	analiza lesnih ostankov in oalja		
	<i>geologija</i>		
	sedimentološka analiza		
	petrografska analiza		

	kemična analiza aline		
	analiza malte		
	aeokemična/mineralološka analiza		
	<i>datiranje</i>		
	radiokarbonska analiza - 14C	4 vzorci	izbrani prazg. grobovi
	dendrokronološka analiza		
	termoluminiscenčna analiza - TL		
	<i>drugo</i>		
	analiza kamniteaa orodja		
	analiza sledov uorabe		
	določitev tehnoloških skupin keramike		
	numizmatična analiza	1 kom	
	druge analize <navesti in utemeliti>		

#### V. Poročilo

	<b>Delo/oostopek</b>	<b>Količina/čas</b>	<b>Opombe</b>
	interpretacija (izdelava strokovne študije)	2AP	
	izdelava kataloga	94 kom	
	recenzija	1 kom	

#### 4. Opombe

Podpisi članov komisije:

## 23-0339 - tabela vsebine arhiva najdišča

Pisna dokumentacija	komad							volumen	skladišni prostor
	strani (A4)								
terenski dnevnik	52								mape
opisi sond	14								
seznam distribucij	7								
seznam grobov	3								
seznam PN	3								
seznam SE	6								
seznam separacij	1								
seznam sond	1								
dnevnik geodatskih meritev	27								
skupaj	<b>114</b>								
<b>meritve</b>	točke								
SE	1095								
fototočke (FS in P)	446								
sonde	178								
PN	55								
Separacija (FL)	55								
Izkopno polje	172								
razno	2								
skupaj	<b>2003</b>								
<b>Fotografija (digitalna)</b>	posnetki	datoteke							
dokumentarni posnetki	1421								
nedokumentarni posnetki	5								
oblak (FS in P)		12066							
najdbe	284								
skupaj	<b>1710</b>								
<b>Digitalni arhiv</b>	datoteke							GB	
vsebina	<b>14.667</b>							<b>387</b>	
<b>Najdbe (DIS)</b>	komadi	PR	A	NV	SD	N	skupaj	grami	škatle
lončenina	618	40	245			27	930	3.883	
uporabni keramični predmeti	1						1	35	
neopredeljena keramika	4	3	2			13	22	14	
gradbeni material		3	21	16			40	771	
ožgana glina	7					18	25	70	
bron	112					4	116	21	
železo	1		1	1	1	7	10	106	
zlitina					3		3	15	
steklo			1	6			7	68	
organski material	4					2	6	4	
umetna masa					2		2	10	
kost (živalske)	79					6	85	244	
ostalo						5	5	154	
skupaj		<b>826</b>	<b>46</b>	<b>270</b>	<b>28</b>	<b>82</b>	<b>1.252</b>	<b>5.395</b>	
<b>Separacije (SC)</b>									
lončenina		3.779		7			3.786	2.188	
neopredeljena keramika		1					1	1	
gradbeni material				3			3	2	
ožgana glina		1					1	1	
bron		29					29	13	
železo		62					62	7	
steklo		2					2	2	
organski material		38					38	7	
koščeni predmeti		4					4	1	
kosti (živalske)		183					183	63	
kamen		1					1	1	
skupaj		<b>4.100</b>	<b>0</b>	<b>10</b>	<b>0</b>	<b>0</b>	<b>4.110</b>	<b>2.286</b>	
<b>Posebna najdbe (PN)</b>									
lončenina		6.013					6.013	33.365	
uporabni keramični predmeti		2					2	29	
bron		36					36	936	
železo			1				1	1	
kamen		2					2	8.256	
steklo			1				1	1	
skupaj		<b>6.053</b>	<b>2</b>	<b>0</b>	<b>0</b>	<b>0</b>	<b>6.055</b>	<b>42.588</b>	
<b>Drugo</b>									
kost (človeški ostanki)								3.982	
fina frakcija								9.512	
skupaj		<b>10.979</b>	<b>48</b>	<b>280</b>	<b>28</b>	<b>82</b>	<b>11.417</b>	<b>63.763</b>	

PR - prazgodovina  
A - antika  
NV - novi vek  
SD - sodobno  
N - neopredeljeno



Številka dokumenta: 350-0055/2020-22  
Datum dokumenta: 14.02.2024

## ZAPISNIK KONSERVATORSKEGA NADZORA NAD TERENSKIMI DELI RAZISKAVE

### Osnovni podatki o raziskavi

**Ime projekta:** 23-0339 Vrhnika – SD OPN Argonavti

**Številka soglasja za raziskavo:** 62240-351/2023-3340-2

**Koda raziskave:** 23-0339

**EID – enotna identifikacija dediščine in ime:** 1-00844, Vrhnika - Arheološko najdišče  
Nauportus

**Naselje:** STARA VRHNIKA

**Občina:** VRHNIKA

**Katastrske reference:** 2014/5, k. o. 2001 STARA VRHNIKA

**Raziskovalni postopek:** Arheološko izkopavanje; Arheološki testni izkop

**Datum začetka terenskih del:** 1. 9. 2023

**Datum konca terenskih del:** 11. 12. 2023

**Izvajalec raziskave:** Skupina STIK, Cesta Andreja Bitenca 68, 1000 LJUBLJANA

**Vodja raziskave:** Rok Klasinc, univ. dipl. arheol.; Alenka Julijana Klasinc, univ. dipl. arheol.

**Namestnik vodje raziskave:** Mojca Fras, univ. dipl. arheol.

**Nadzornik raziskave:** konservatorska svetovalka Mija Topličanec, univ. dipl. arheol.

**Svetovalac nadzornika raziskave:**

**1. Konservatorski nadzor nad terenskimi deli raziskave** (mnenje nadzornika raziskave o ustreznosti terenskega dela raziskave skladno s kulturnovarstvenim soglasjem za raziskavo in odstranitev arheološke ostaline)

Datum nadzora na terenu: 1. 9. 2023 - 11. 12. 2023

- Ustreznost lokacije posega: **Da**
- Prisotnost vodje raziskave oziroma njegovega namestnika: **Da**
- Ustreznost sestave in številčne zastopanosti raziskovalne skupine: **Da**
- Ustreznost raziskovalnega postopka: **Da**

**2. Konservatorski nadzor nad strokovnostjo izvedbe raziskave** (mnenje nadzornika raziskave o strokovnosti izvedbe raziskave in ustreznosti terenske dokumentacije)

- Ustreznost uporabljenih metod in tehnik raziskovanja in dokumentiranja: **Da**
- Celovitost in usklajenost dokumentacije z veljavnimi standardi: **Da**
- Ustreznost dokumentacije prostorskih izmer: **Da**
- Ustreznost dokumentacije stratigrafskih, strukturnih, zbiralnih oz. drugih enot: **Da**
- Ustreznost pisne dokumentacije: **Da**
- Ustreznost slikovne dokumentacije: **Da**
- Ustreznost dokumentacije o zbirkah vzorcev: **Da**

Tržaška cesta 4, SI-1000 Ljubljana, telefon: **+386 (0)1 241 07 00**, telefaks: **+386 (0)1 425 61 12**

e-pošta: **tajnistvo.lj@zvksd.si**, **www.zvksd.si**

Registracija: 1/32177/00, SKD/šifra podrazreda: 91.030, matična številka: 1423215

ID za DDV: SI 45991413, TRR: 01100-6030381005



- Ustreznost urejenosti, označenosti in hrambe najdb in vzorcev z manj zahtevnim varovalnim režimom: **Da**
- Ustreznost ravnanja in primarne zaščite klimatsko in varnostno občutljivih najdb in vzorcev: **Da**

### **3. Mnenje nadzornika raziskave o poročanju**

- Morebitne pripombe k oddanemu prvemu poročilu (s prilogami) v pregled: **Ne**

*Obrazložitev:*

- Ali je potrebno oddati še kakšno (neobvezno) prilogo: **Ne**
- Ali bo potrebno izdelati Končno strokovno poročilo o raziskavi? **Da**

*(V PRIMERU, DA JE POTREBNO IZDELATI KONČNO POROČILO O RAZISKAVI, JE POTRJEN ZAPISNIK KOMISIJE ZA POTERENSKO OBDELAVO ARHIVA NAJDIŠČA OBVEZNA PRILOGA IN SESTAVNI DEL PRVEGA STROKOVNEGA POROČILA)*

### **4. Drugo (vsebinska in izvedbena problematika raziskave, opozorila in navodila, spremembe raziskovalnih metod, ukrepi varstva):**

/

Nadzornik raziskave:

konzervatorska svetovalka Mija Topličanec, univ. dipl. arheol.