

2964. Odlok o razglasitvi cerkve svetega Petra v Vintarjevcu za kulturni spomenik lokalnega pomena

Na podlagi 11., 12. in 13. člena Zakona o varstvu kulturne dediščine (Uradni list RS, št. 16/08, 123/08, 8/11 – ORZVKD39, 90/12, 111/13 in 32/16) in 16., 106. in 109. člena Statuta Občine Šmartno pri Litiji (Uradni list RS, št. 33/03, 106/03, 34/04) je Občinski svet Občine Šmartno pri Litiji na 12. redni seji dne 19. 10. 2016 sprejel

O D L O K

o razglasitvi cerkve svetega Petra v Vintarjevcu za kulturni spomenik lokalnega pomena

1. člen

(namen razglasitve)

Z namenom, da se ohranijo umetnostnozgodovinske, arhitekturne, kulturne in arheološke vrednote in se zagotovi nadaljnji obstoj, se za kulturni spomenik lokalnega pomena z lastnostmi arhitekturnega spomenika razglasi enota dediščine: Vintarjevec-Cerkev sv. Petra, EŠD 2551.

Spomenik je zavarovan z namenom, da se:

- ohraniti njegov sakralni pomen in raba;
- ohrani neokrnjenost arhitekturnih, likovnih in zgodovinskih vrednot;
- poveča pričevalnost kulturnega spomenika;
- predstavi kulturne vrednote spomenika in situ in v medijih;
- vzpodbudi učno – predstavitveno in znanstveno delo.

2. člen

(lastnosti spomenika)

Lastnosti, ki utemeljujejo razglasitev za spomenik lokalnega pomena:

Cerkev so sezidali leta 1611, ladjo so prizidali kapeli, ki so jo spremenili v prezbiterij. Prezbiterij so nadzidali leta 1777. Cerkev je baročna, zvoniku na zahodni strani sledi ladja podolžnega oktogonalnega tlorisa z zakristijo na severni strani.

Nekdanji glavni oltar iz prve polovice 17. stoletja so leta 1874 spremenili v stranskega, odvzeli svetnikom attribute in spremenili Petra v Marka, stranska kipa pa v Mateja in Luko. Novi glavni oltar s kipi sv. Petra, Andreja in Pavla je izdelal Božič iz Liberge, drugi stranski oltar pa je iz nekdanje kapele gradu Slatna.

3. člen

(lokacija in obseg spomenika)

Cerkev stoji na jugovzhodnem robu naselja Vintarjevec na parc. št. 1, k.o. Vintarjevec.

Vplivno območje spomenika obsega parcele št.: 36/3 severni del, 1970/4 del (cesta), 40 južni del, 38, vse k.o. Vintarjevec.

Meje spomenika in vplivnega območja so vrisane na digitalnem katastrskem načrtu v merilu 1:2880 in na temeljnem topografskem načrtu v merilu 1:5000.

Izvirnika načrtov z zarisom varovanega območja, ki sta sestavni del tega odloka, hrani Zavod za varstvo kulturne dediščine Slovenije, Območna enota Ljubljana (v nadaljevanju: ZVKDS, OE Ljubljana).

4. člen

(varstveni režim)

Za kulturni spomenik velja varstveni režim, ki določa:

- celostno ohranjanje varovanih kulturnih, zgodovinskih, umetnostnih, arhitekturnih in arheoloških vrednot spomenika v njihovi izvornosti in neokrnjenosti, tako na zunanjsčini kot v notranjsčini z vso originalno stavbno in slikarsko opremo;

- redno strokovno vzdrževanje in obnavljanje spomenika in njegovih delov ter vseh ovrednotenih in ohranjenih izvornih prvih arhitekturne zasnove zunanjsčine in notranjsčine spomenika ter notranje opreme po načelu ohranjanja izvorne lege, oblike, konstrukcijskih elementov, materialov, struktur in barvne podobe;

- prepoved spreminjanja varovanih vrednot izvorne arhitekturne zasnove zunanjsčine in notranjsčine z rušenjem, odstranjevanjem, kot tudi z nadzidavo, prezidavo in dodajanjem posameznih prvov;

- v primeru okrnitve spomenika ali njegovega varovanega dela, je potrebno zagotoviti strokovno prenovo in vzpostavitev stanja pred posegom, oziroma prvotnega stanja na stroške povzročitelja;

- zagotavljanje ustrezne namembnosti celote in posameznih delov v skladu z varovanimi vrednotami spomenika in njegovo osnovno namembnostjo;

- zagotavljanje dostopa javnosti v obsegu, ki ne ogroža varovanja spomenika ter pravic lastnika;

- pri funkcionalnem posodabljanju objekta in dostopa gibalno oviranim, je potrebno varovane sestavine spomenika ohranjanjati v največji možni meri;

- predhodno izdelavo konservatorskega načrta za večje posege v spomenik ali njegovo celovito prenovo.

V vplivnem območju kulturnega spomenika velja varstveni režim, ki določa:

- podreditev posegov ohranjanju, sanaciji in prenovi varovanih lastnosti prostora;

- ohranjanje nepozidanosti odprtega prostora z ohranjanjem tradicionalne rabe prostora;

- prepoved postavljanja objektov trajnega ali začasnega značaja, vključno z nadzemno ali podzemno infrastrukturo ter nosilci reklam, razen v izjemnih primerih, ki jih s predhodnim kulturnovarstvenim soglasjem odobri ZVKDS OE Ljubljana;

- prepoved vseh posegov v plasti vplivnega območja, razen pooblaščenim osebam s predhodnim pisnim soglasjem zavoda.

Za vsak poseg v spomenik, njegove dele ali vplivno območje so v skladu z 28., 29. in 30. členom ZVKD-1, potrebni kulturnovarstveni pogoji in na njihovi podlagi kulturnovarstveno soglasje Zavoda za varstvo kulturne dediščine Slovenije.

5. člen

(ukrepi za varstvo pred naravnimi in drugimi nesrečami in za primer oboroženega spopada)

Ukrepi za varstvo pred naravnimi in drugimi nesrečami in za primer oboroženega spopada:

- priprava ocene protipotresne in poplavne ogroženosti;
- izdelava arhitekturnih izmer stavb.

Zakon določa, da morajo biti nepremični spomeniki označeni v skladu s Pravilnikom o označevanju nepremičnih kulturnih spomenikov (Uradni list RS, št. 57/11).

6. člen

(zaznamba statusa kulturnega spomenika)

Na podlagi tretjega odstavka 13. člena ZVKD-1 pristojni organ na parceli iz prvega odstavka 3. člena tega odloka v zemljiški knjigi po uradni dolžnosti zaznamuje status kulturnega spomenika, na parcelah iz drugega odstavka 3. člena tega odloka pa status vplivnega območja.

Pristojni organ mora v treh mesecih po uveljavitvi tega odloka izdati lastniku spomenika odločbo o varstvu na podlagi 13. člena Zakona o varstvu kulturne dediščine (Uradni list RS, št. 7/99).

Odločba iz prejšnjega odstavka določa pogoje za raziskovanje, načine vzdrževanja, pogoje za posege, fizično zavarovanje, pravni promet, način upravljanja in rabe spomenika, dostopnost spomenika za javnost in časovne okvire dostopnosti, posamezne druge ukrepe in prepovedi za čim bolj učinkovito varstvo spomenika.

Varstveni režim lahko omejuje lastninsko pravico le v obsegu, ki je nujen za izvajanje varstva spomenika.

7. člen

(kršitve)

Za kršitev določb tega odloka veljajo kazenske določbe od 125. do 127. člena ZVKD-1.

Nadzor nad izvajanjem tega odloka opravlja Inšpektorat Republike Slovenije za področje kulturne dediščine.

8. člen

(uveljavitev odloka)

Ta odlok začne veljati naslednji dan po objavi v Uradnem listu Republike Slovenije.

Št. 617-05/2015

Šmartno pri Litiji, dne 19. oktobra 2016

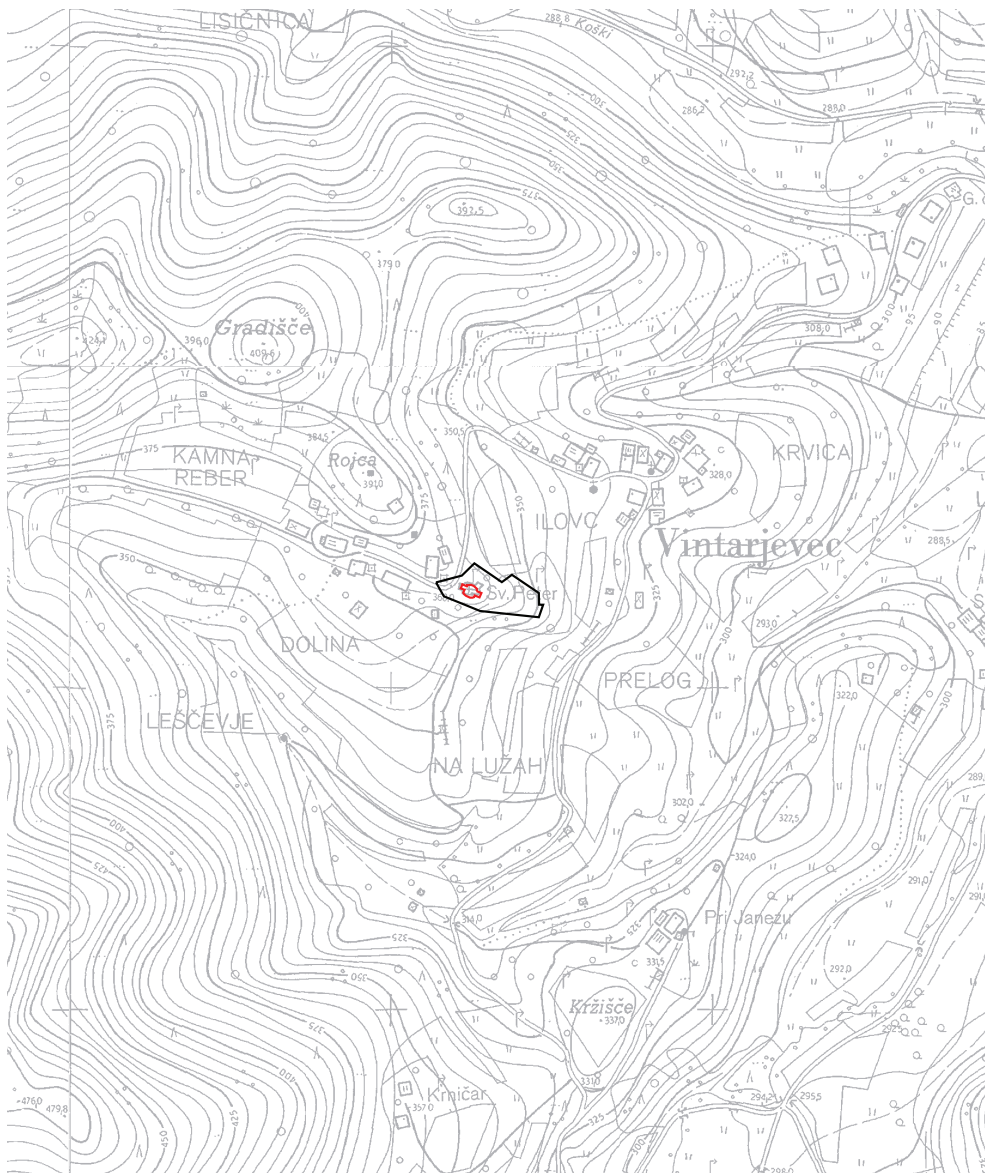
Župan

Občne Šmartno pri Litiji


Rajko Meserko l.r.


Zavod za varstvo kulturne dediščine Slovenije
 Območna enota Ljubljana
 Tržaška 4, Ljubljana

Datum izrisa : 30.05.2008



EŠD 2551

 meja kulturnega spomenika

 meja vplivnega območja spomenika

TTN5 VIŠNJA GORA 15

Vir podatkov:

- Predlog za razglasitev cerkve sv. Petra v Vintarjevcu za kulturni spomenik lokalnega pomena

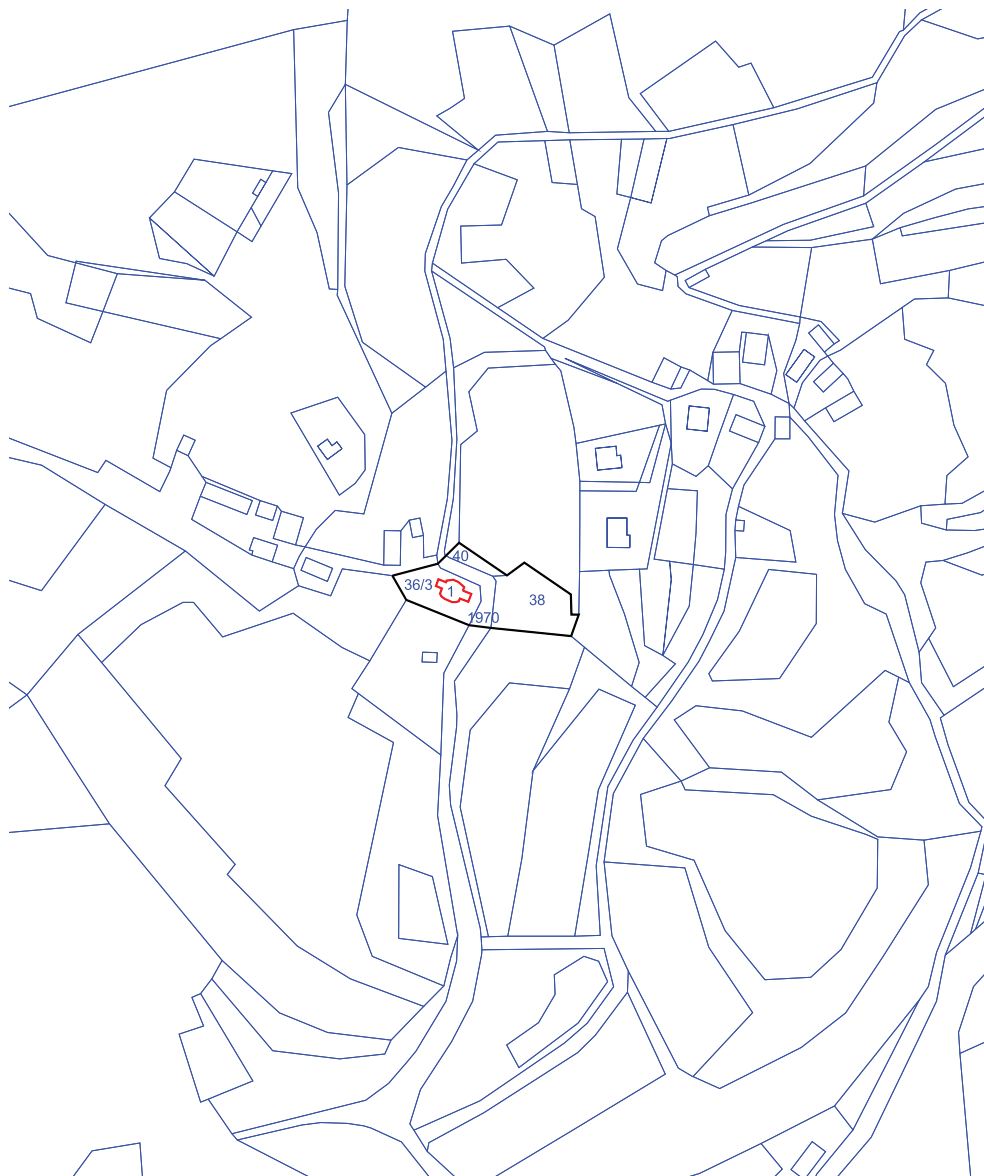
Vir za kartografsko osnovo:

- Temeljni topografski načrt 1 : 5000, 1 : 10 000, Geodetska uprava Republike Slovenije

Merilo: 1:5000

Zavod za varstvo kulturne dediščine Slovenije
 Območna enota Ljubljana
 Tržaška 4, Ljubljana

Datum izrisa : 30.05.2008



EŠD 2551

- meja kulturnega spomenika
- meja vplivnega območja spomenika

K.O. VINTARJEVEC

Vir podatkov:

- Predlog za razglasitev cerkve sv. Petra v Vintarjevcu za kulturni spomenik lokalnega pomena

Vir za kartografsko osnovo:

- Digitalni katastrski načrt, Geodetska uprava Republike Slovenije

Merilo: 1:2880